

Das Poeler Inselblatt

Amtliches Bekanntmachungsblatt der Gemeinde Ostseebad Insel Poel



OSTSEEBAD INSEL POEL

Nr. 364 · 31. Jahrgang · Preis 1,00 €

I. Februar 2021

O seliger Anfang Februar!

Es steigt das Jahr.

Die Sonne kehrt zurück, und länger bleibt das Licht.

Ich fühle mich von stiller Kraft durchfeuert,

Die rinnend weit mir das Geblüt durchflücht,

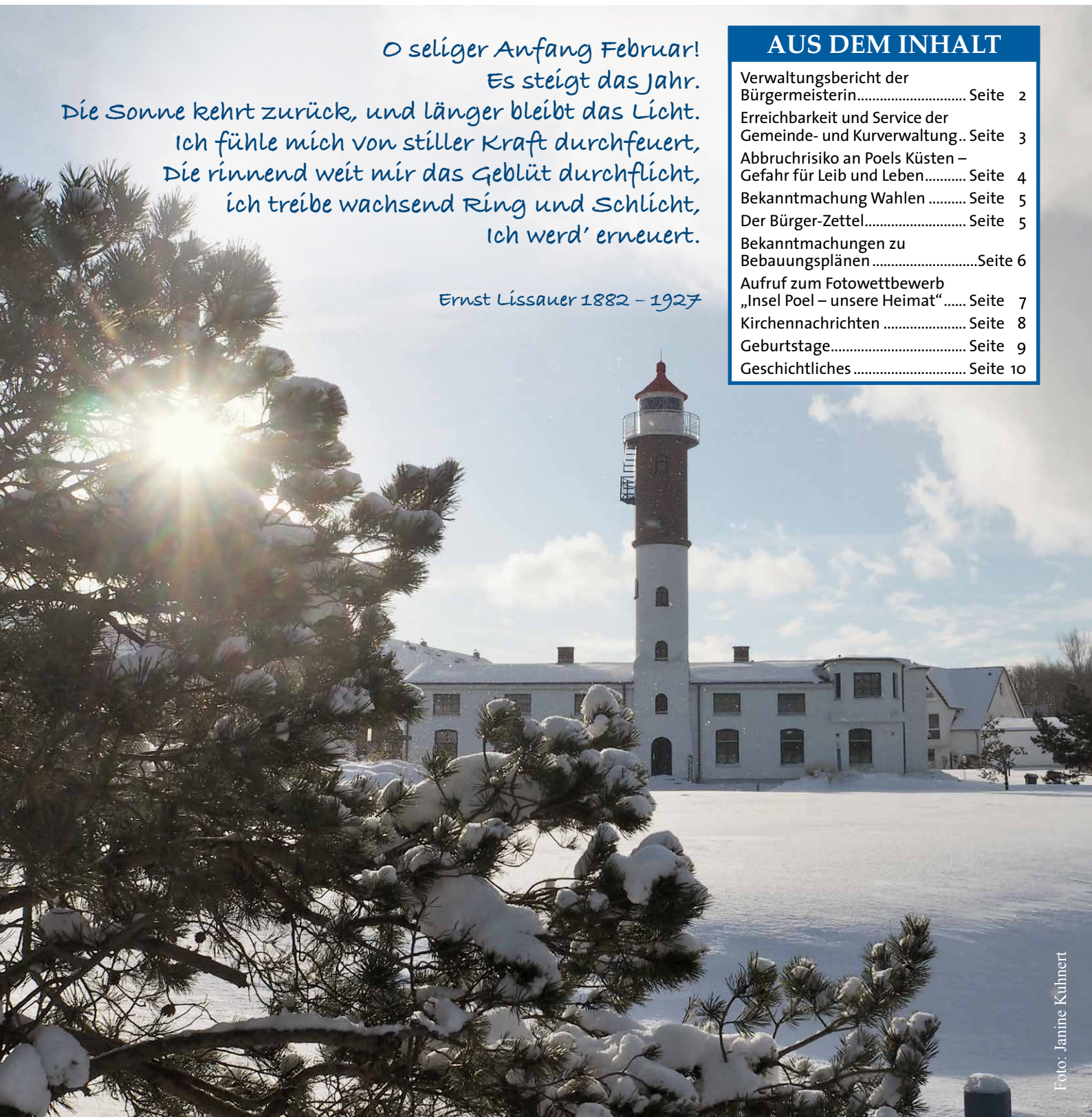
ich treibe wachsend Ring und Schlicht,

Ich werd' erneuert.

Ernst Lissauer 1882 - 1927

AUS DEM INHALT

Verwaltungsbericht der Bürgermeisterin.....	Seite 2
Erreichbarkeit und Service der Gemeinde- und Kurverwaltung..	Seite 3
Abbruchrisiko an Poels Küsten – Gefahr für Leib und Leben.....	Seite 4
Bekanntmachung Wahlen	Seite 5
Der Bürger-Zettel.....	Seite 5
Bekanntmachungen zu Bebauungsplänen	Seite 6
Aufruf zum Fotowettbewerb „Insel Poel – unsere Heimat“	Seite 7
Kirchennachrichten	Seite 8
Geburtstage.....	Seite 9
Geschichtliches	Seite 10



Gemeinde Ostseebad Insel Poel

– Verwaltungsbericht der Bürgermeisterin –



Liebe Leser, hiemit stellen wir Ihnen den Bericht der Bürgermeisterin in der Gemeindevertretersitzung vom 25. Januar 2021 zur Verfügung.

Die Insel Poel und die Pandemie



Kurz vor dem Jahreswechsel 2020/2021 begannen im Landkreis Nordwestmecklenburg die Impfungen gegen das Corona-Virus. Dies geschah durch mobile Impfteams und in den Impfzentren. In unserem Landkreis werden in Zukunft acht Hausarztpraxen ebenfalls die Impfung durchführen. Auch die Hausarztpraxis von Frau Aepinus-Weyer und Frau Jacoby auf unserer Insel hat sich bereiterklärt, diese Impfungen durchzuführen. Leider wurde diese Bereitschaft vom Landkreis ohne erkennbaren und vernünftigen Grund nicht berücksichtigt. Anfragen durch mich an den Landkreis, warum diese Hausarztpraxis zunächst nicht impfen darf, blieben unbeantwortet.

Mitte Januar 2021 sind im Landkreis Nordwestmecklenburg bereits 3.000 Menschen geimpft worden. Mittlerweile wurde auch schon mit der Verabreichung der zweiten Impfdosis begonnen. Trotz des Impfstarts und des erweiterten Lockdowns sind die Infektionszahlen in MV noch hoch und sinken nicht wie gewünscht. Das Ordnungsamt der Gemeinde Ostseebad Insel Poel führt weiterhin Kontrollen zur Einhaltung der Corona-Schutzvorschriften durch. Die meisten Verstöße sind dabei im Bereich der unerlaubten Einreise nach Mecklenburg-Vorpommern zu verzeichnen, zum Beispiel von Personen, die tagestouristisch aus anderen Bundesländern an die Ostseeküste reisen.

■ Aktueller Stand mit Auswirkungen

Die wirtschaftlichen Auswirkungen des aktuellen Lockdowns sind zurzeit noch nicht absehbar. Das Beherbergungsverbot und die Kontaktbeschränkungen über Weihnachten und Silvester haben das touristische Leben der Gastronomie und des Beherbergungsgewerbes lahmgelegt und den Tagestourismus fast vollständig unterbunden. Die aktuelle Situation verbietet auf Grundlage der entsprechenden Landesverordnung weiterhin touristische Reisen und Kontakte mit mehr als einer Person für einen Haushalt. Seit November hat die Kurverwaltung damit fast keine Erlöse aus der Kurabgabe und den Parkplätzen. Ein Ende dieses Zustandes ist auch trotz der begonnenen Impfungen innerhalb des ersten

Quartals nicht abzusehen – wir hoffen, dass wir zu Beginn der Osterferien (letztes Märzwochenende) wieder Touristen auf der Insel Poel begrüßen können.

Auch wenn der Lockdown bereits länger andauert, bitten wir Sie weiterhin darum, durch Verantwortungsbewusstsein und Einhaltung der Schutzmaßnahmen dazu beizutragen, die Infektionszahlen für unsere Insel und den Landkreis gering zu halten. Vielen Dank für Ihr Verständnis, denn es geht um uns alle!

Ferner bitten wir alle Besitzer von Ferienhäusern und Zweitwohnungen, diese nur in besonders dringenden Fällen aufzusuchen und von vermeidbaren Reisen abzusehen.

Baumaßnahmen

■ Haus des Gastes Kirchdorf



Die Bodenplatte des Hauses des Gastes wurde zum Jahresende fertig betoniert und bauaufsichtlich abgenommen. Im nächsten Schritt werden die Rohbauarbeiten weitergeführt. Obwohl es sich um einen Holzbau handelt, werden sicherheitsrelevante Innenwände und der Aufzugschacht gemauert. Die Witterungsverhältnisse lassen derzeit eine Fortsetzung der Arbeiten nicht zu. Da Ende März planmäßig mit der Aufstellung der Holzfertigteilelemente begonnen wird, besteht für den Rohbau noch ein angemessenes Zeitfenster zur Fertigstellung.

■ Erneuerung der Zufahrt zum neuen Hortgebäude



Die Tiefbauarbeiten im Straßenbereich sind einschließlich Borde und Asphalt fertiggestellt. Die Bankette und die Pflasterung der Parkplätze sind vorbereitet. Am 25. Januar wurden die Kabel und Leerrohre im zukünftigen Fußweg verlegt, der dann wetterbedingt zügig fertiggestellt wird.



■ Neubau des Schulhortes

Das Gebäude ist fertiggestellt. Die Arbeiten der einzelnen Fachgewerke sind abgenommen. Die Brandschutzabnahme fand am 14.12.2020 in Anwesenheit des Brandschutzplaners und des Brandschutzprüfers des Bauordnungsamtes des Landkreises NWM statt. Es gab keine Beanstandungen.

Als Restleistung wird in den nächsten Tagen das Geländer der Rampe im Außenbereich durch die Firma LPB montiert. Die Baustraße ist im Rückbau und wird (wetterbedingt) im Januar noch erledigt.

Die Abnahme durch den Landkreis NWM – Fachdienst Jugend und Soziales – fand am 27.01.2021 statt.

■ Erneuerung der Ernst-Thälmann-Straße



Die Bauarbeiten ruhen zurzeit. Sobald sich ab Februar ein halbwegs planbares 14-tägiges Zeitfenster ohne Frost und Niederschlag abzeichnet, können die Tiefbauarbeiten im letzten Bauabschnitt in der Ernst-Thälmann-Straße bis zur Wismarschen Straße beginnen. Künftig wird das Bauunternehmen zwei Arbeitskolonnen anstatt nur einer Kolonne einsetzen, um zügig auf einen Abschluss hinzuarbeiten. Entsprechend des vorliegenden pauschalen Bauzeitenplanes ist die Fertigstellung der Straße in 13 Wochen nach Wiederaufnahme der Arbeiten geplant.

■ Barrierefreie Strandzugänge

Die Errichtung von vorerst zwei barrierefreien Strandzugängen soll zum Saisonbeginn sicherstellen, dass Menschen mit Handicap die Strände erreichen und auch einen Strandkorb nutzen können. In diesem Zusammenhang wurden weitere ca. 200 m² Strandbefestigungsplatten bestellt, mit denen die Rampen und Plattformen errichtet werden.

Sanierung der DLRG-Unterkunft



Der zur Unterbringung unserer Rettungsschwimmer genutzte Bungalow in Timmendorf-Strand wird zurzeit durch den Bauhof im Bereich der Sanitäranlagen saniert. Die zuletzt vor 20 Jahren renovierten Bäder entsprechen nicht mehr den Anforderungen und werden komplett neu gestaltet. Attraktive Rahmenbedingungen, zu denen natürlich auch die Unterkunft gehört, tragen maßgeblich dazu bei, dass sich die ehrenamtlichen Rettungsschwimmer auf eine Stelle bei uns – auf der Insel Poel – bewerben und wohlfühlen.

Ausschreibung einer neuen DLRG-Hauptwache für Timmendorf-Strand



Die Badesicherheit sowie der Einsatz von acht ehrenamtlichen Rettungsschwimmern der DLRG erfordert jährlich Investitionen in Ausrüstung, Technik, Rettungsmittel und in unser Rettungsboot. Darüber hinaus müssen die Rettungstürme den arbeits- und sicherheitstechnischen Standards entsprechen, die in den letzten Jahren erhöht wurden.

Die Anschaffung einer neuen, größeren Hauptwache für den Strandbereich in Timmendorf-Strand wurde im aktuellen Wirtschaftsplan berücksichtigt und soll im Sommer 2021 bereits zum Einsatz kommen. Die entsprechende Ausschreibung wird zurzeit in Zusammenarbeit mit der DLRG vorbereitet. Fördergeld über die „Gemeinschaftsaufgabe Entwicklung regionaler Wirtschaftsstruktur“ werden beantragt und

können im Projekt in 2021 umgesetzt werden – wenn wir die Genehmigung zum vorzeitigen Maßnahmebeginn erhalten.

Siegel „Mehr Sicherheit im Urlaubsland M-V“

Die Kurverwaltung hat im Dezember das Siegel „Mehr Sicherheit im Urlaubsland MV“ beantragt und verliehen bekommen. Damit machen wir uns für den Gesundheitsschutz unserer Gäste, Bevölkerung und Mitarbeiter stark. Wir garantieren mit dem freiwilligen, kostenlosen Siegel die Erfüllung der Schutzstandards und weiterer Maßnahmen zur Eindämmung des Coronavirus in unserem Urlaubsland und auf der Insel Poel. Das Siegel kann in drei Stufen von allen touristischen Betrieben beantragt werden. Weitere Informationen dazu gibt es unter: <https://mv-gegen-corona.de/>

Informationen zur Wahl der Landrätin / des Landrates

Nach Beschluss des Kreistages findet die Landratswahl am 25.04.2021 statt, eine mögliche Stichwahl wäre am 09.05.2021. Die Organisation und Vorbereitung der Wahl liegt in erster Linie beim Kreiswahlleiter. In der Gemeinde Ostseebad Insel Poel können insgesamt 2.218 Wähler (mit Vollendung des 16. Lebensjahres) an der Wahl teilnehmen.

Derzeit gibt es pandemiebedingt landesweit Diskussionen über Änderungen im Wahlrecht, beispielsweise zur Einführung möglicher ausschließlicher Briefwahlen oder die Verschiebung der Wahlen. Hierzu ist ein baldiges Gesetzgebungsverfahren notwendig, da spätestens mit Versendung der Wahlbenachrichtigungskarte die Wahlberechtigten darüber informiert werden, ob sie per Urnen- oder Briefwahl wählen können. Gegenwärtig prüft das Innenministerium in Zusammenarbeit mit den betroffenen Kommunen und Landkreisen, ob dann nicht nach dem Standardprobungsgesetz eine reine Briefwahl möglich wäre. Das wäre sehr sinnvoll. Besonders wichtig bei der Durchführung der reinen Briefwahl ist es, dass dann auch die Abholung der Wahlunterlagen in der Verwaltung und die Wahl in der Verwaltung entfällt, da ansonsten wieder viele unnötige Kontakte zustanden kommen, die aus Infektionsschutzgründen gerade vermieden werden sollen. Wir hoffen auf eine Entscheidung am 27. Januar 2021 durch den Landtag.

Der frühestmögliche Beginn der Erteilung von Wahlscheinen ist der 11.03.2021. Wir planen den Druck der Wahlbenachrichtigungskarten in der 9. Kalenderwoche.

Gabriele Richter, Bürgermeisterin

Erreichbarkeit und Service der Gemeinde- und Kurverwaltung

Liebe Bürgerinnen und Bürger, liebe Gastgeber/-innen,

der aktuelle Lockdown betrifft auch den Publikumsverkehr der Gemeinde- und Kurverwaltung. Der Schutz der Gesundheit von Besuchern und Mitarbeitern hat oberste Priorität. Wir bitten Sie weiterhin, wenn möglich, von einem Besuch in der Gemeinde- und Kurverwaltung abzusehen.

Unsere Mitarbeiterinnen und Mitarbeiter stehen Ihnen trotzdem gerne telefonisch, per E-Mail oder auf dem Postweg zur Verfügung. Für dringende Anliegen haben wir an den Eingangstüren Klingeln installiert, über die der regulierte Zutritt möglich ist.

Falls ein persönlicher Termin notwendig ist, bitten wir Sie um Terminabsprache mit der/dem jeweiligen Sachbearbeiter/in. Die personelle Besetzung der entsprechenden Sachgebiete entnehmen Sie bitte unserer Internetseite unter: www.ostseebad-insel-poel.de.

Die Mitarbeiterinnen und Mitarbeiter stehen Ihnen während der Öffnungszeiten telefonisch zur Verfügung.

Erreichbarkeit der Gemeindeverwaltung Ostseebad Insel Poel

Montag:	geschlossen
Dienstag:	08:00–12:00 Uhr und 13:00–16:00 Uhr
Mittwoch:	geschlossen
Donnerstag:	08:00–12:00 Uhr und 15:00–18:00 Uhr
Freitag:	08:00–12:00 Uhr

Die Kurverwaltung öffnet Montag bis Freitag (für den Publikumsverkehr) von 09:00 bis 17:00 Uhr unter den o. g. Bedingungen.

Bitte kommen Sie alleine und halten Sie sich an die geltenden Abstands- und Hygieneregeln. Vor dem Eintritt werden wir Ihre Kontaktdaten aufnehmen, um bei möglichen Infektionen schnell reagieren zu können.

Leider werden wir das in dieser Form noch einige Zeit ertragen müssen, um die schlimmsten Folgen des Virus abzuwenden. Die Gemeindeverwaltung bleibt in dieser Zeit Ihr Ansprechpartner bei allen Themen, die Sie bewegen, und gerne helfen wir Ihnen weiter.

Gabriele Richter, Die Bürgermeisterin

Unbekannte zerstörten Sitzbank

Vermutlich aus purer Lust an Zerstörung zerlegten Unbekannte die Sitzbank der Familie Sengpiel in der Wismarschen Straße. Im Schutze der Nacht ließen die Täter im Ortszentrum von Kirchdorf ihrer rohen Kräfte freien Lauf. Sie zerstörten die wunderschön bunt gestaltete Bank und traten offensichtlich mit den Füßen die Holzlatten aus ihren Verankerungen. Neben dem Sachschaden über 350 € ist die Enttäuschung über diese



Tat sehr groß. Wenn jemand etwas gesehen hat, der kann sich gerne mit Hinweisen an die Gemeindeverwaltung wenden. Diese werden vertraulich behandelt.



Schiedsstelle

Die nächste Sprechzeit der Schiedspersonen Ditmar Brünn und Rose Strauven findet am 11. Februar 2021 in der Zeit von 16.00 bis 17.00 Uhr in der Gemeindeverwaltung, Gemeinde-Zentrum 13 in Kirchdorf, statt.

Telefon: 038425 428574

Wir sind für Sie da

Liebe Poelerinnen und Poeler, lässt unsere Gastronomie und unseren Einzelhandel nicht im Stich. Macht von dem Liefer- und Abholservice Gebrauch und unterstützt die Betriebe vor Ort.



Folgende Betriebe bieten einen Außer-Haus-Verkauf (Liefer- oder Abholservice) nach telefonischer Bestellung an:

- **Bensons Grill & Bar**
Strandstraße 8 · Kirchdorf
Tel.: 038425/427380
- **Glüder's Schlemmerstübchen**
Strandstraße 7C · Kirchdorf
Tel.: 038425/20583
- **Pizza Poel**
Gemeinde-Zentrum 13 · Kirchdorf
Tel.: 038425/21801
- **Schuhladen & Lederwaren** · Anke Walther
Gemeinde-Zentrum 7 · Kirchdorf
Tel.: 038425/20348
- **Gasthaus Zur Insel** · Sandra Mirow
Wismarsche Straße 19 · Kirchdorf
Tel.: 038425/42615
- **Das Ladencafé** · Anke Leo-Becker
Gollwitz 5 · Tel.: 038425/439863
- **Poeler Auszeiten Laden & Café**
Wismarsche Str. 1 · Kirchdorf
Tel.: 0175/24 34 713

Angebot der Gemeinde

...an alle Einzelhandelsgeschäfte und Gastronomen: **Kostenlose Anzeige in der März-Ausgabe des „Poeler Inselblattes“**

Um die derzeit geschlossenen Einzelhandelsgeschäfte und die Gastronomie der Insel Poel in Zeiten von Corona zu unterstützen, bieten wir Ihnen die Möglichkeit, kostenlos im „Inselblatt“ zu inserieren. Mit diesem Angebot können Sie die Bürgerinnen und Bürger aktuell über Ihr Angebot (z. B. Abhol-/Lieferdienst oder gastronomischer Außer-Haus-Verkauf) informieren. Weitere Informationen bei Fragen rund um die Anzeigenschaltung erhalten Sie in der Gemeindeverwaltung bei **Frau Blach unter Tel. 038425/42 81 10** oder per E-Mail unter l.blach@inselpoel.net.

Hinweis auf Satzungsveröffentlichung

Auf unserer Internetseite www.ostseebad-insel-poel.de finden Sie die **Haushaltssatzung 2021** veröffentlicht.

Abbruchrisiko an Poels Küsten – Gefahr für Leib und Leben

In den Strandabschnitten von Schwarzen Busch bis Gollwitz und von Hinter Wangern bis Timmendorf können aufgrund der Hochwasser- und Sturmereignisse sowie des regenreichen Herbstes weitere Steilküstenabbrüche vorkommen. Spaziergänger sollten einen gehörigen Abstand von der Steilküste halten, denn dort bestehen nach wie vor große Gefahren.

Bitte betreten Sie die sogenannten „Brandungskehlen“ in der Steilküste nicht! Insbesondere sollten Eltern auf ihre Kinder achten, damit diese nicht in diesen Höhlen spielen oder sich dort verstecken.

Die Natur ist unberechenbar – es kann jederzeit zu Abbrüchen kommen.

Gabriele Richter, Bürgermeisterin



NACHRUF

„Der Wind hat sich gedreht und Dich in Frieden auf einem anderen Meer segeln lassen...“

Die Gemeinde Ostseebad Insel Poel trauert um ihren langjährigen Hafenmeister



Frank Uhde

der am 20.01.2021 nach einer schweren Krankheit seinen Frieden fand.

Herr Frank Uhde hatte seinen Platz in den kommunalen Häfen Kirchdorf und Timmendorf gefunden. Hier war er vielen Besuchern in seiner neunjährigen Tätigkeit als freundlicher, hilfsbereiter und zuverlässiger Hafenmeister bekannt. An den Hafenanlagen verbrachte er viele glückliche Stunden und half mit seiner menschlichen Art, nicht nur als Hafenmeister.

Wir werden sein Andenken in Ehren bewahren.

Unser Mitgefühl gilt seiner Familie.

Gabriele Richter
Bürgermeisterin

Bodo Köpnick
Gemeindevertretervorsteher

Gemeinde Ostseebad Insel Poel
Die Bürgermeisterin

Öffentliche Bekanntmachung Wahlen

Gemeinde Insel Poel
- Die Gemeindevorsteherin –
Gemeinde-Zentrum 13
23999 Insel Poel OT Kirchdorf

Gemäß § 9 Abs. 3 Satz 1 des Gesetzes über die Wahlen im Land Mecklenburg-Vorpommern (Landes- und Kommunalwahlgesetz – LKGW M-V) vom 16. Dezember 2010 (GVOBl. M-V S. 690), zuletzt geändert durch Artikel 2 des Gesetzes vom 22. Mai 2018 (GVOBl. M-V S. 193, 200), wurde durch die Gemeindevertretung der Gemeinde Ostseebad Insel Poel am 25. Januar 2021, zu Wahlen in der Gemeinde Ostseebad Insel Poel

■ **Frau Dunja Eggert zur Wahlleitung und**

■ **Frau Ricarda Lehmann zur stellvertretenden Wahlleitung**

gewählt.

Kirchdorf, 26. Januar 2021

Gabriele Richter, Bürgermeisterin

Öffentliche Bekanntmachung der Gemeinde Ostseebad Insel Poel über die überörtliche Prüfung für die Haushaltsjahre 2016-2019

Das Gemeindeprüfungsamt des Landkreises Nordwestmecklenburg hat die überörtliche Prüfung der Gemeinde Ostseebad Insel Poel für die Haushaltsjahre 2016-2019 nach dem Kommunalprüfungsgesetz M-V §4 Abs. 1 und § 6 Abs. 1 bis Abs. 3 vom 06. April 1993 (in der aktuellen Fassung) durchgeführt.

Gemäß § 10 Abs. 3 Kommunalprüfungsgesetz M-V ist der Prüfbericht unter Beachtung der Vorschriften des Landesdatenschutzgesetzes an sieben Werktagen während der allgemeinen Öffnungszeiten öffentlich auszulegen.

Der Prüfbericht wird in der Zeit vom **2. bis 16. Februar 2021** in der Gemeindeverwaltung Insel Poel, Kämmeri, Zimmer 004, Gemeinde-Zentrum 13, 23999 Insel Poel/Ortsteil Kirchdorf, während der Öffnungszeiten der Gemeindeverwaltung öffentlich ausgelegt. Es wird um telefonische Terminabsprache (038425/428112) gebeten.

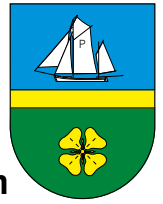
Kirchdorf, 26. Januar 2021

Gabriele Richter, Bürgermeisterin

**Im Februar findet keine
Gemeindevertreterversammlung statt.**

Der Bürger-Zettel

Ihre Hinweise für die Gemeinde
Ostseebad Insel Poel können Sie mit Hilfe
dieses Zettels mit nur 5 „W“-Fragen mitteilen



Wir freuen uns auf Ihre Hinweise! Füllen Sie den Zettel aus und senden Sie diesen per E-Mail, Fax oder Post an den unten stehenden Kontakt. Danke für Ihre Unterstützung!

Ihre Bürgermeisterin Gabriele Richter

1. Wer?

Name, Vorname, ggf. Telefon/E-Mail

2. Wann?

Datum/Uhrzeit

3. Wo?

Ort, Straße, Gebäude ...

4. Was?

Können Sie feststellen/wollen Sie uns anzeigen

Straßenbereich

Schaden am Bürgersteig

Schaden an der Fahrbahndecke

Straßenschild/Verkehrszeichen
beschädigt/verunreinigt

defekte Straßenbeleuchtung

Hecken, Bäume und Sträucher

Sichtbehinderung

Astbruchgefahr/Baumbruchgefahr

Hineinwachsen in den Straßenraum/
Verengung der Straße

abgestorbener Baum

Grünanlagen und Spielplätze

Spiel-/Sportgeräte defekt

Verschmutzungen

Illegale Abfallentsorgung

abgestelltes oder abgemeldetes Fahrzeug

auf öffentlichen Grünflächen

an Containerstellflächen

in Wald und Flur

Ich wünsche eine Rückmeldung:

per Telefon

per E-Mail

per Brief

5. Was möchten Sie uns sonst noch mitteilen?

Kontakt

E-Mail an: l.blach@inselpoel.net · Telefon: 038425 42810 · Fax: 038425 428122
Adresse: Gemeinde-Zentrum 13, 23999 Insel Poel OT Kirchdorf

Amtliche Bekanntmachung der Gemeinde Ostseebad Insel Poel

Betr.: Satzung über den Bebauungsplan Nr. 38 „Ortslage Niendorf“ Bekanntmachung des Satzungsbeschlusses gemäß § 10 Abs. 3 BauGB

Die Gemeindevertretung der Gemeinde Ostseebad Insel Poel hat in ihrer Sitzung am 25.01.2021 den Bebauungsplan Nr. 38 mit der Gebietsbezeichnung „Ortslage Niendorf“, bestehend aus der Planzeichnung (Teil A) und dem Text (Teil B) sowie die Satzung über die Festsetzungen zur äußeren Gestaltung baulicher Anlagen, als Satzung beschlossen.

Der Satzungsbeschluss wird hiermit gemäß § 10 Abs. 3 BauGB bekannt gemacht.

Die Satzung über den Bebauungsplan Nr. 38 tritt am Erscheinungstag dieser Bekanntmachung in Kraft. Jedermann kann die Satzung, die dazugehörige Begründung sowie die der Satzung zugrunde liegenden Vorschriften (Gesetze, Verordnungen und DIN-Normen) ab diesem Tage in der Gemeindeverwaltung der Gemeinde Ostseebad Insel Poel, Gemeinde-Zentrum 13, 23999 Kirchdorf, während der Öffnungszeiten einsehen und Auskunft über den Inhalt verlangen. Zusätzlich sind die Satzung und diese Bekanntmachung unter <http://www.ostseebad-insel-poel.de/satzungen.html> einsehbar.

Unbeachtlich werden:

- eine nach § 214 Abs. 1 Satz 1 Nr. 1 bis 3 BauGB beachtliche Verletzung der dort bezeichneten Verfahrens- und Formvorschriften,
- eine unter Berücksichtigung des § 214 Abs. 2 BauGB beachtliche Verletzung der Vorschrif-

ten über das Verhältnis des Bebauungsplanes und des Flächennutzungsplanes,

■ nach § 214 Abs. 3 Satz 2 BauGB beachtliche Mängel des Abwägungsvorganges,

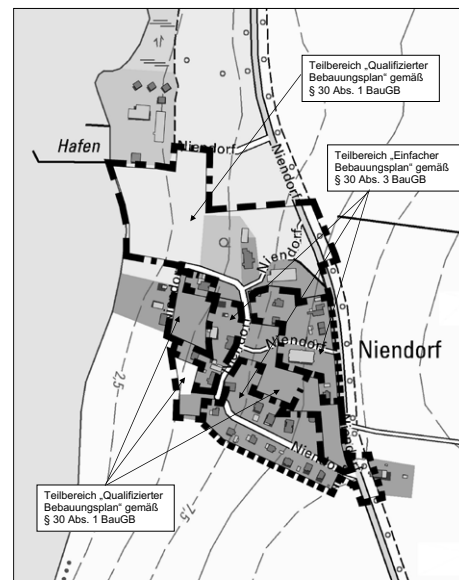
wenn sie nicht innerhalb eines Jahres seit dieser Bekanntmachung schriftlich gegenüber der Gemeinde unter Darlegung des die Verletzung begründenden Sachverhalts geltend gemacht worden sind (§ 215 BauGB). Auf die Vorschriften des § 44 Abs. 3, Satz 1 und 2 sowie Abs. 4 BauGB über die fristgemäße Geltendmachung etwaiger Entschädigungsansprüche für Eingriffe in eine bisher zulässige Nutzung durch den Bebauungsplan und über das Erlöschen von Entschädigungsansprüchen wird hingewiesen.

Etwaige Verstöße gegen Verfahrens- und Formvorschriften der Gemeindeordnung der Kommunalverfassung für das Land Mecklenburg-Vorpommern (KV M-V) oder von aufgrund der KV M-V erlassenen Verfahrensvorschriften beim Zustandekommen der Satzung über den Bebauungsplan Nr. 38 sind nach § 5 Abs. 5 KV M-V in dem dort bezeichneten Umfang unbeachtlich, wenn sie nicht schriftlich unter Bezeichnung der verletzten Vorschrift und der Tatsache, aus der sich die Verletzung ergeben soll, innerhalb eines Jahres seit dieser Bekanntmachung gegenüber der Gemeinde Ostseebad Insel Poel geltend gemacht worden sind.

Kirchdorf, den 01.02.2021

Gabriele Richter, Bürgermeisterin

Anlage: Übersichtsplan des Bebauungsplanes Nr. 38 „Ortslage Niendorf“



Auszug aus der digitalen topografischen Karte, © GeoBasis DE/M-V 2020

Amtliche Bekanntmachung der Gemeinde Ostseebad Insel Poel

Betr.: 3. Änderung des Bebauungsplanes Nr. 23 „Fährdorf – Süd und Fährdorf – Ausbau“ Bekanntmachung der Planaufstellung

Die Gemeindevertretung der Gemeinde Ostseebad Insel Poel hat in ihrer Sitzung am 25.01.2021 die Aufstellung der 3. Änderung des Bebauungsplanes Nr. 23 mit der Gebietsbezeichnung „Fährdorf – Süd und Fährdorf – Ausbau“ beschlossen.

Der Geltungsbereich der 3. Änderung des Bebauungsplanes Nr. 23 befindet sich am südlichen Ortsrand der Ortslage Fährdorf. Er umfasst das Flurstück 39 der Flur 2 in der Gemarkung Fährdorf. Die Abgrenzung des Geltungsbereiches kann dem beigefügten Übersichtsplan (Anlage) entnommen werden.

Mit der 3. Änderung des Bebauungsplanes Nr. 23 sollen mit der Ausweisung eines zusätzlichen Baufensters die planungsrechtlichen Voraussetzungen für eine bauliche Nachverdichtung geschaffen werden. Mit der Ausweisung zusätzlich überbaubarer Grundstücksfläche soll Baurecht für ein Wohngebäude geschaffen werden. Die vorgesehene Bebauung orientiert sich an den im Westen angrenzenden Bestandsgebäuden. Dadurch wird, indem die bestehenden

Nebenanlagen überplant werden, die Ortslage arrondiert.

Mit der 3. Änderung des Bebauungsplanes Nr. 23 wird lediglich zusätzliche überbaubare Grundstücksfläche ausgewiesen und die Grundflächenzahl erhöht. Die Grundzüge der Planung werden nicht berührt. Hieraus begründet sich auch die Anwendbarkeit des vereinfachten Verfahrens nach § 13 BauGB. Auf die Durchführung einer Umweltsprüfung nach § 2 Abs. 4 BauGB wird gemäß § 13 Abs. 3 BauGB verzichtet.

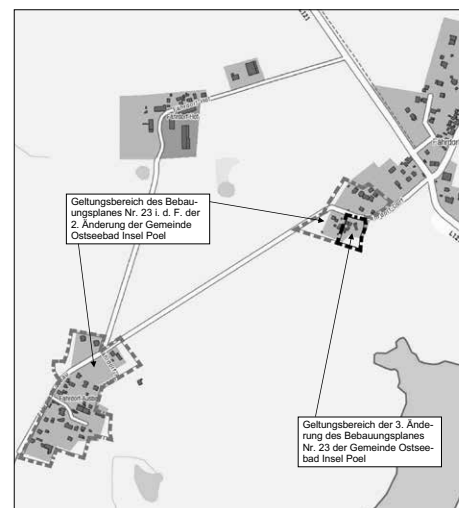
Die 3. Änderung des Bebauungsplanes Nr. 23 kann gemäß § 8 Abs. 2 BauGB aus dem wirksamen Flächennutzungsplan i. d. F. der 5. Änderung entwickelt werden.

Es besteht die Möglichkeit, sich über die allgemeinen Ziele und Zwecke sowie die wesentlichen Auswirkungen der Planung im Fachbereich IV Bau und Umwelt der Gemeinde Ostseebad Insel Poel zu informieren.

Kirchdorf, den 01.02.2021

Gabriele Richter Richter, Bürgermeisterin

Anlage: Übersichtsplan



Auszug aus der digitalen topografischen Karte, © GeoBasis DE/M-V 2021

Busse sind kein Ersatz für Treffpunkte

Wie bereits während des ersten Lockdowns im Frühjahr wurde von den NAHBUS-Mitarbeitern auch jetzt festgestellt, dass besonders jüngere Personen Busfahrten nutzen, um sich in den Fahrzeugen mit Freunden zu treffen. Ziel ist es

offenbar, auf diesem Weg die vorgeschriebenen Kontaktbeschränkungen zu umgehen. NAHBUS bittet alle Fahrgäste, besonders die Eltern jüngerer Fahrgäste, darauf zu achten, dass die Busfahrten lediglich zu Beförderungszwecken

genutzt werden und keine Ersatztreffpunkte für Zusammenkünfte größerer Gruppen darstellen. In Anbetracht der allgemeinen Infektionslage appelliert NAHBUS an alle Fahrgäste, sich zum Wohle aller Bürger rücksichtsvoll zu verhalten.

Aufruf zum Fotowettbewerb „Insel Poel – unsere Heimat“

Fotobegeisterte, Hobbyknipser und Kreative aufgepasst: Die Gemeinde Ostseebad Insel Poel sucht die schönsten Motive unserer Insel. Die Bilder des Winters sind allgegenwärtig und der Frühling klopft langsam an die Tür. Jede Jahreszeit hat dabei ihren ganz besonderen Charme, besonders in der landwirtschaftlich reizvollen Umgebung der Gemeinde Ostseebad Insel Poel. Jeder hat seine eigenen Schätze, für die er seine Heimat liebt und die sie ganz besonders machen. Bis Ende Oktober 2021 sind deshalb alle Interessierten dazu eingeladen, sich am Wettbewerb der Fotokreativen zu beteiligen.

Die schönsten und eindrucksvollsten Fotomotive werden von einer ausgewiesenen Jury bewertet und ausgewählt. Die Auswahlkriterien sind unter anderem das Motiv, die Bildgestaltung und die Technik. Die zwölf Siegerbilder werden im Folgejahr in Form eines Kalenders der Insel Poel veröffentlicht. Die Veröffentlichung erfolgt im Rahmen des Neujahrsempfangs auf der Insel Poel und hier warten ebenso kleine Preise auf die Gewinner des Wettbewerbs.

Mit Einsendung stimmen Sie zu, dass die Bilder im Rahmen der Öffentlichkeitsarbeit der Gemeinde Ostseebad Insel Poel in Web und Print genutzt werden können. Wir freuen uns auf Sie und Ihre Teilnahme.

Ihre Fotos können Sie bis einschließlich 31.10.2021 per E-Mail an l.blach@inselpoel.net senden. Bitte senden Sie uns Ihre Fotos digital als jpg-Datei (Auflösung 300 dpi).

Geben Sie Ihren Namen, Ihre Kontaktdaten und den Entstehungsort des Bildes an. Voraussetzung der Teilnahme ist, dass das Bild auf der Insel Poel aufgenommen wurde.

Wir freuen uns auf zahlreiche Aufnahmen!

Ihre Bürgermeisterin Gabriele Richter



Wir bitten um Beachtung folgender Hinweise zum Thema Urheberrecht:

Der/die Teilnehmer/in versichert, dass er uneingeschränkt jedes Verwertungsrecht an den eingereichten Bildern hat. Sind auf den Bildern Personen zu sehen, müssen diese damit einverstanden sein, dass diese Bilder veröffentlicht werden. Die Bilder müssen frei von Rechten Dritter sein. Sollten dennoch Rechte von Außenstehenden geltend gemacht werden, so stellt der/die Teilnehmer/in die Gemeinde Ostseebad Insel Poel von allen Ansprüchen frei. Jeder Teilnehmer räumt der Gemeinde Ostseebad Insel Poel unentgeltlich die räumlich, zeitlich und inhaltlich uneingeschränkten Nutzungsrechte einschließlich der Bearbeitung, Vervielfältigung und Berichterstattung ein. Es besteht kein Anspruch, dass das eingereichte Bild veröffentlicht wird.

Sprechstunde der Bürgermeisterin

Sie haben ein spezielles Anliegen, das die Gemeinde betrifft, und würden am liebsten einmal persönlich mit der Bürgermeisterin darüber sprechen? Kein Problem. Dafür hat die Bürgermeisterin Gabriele Richter eine eigene Sprechstunde eingerichtet: **jeden Donnerstag von 16 bis 18 Uhr** in den Räumen der Gemeindeverwaltung, Gemeinde-Zentrum 13 in OT Kirchdorf.



Ganz wichtig: Leider werden auch manchmal andere Termine vorgegeben, daher bitten wir Sie, um eine vorherige telefonische Terminvereinbarung mit dem Vorzimmer (Tel. 038425-42810 oder E-Mail: l.blach@inselpoel.net) vorzunehmen. So können auch Ausweichtermine an anderen Wochentagen abgesprochen werden.

Ich freue mich auf Ihren Besuch.

Gemeindevertreter- vorstehersprechstunde

findet jeden Donnerstag
von 17.00 bis 18.00 Uhr
mit Bodo Köpnick statt.



Telefonische Terminabsprache über das Sekretariat Luisa Blach, Tel. 038425/42810.

Steuererklärung 2020

Liebe Poelerinnen und Poeler, die Steuerklärungsvordrucke für das Jahr 2020 liegen in der Gemeindeverwaltung, Gemeinde-Zentrum 13 in Kirchdorf, für Sie zur Abholung bereit.

Inselbibliothek aktuell



Liebe Leserinnen und Leser, die Inselbibliothek bleibt aufgrund der neuen Corona-Verordnungen während des Lockdowns geschlossen. Wir bieten zu den gewohnten Öffnungszeiten einen **Abholdienst** an. Bitte melden Sie sich vorab per E-Mail (bibo@insel-poel.de) oder Telefon (038425-20287) an! Die Medien werden automatisch verlängert. *Anne Stoll*

Öffnungszeiten Inselmuseum

Das Museum bleibt bis auf Weiteres
für den Publikumsverkehr geschlossen.

Notdienste und Notrufe für Poeler und Gäste

Arztpraxis Gebser, Poel	038425 20271
Arztpraxis Aepinus-Weyer, Poel	038425 20263
Zahnarztpraxis Oll, Poel	038425 20250
Ärztliche Bereitschaft LK	0385 50000
Mo.-Do. ab 19 Uhr, Fr. von 16 Uhr bis Mo. 7 Uhr	
Feuerwehr	112
Frauennotruf	03841 283627
Heizung/ – Fa. Sören Hoffmann	0172 3220211
Sanitär: – Köpnick & Trost	038425 42466
– Olaf Broska	038425 42519
Hilfetelefon Gewalt gegen Frauen	08000 116 016
Insel-Apotheke	038425 4040
Kinder-/Jugend-Notruf	03841 282079
Notaufnahme Klinikum	03841 330
Polizei – Notruf	110
– Insel Poel	038425 20374
– Wismar	03841 2030
Post Kirchdorf	038425 20295
Es können hier keine Bankgeschäfte getätigt werden.	
Suchtkrankenhilfe	0152 53 60 06 03

Bereitschaftsdienst Wochenende, Nacht- und Notdienst

– Tierärztlicher Notdienst	03841 46100
– Wasserschutzpolizei	03841 25530
– Yachtservice, G. Müller	0172 6426293
– Zweckverband Wismar	0172 3223381

Abholtermin der Wertstofftonne

FEBRUAR

17.02.2021 (Mittwoch)



Anzeigen im „Poeler Inselblatt“

Infos & Kontakt: Luisa Blach, Tel. 038425 428110
E-Mail l.blach@inselpoel.net



Die Evangelisch-Lutherische Kirchengemeinde Poel gibt bekannt:

Gottesdienste in der Inselkirche im Februar (wegen der Platzbeschränkung besteht die Möglichkeit, sich vorher anzumelden, Tel. 038425 20228):

- Sonntag, 7. Februar, 10 Uhr: Gottesdienst
- Sonntag, 14. Februar, 10 Uhr: Gottesdienst
- Sonntag, 21. Februar, 10 Uhr: Gottesdienst
- Sonntag, 28. Februar, 10 Uhr: Gottesdienst

Sprechstunden im Pfarrhaus:

- dienstags von 14 bis 16 Uhr bei Pastor Staak (auch in Friedhofsangelegenheiten) sowie nach Vereinbarung

Die Anmeldung aller Beerdigungen auf den Poeler Friedhöfen (ob kirchlich oder weltlich) erfolgt über das Poeler Pfarramt. Ohne Anmeldung ist die Beerdigung nicht statthaft.

Adresse:

Pastor Johannes Staak, Evangelisch-Lutherisches Pfarramt, Möwenweg 9, 23999 Insel Poel OT Kirchdorf
Tel.: 038425 20228, Fax: 038425 42458
E-Mail: kirchdorf@elkm.de

Bankverbindungen

Kirchengemeinde:

- für Kirchgeld und Spenden:
IBAN: DE 73 140 613 080 003 324 303
- für Friedhofsgebühren:
IBAN: DE 20 140 613 080 103 324 303
bei der VR Bank Mecklenburg eG
BIC: GENODEF1GUE

Adventgemeinde Kirchdorf

Gottesdienste und Veranstaltungen

Hinweis

Aufgrund der Corona-Landesverordnung und der hohen Infektionszahlen im Landkreis werden die Gottesdienste bis auf weiteres leider ausgesetzt. Wir empfehlen den Gottesdienst im Sender HopeTV.

Gottesdienst jeden Samstag im TV

9.45 Uhr Bibelgespräch
10.30 Uhr Predigtgottesdienst

Adresse

Adventgemeinde Kirchdorf, Kieckelbergstraße 23, 23999 Insel Poel OT Kirchdorf

Kontakt

Pastor H.-H. Zwick, Tel. 038453 183069
Falk Serbe, Tel. 038425 20 270

weitere Infos:

www.adventgemeinde-kirchdorf.de oder
<http://kirchdorf.adventist.eu>

Hoffen und vertrauen

Liebe Poeler, liebe Leser!
Haben Sie noch Kraft und Geduld, diese bedrückende Zeit zu ertragen? Jetzt hat uns die Pandemie fast schon ein Jahr in ihrem eisernen Griff. Vielen ist die Erschöpfung anzumerken. Zunächst denen, die unmittelbar gegen die Pandemie ankämpfen. Wer sich einmal näher an die schweren Erkrankungen heranwagt, der sieht, wie schlimm das winzige Virus zuschlagen kann. Die Ärztinnen und Ärzte, die Schwestern und Pfleger müssen in vielen Krankenhäusern bis an die Grenzen und oft darüber hinaus um das Leben der Patienten ringen. Der Beifall des Frühjahrs 2020 ist lange verklungen und auch die mahnenden Worte wurden wenig gehört. Die zweite Welle ist härter als die erste und wir spüren, wie die Not dichter heranrückt. 2021 – das klang nach Erlösung, nach einer neuen Zeit. Vieles wurde in das neue Jahr mit der Hoffnung verschoben, dass sich das Blatt wendet. Hochzeiten sind auch im Pfarramt für 2021 angemeldet. Die Konfirmation des letzten Jahres soll mit der diesjährigen zusammen gefeiert werden. Aber zunächst geht es so weiter wie im alten Jahr. Das erschöpft nicht nur die medizinischen Helfer, sondern es legt sich auch auf die Seele vieler von uns. Wie schön wäre es, wenn doch die Leichtigkeit früherer Tage zurückkehren könnte!

Wir halten Ausschau nach dem, was uns Hoffnung machen könnte. Der Impfstoff ist ein Hoffnungsschimmer! Es grenzt schon an ein Wunder, dass in so kurzer Zeit eine solche Hilfe gefunden und entwickelt wurde und nun auch produziert und angewendet wird. Was für eine großartige wissenschaftliche Leistung! Wie außergewöhnlich dieser Erfolg ist, zeigt, dass gegen viele andere Viruskrankheiten bis heute kein Impfschutz entdeckt wurde. Als Licht am Ende des Tunnels wird die Impfung immer wieder bezeichnet. Ein schönes Bild für die Hoffnung! Die Frage scheint aber zu sein, wie lang der Tunnel ist und ob eine Mutation ihn nicht plötzlich verschüttet. Die Hoffnung steht auf wackligen Füßen. Dazu kommt, dass die schnelle Impfstoffentwicklung viel Skepsis hervorruft. Kann man vertrauen? Vertrauen ist

schnell zerstört. Wir werden misstrauisch, wenn sich der Eindruck einnistet, dass andere ihren Vorteil suchen oder ihr Versagen vertuschen wollen. Beispiele gibt es genug. Wie also Vertrauen gewinnen? Es geht nicht, ohne dass wir es wagen, dass wir es auf jemanden setzen, dass wir ihm glauben. In unserer Überzeugung kann das aber nur jemand sein, der das Gute, was er sagt, auch mit seinem Leben vertritt. In solchen Zeiten wird offengelegt, wie schlimm es ist, wenn im Wahlkampf versprochen und danach kaum etwas davon gehalten wird. Wie soll man dann glauben können?! Auf der anderen Seite sind solche Menschen vertrauenswürdig, die auch mit ihrem Leben für ihre Worte einstehen. Sie bringen Hoffnung, weil man ihnen vertrauen kann. Einer von ihnen war z. B. der Pastor und große Theologe Dietrich Bonhoeffer. Er starb kurz vor dem Ende des 2. Weltkriegs im KZ Flossenbürg durch Hinrichtung. Er gehörte zu den wenigen, die den Widerstand gegen Hitler wagten und die grausamen Lügen der Nazis offenlegten. Im Gefängnis hat er wunderbare Worte gefunden, die uns auch heute noch begleiten und trösten. Worte, die helfen, Vertrauen zu finden in eine Kraft, die durch diese schwierige und belastende Zeit führt und die auch dort ist, wo Menschen suchen und forschen, um Krankheiten zu besiegen und zu heilen. Folgende Verse Bonhoeffers sind weltberühmt geworden: „Von guten Mächten treu und still umgeben, behütet und getröstet wunderbar, so will ich diese Tage mit euch leben und mit euch gehen in ein neues Jahr. Noch will das alte unsre Herzen quälen, noch drückt uns böser Tage schwere Last. Ach Herr, gib unsern aufgeschreckten Seelen das Heil, für das du uns geschaffen hast... Von guten Mächten wunderbar geborgen, erwarten wir getrost, was kommen mag. Gott ist bei uns am Abend und am Morgen und ganz gewiss an jedem neuen Tag.“ Vielleicht klingt in Ihnen eine der bekannten Vertonungen. Möge uns diese gute Macht stärken und uns Hoffnung und Vertrauen in die Helfer und ihre Hilfe schenken! Bleiben Sie behütet!

*Herzliche Grüße,
Ihr Johannes Staak, Pastor*



Geburtstage des Monats



„Fort, dass wir müßig nicht die Zeit versitzen:
Die Stunde, die noch unser, lasst uns nützen!“ William Shakespeare

Die Bürgermeisterin gratuliert allen Bürgerinnen und Bürgern recht herzlich, die im Februar ihren Geburtstag feiern: Ich wünsche Ihnen viel Gesundheit, Glück und Erfolg sowie Zufriedenheit und persönliches Wohlergehen. Erleben Sie einen wunderschönen Tag und genießen Sie die Aufmerksamkeiten, die Ihnen durch Ihre Familie, Freunde, Nachbarn und Bekannten entgegengebracht werden.

05.02.	Herr Franz Orligk	OT Brandenhusen	85. Geburtstag
10.02.	Herr Manfred Jordan	OT Malchow	80. Geburtstag
12.02.	Herr Hartmut Winkelmann	OT Kirchdorf	75. Geburtstag
13.02.	Frau Ilse Siggel	OT Kirchdorf	85. Geburtstag
20.02.	Frau Erika Rust	OT Kaltenhof	80. Geburtstag
22.02.	Frau Maria-Luise Winkelmann	OT Kirchdorf	70. Geburtstag
26.02.	Frau Maria Hämmerling	OT Timmendorf	85. Geburtstag

Allen hier nicht genannten Jubilaren möchte die Gemeinde Ostseebad Insel Poel ebenfalls herzliche Glückwünsche zu ihrem Ehrentag aussprechen und weiterhin beste Gesundheit sowie persönliches Wohlergehen wünschen.

Sturmtief „Herta“ traf den mobilen Vereinstreff im Verein Poeler Leben

In der Nacht vom 27. auf den 28. Dezember 2020 ergriffen die Sturmböen unseren mobilen Vereinstreff im Park und rissen das 16 Meter lange Doppelzelt komplett der Länge nach aus den Verankerungen und drehte es auf den Kopf. Schnelle Hilfe war nötig und viele Helfer waren in Kürze vor Ort. Nach Schadensbegutachtung musste eines der Zelte eiligst abgebaut werden, weil die Schäden eine Sofortreparatur ausschlossen. Das andere Zelt konnte wieder gerichtet und neu verzurt werden.

Wir danken allen Helfern für ihre spontane Hilfe. Ob das zweite Zelt noch reparabel ist, kann



erst im Frühjahr entschieden werden. So endete das schon durch Corona gezeichnete Jahr für den Verein etwas unglücklich.

Pandemie und Lockdown bremsen und aus

Das Corona-Virus und der Lockdown haben uns fest im Griff. Eigentlich würden wir – wie es üblich wäre – unsere Vereins- und MGH-Veranstaltungen für das kommende Jahr terminlich und inhaltlich planen und vorbereiten. Geburtstag des Monats, Mitgliederversammlung und Frauentagfeier wären die ersten Vereins-Events des Jahres. Die ungewisse Lage zwingt uns jedoch, vorerst noch abzuwarten, und die Prognosen sind düster. Deshalb bitten wir unsere Vereins-

mitglieder und Nutzer des Mehrgenerationenhauses noch um etwas Geduld.

Für Hilfeleistungen jeglicher Art ist eine Mitarbeiterin des MGH montags bis donnerstags in der Zeit von 9.00 bis 14.00 Uhr sowie freitags von 9.00 bis 12.00 Uhr telefonisch unter 038453 42617 und nach Absprache auch persönlich erreichbar.

Halten Sie durch und bleiben Sie alle gesund!

Unser Gartentipp

Februar 2021

Start ins neue Gartenjahr



Schnittmaßnahmen an Obstbäumen und -sträuchern sind bis Monatsende abzuschließen, da frühbrütende Vögel nicht gestört werden dürfen. Dazu sind aber unbedingt frostfreie Tage zu nutzen.

Für die Vermehrung von Obststräuchern können jetzt Stecklinge gesetzt werden.

Wer seine Pflanzen selbst anziehen möchte, hat die Möglichkeit das Frühbeet zu nutzen: Dazu am Monatsanfang Fenster auflegen und von außen mit einer Wärmeschicht aus Laub, Torfmoos oder Dung versehen. Ab Ende des Monats kann mit der Aussaat von Salat, Radieschen, Kohlrabi, Blumenkohl im Frühbeet begonnen werden. Das geht auch auf der Fensterbank mit Paprika, Tomaten, Auberginen, Sellerie und Lauch. Ziergräser, wie Lampenputzergas oder Chinaschilf, sollten 10 bis 20 cm über dem Boden abgeschnitten werden. Leimringe können nun entfernt werden.

Ihre Kleingartenfachberatung



Wir gratulieren allen Mitgliedern, die in diesem Monat Geburtstag haben, und wünschen weiterhin Gesundheit und Wohlergehen.

Der Vorstand Poeler Leben e.V.

Blumen im alten Jahre verweht,
lasse das neue reicher dir blühen!

Doch hoffst du, Freund,
auf ein üppiges Beet,
so musst du auch selbst dich
im Garten bemühen.

Wolrad Eigenbrodt,
deutscher Lyriker (1860 – 1921)

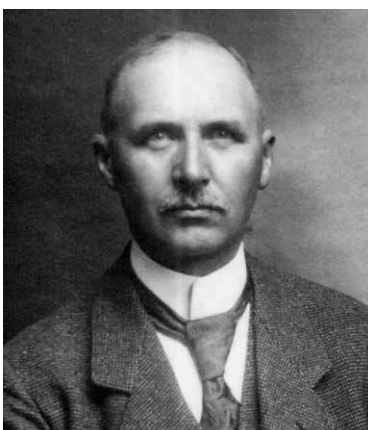
Grabenräumung: Das letzte Mittel war eine handfeste Drohung

Vorwurf der möglichen Sabotage

Wenn den Landwirten die Äcker zu nass wurden, halfen nur Dränagen und vorsorgliche Grabenräumung. Das belegen nicht nur amtliche Schreiben, aus denen die Sorge der Poeler Gemeindeväter deutlich wird. Denn verlässste Felder waren nicht nur auf Poel gleichbedeutend mit Missernten. Schaut man nun in das Jahr 1927 zurück, so ist erstaunlich, mit welcher Weitsicht der Malchower Landwirt und spätere Professor Hans Lembke handelte. Eine zeichnerische Darstellung zeigt, dass man nicht so larifari (unsinnig) die Röhren verlegte. Nein, Lembke hatte den Wismarer Bauunternehmer Nicolai beauftragt, dieses Projekt anzugehen. Bauingenieur Erich Kühn wurde im Auftrag von Nicolai mit der Verwirklichung dieser Baumaßnahme betraut. Hierzu war ihm eine Skizze vom Amtsbaumeister Carl Hoch in die Hand gegeben. Diese nicht maßstabgetreue Planzeichnung der künftigen „Ackerdränage“ war für den Schlag 7 in Malchow über die Dorfstraße zum Breitling vorgesehen. Ganze 5.273,59 RM war von Nicolai veranschlagt. Handschriftlich hatte Kühn noch unter dem Wort Torfmuffenröhren „Garten Vieth“ und „Weide Hellmann“ hinzugefügt.

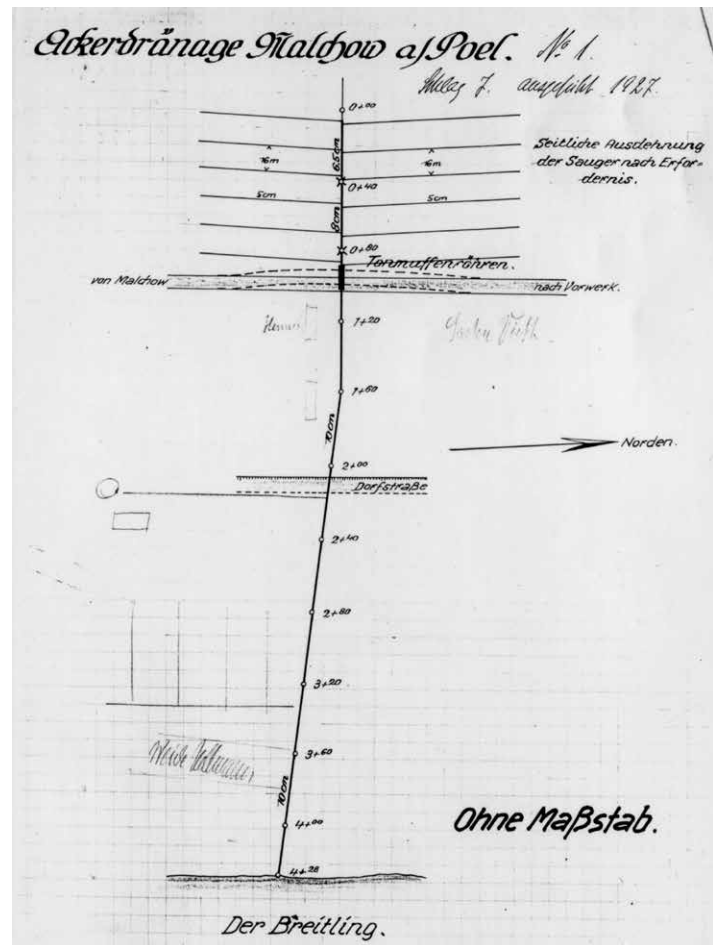


Erich Kühn – hier im Einsatz in Malchow. Er war auch am Timmendorfer Molenbau als leitender Bauingenieur verantwortlich. Er lebte vom 16.03.1902 bis zum 30.11.1962.



Professor Hans Lembke war und ist wohl die bekannteste Persönlichkeit der Insel. Seiner Initiative und seinem Unternehmergeist ist das weltweit erfolgreiche Saatzuchtunternehmen zu verdanken.

Hier ein Foto aus dem Jahre 1919 in seinem 50. Lebensjahr. Geboren wurde Hans Lembke am 28.05.1877 und starb am 07.03.1966.



Eine schöne „Stange Geld“ gab Lembke für die Verwirklichung dieser Maßnahme aus, obwohl man während der Inflationszeit ganz andere Summen in Erinnerung hatte. Dennoch, er war fest entschlossen, sein Saatzuchtgut weiter auszubauen.

Nach Ende des Zweiten Weltkrieges hatte man immer noch Mühe den größten Hunger zu stillen. Zwar gab die Bodenreform den vorrangig geflüchteten Familien eine Grundlage, sich „über Wasser zu halten“. Für die Dränierung ihrer Äcker allerdings blieb kaum Zeit. Ein großes Ärgernis für die Gemeindeväter, wenn Gräben durch starke Verkräutung nicht funktionstüchtig blieben und somit die Feuchtigkeit auf den Feldern blieb. Doch ging es den Menschen in der schweren Nachkriegszeit schlicht ums Überleben. So blieb dem Bürgermeister und den Gemeindevertretern nichts anderes übrig, für Ordnung zu sorgen und mit der Faust kräftig auf den Tisch zu hauen. Man schenkte also den Säumigen Landwirten „reinen Wein“ ein. Wohl handelten „gewisse Personen“ teils aus Unkenntnis, aber teils auch durch mangelnde Einsicht. Der Bürgermeister Bruno Großmann sah sich somit in einem Schreiben vom 14.06.1950 gezwungen, diesen Personenkreis mit folgender Drohung auf die Finger zu klopfen:

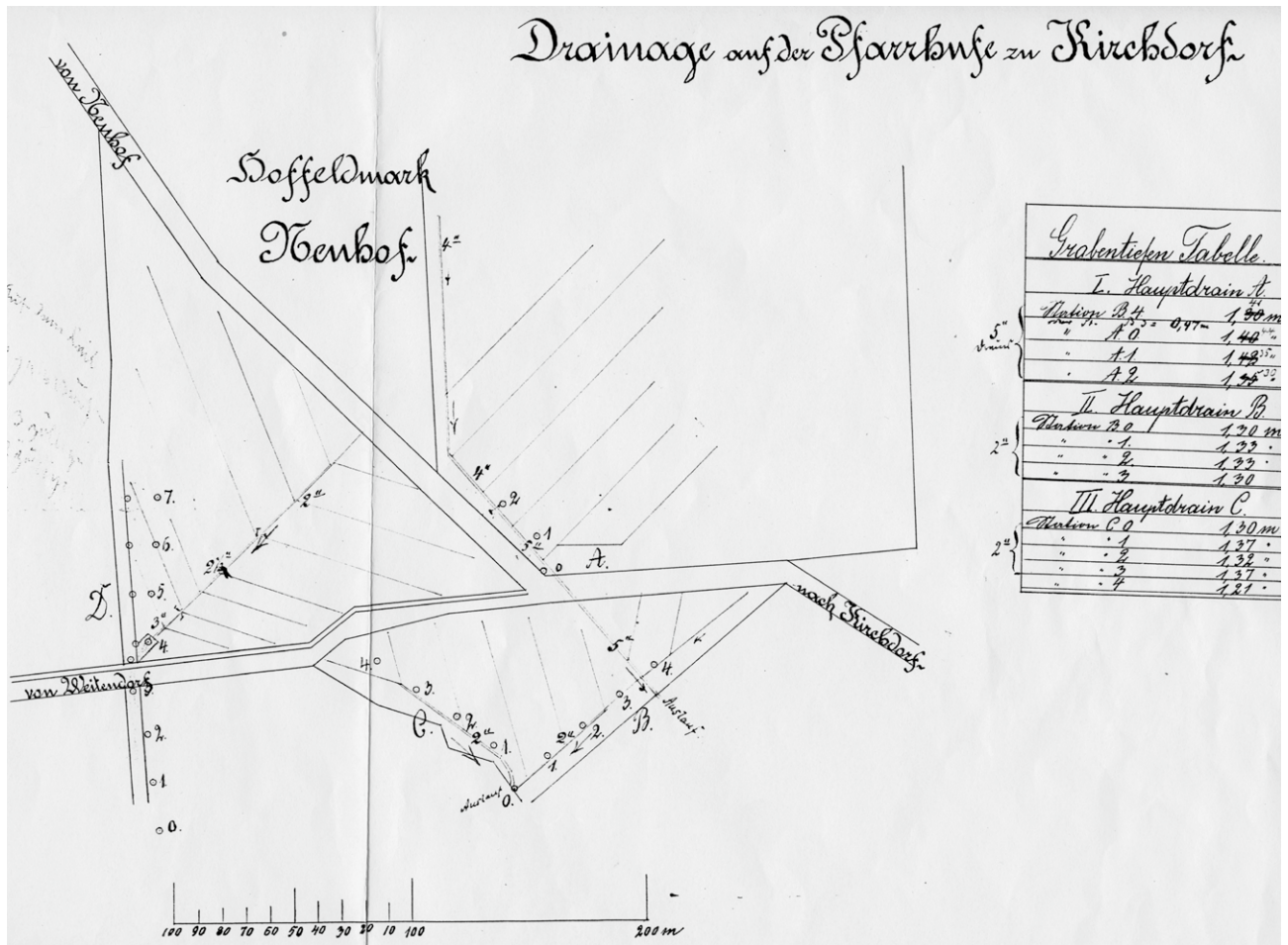
„Wir haben angeordnet, dass die Gräben geräumt werden. Sie haben sich trotz zweimaliger Aufforderung an diesen Arbeiten nicht beteiligt und somit gegen die bestehenden Gesetze verstoßen. Wir fordern Sie hiermit letztmalig auf, diese Arbeiten im Einvernehmen mit dem Ortsausschuss der Vereinigung der gegenseitigen Bauernhilfe (VdgB) durchzuführen. Sollten Sie dennoch der Aufforderung nicht nachkommen, werden Sie mit einer hohen Bestrafung rechnen müssen, da Ihr Verhalten an Sabotage grenzt.“

Der Rat der Gemeinde Insel Poel

gez. (Gro...)
Bürgermeister

Text und Fotos: Archiv Jürgen Pump

Drainage auf der Pfarrhufe zu Kirchdorf

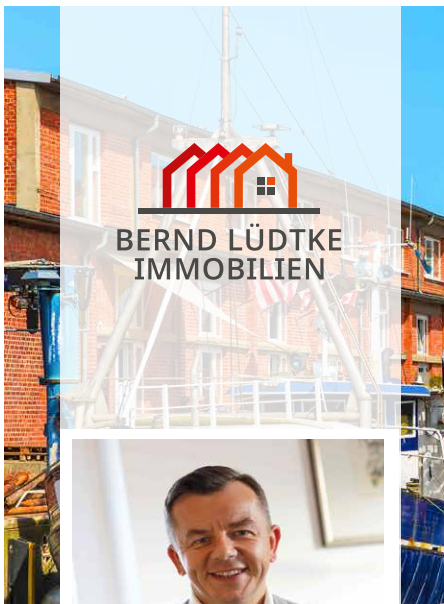


Grabentiefen Tabelle.

I. Hauptdrain A	
Station B. 4	1,00 m
" A 0	0,97 m
" A 1	1,44 m
" A 2	1,55 m
II. Hauptdrain B	
Station B. 0	1,20 m
" 1	1,23 m
" 2	1,23 m
" 3	1,20 m
III. Hauptdrain C	
Station C. 0	1,30 m
" 1	1,37 m
" 2	1,37 m
" 3	1,37 m
" 4	1,21 m

Undatiert blieb diese Plan-Skizze von der „Drainage auf der Pfarrhufe zu Kirchdorf“. Das Schriftbild verdeutlicht ein noch älteres Vorhaben, dass das stark abschüssige und vernässte Gelände drainieren sollte.

BERND LÜDTKE IMMOBILIEN



Wir wünschen Ihnen ein glückliches und vor allem gesundes neues Jahr.

Geht es um den Verkauf Ihrer Immobilie – egal ob Grundstück, Wohnung oder Mehrfamilienhaus etc. – stehen wir Ihnen als kompetenter Ansprechpartner jederzeit gerne zur Verfügung.

**Alter Hafen 9 in Wismar
Telefon 03841-3033651
www.luedtke-immobilien.de**



An der Wirtschaftsstr. 25 · 23972 Groß Stieten
Telefon: 03841 7838052 · Telefax: 03841 7838051
www.mat-technik.de · info@mat-technik.de

Winterzeit ist Servicezeit!

Winterwartung
für Motorsäge & Co.
ab 39 € inkl. MwSt.

Bei Abgabe dieses
Gutscheins
erhalten Sie zur
kostenpflichtigen Winterwartung
Ihres Gerätes kostenlos
eine Überraschung dazu!
gültig bis zum 28.02.2021

Wir machen Ihre Steuererklärung!



im Rahmen einer Mitgliedschaft, nur bei
Arbeitseinkommen, Renten und Pensionen

Lohn- und Einkommensteuer Hilfe-Ring
Deutschland e.V. (Lohnsteuerhilfverein)

Beratungsstellenleiterin Brunhilde Hahn
Kieckelbergstraße 8a | 23999 Kirchdorf-Poel
Tel. 038425-20670 | Mobil 0171-3486624
brunhilde.hahn@steuerring.de

→ www.steuerring.de

Ihr Immobilienmakler & Hausverwalter auf der Insel Poel



www.bauer-immobilien-poel.de

Wohn-, Geschäfts- und Ferienimmobilien

aktuelle Angebote unter
www.bauer-immobilien-poel.de

Bauer Immobilien

Wismarsche Str. 7A · 23999 Insel Poel OT Kirchdorf · Mobil: 0160 94662071
Hauptsitz: Breite Straße 53 · 23966 Wismar · 03841 32 87 50

SCHUHE & LEDERWAREN

Anke Walther



Aufgrund der aktuellen
Corona-Verordnung
bleibt das **Schuhgeschäft**
voraussichtlich bis zum
14.02.2021 geschlossen.

Haben Sie etwas Schönes
im Schaufenster entdeckt
oder benötigen Sie einen
Gutschein?

Nach telefonischer Absprache unter
0163/2537920 können Sie die gewünschten
Artikel gerne abholen.

Ihre Anke Walther

Arztpraxis Dipl.-Med. I. Gebser, FÄ für Allgemeinmedizin, sucht Medizinische Fachangestellte

für 6 h/d (Mo-Fr)
ab sofort. Tel. 038425-20271

*Für Börsenspekulationen
ist der Februar einer
der gefährlichsten Monate.
Die anderen sind Juli, Januar,
September, April, November,
Mai, März, Juni, Dezember,
August und Oktober.*

Mark Twain

Suche Eigentumswohnung in Residenz am Yachthafen in Kirchdorf auf Poel zum Kauf von privat

Schnelle Abwicklung möglich,
da Finanzierung bereits gesichert ist.
(Kontakt: kerstin.zierke@icloud.com
Tel.-Nr.: 038617472)

Bestattungsunternehmen

Dieter Hansen GmbH



Im Trauerfall Ihr Partner

in Neukloster, Wismar und Umgebung

Hauptstraße 13 · 23992 Neukloster · 038422 - 25357

Lübsche Straße 127 · 23966 Wismar · 03841 - 213477

Gedenkportal: www.bestattungen-hansen-mv.de

IBAS GmbH

Ihr Industrie-, Bau- und Agrarservice

- Containergestellung bis 30 m³
- Transporte von Schütt- und Stückgut
- Bagger- und Radladerarbeiten
- Pfahlbohrungen
- Entsorgung aller Art
- Mutterboden, Kies, Rindenmulch und Recycling
- Lagermäßig vor Ort

Weitere Dienstleistungen auf Anfrage

Ihr Ansprechpartner

André Plath • Timmendorf 31 • 23999 Insel Poel
Telefon: 038425 20760 • Mobil: 0177 3207075
E-Mail: tim mendorf@reitanlage-plath.de

Anzeigen- und Redaktionsschluss für den März 2021 ist der 15. Februar 2021.

Impressum:

DAS POELER INSELBLATT –
Amtliches Bekanntmachungsblatt
der Gemeinde Ostseebad Insel Poel

Herausgeber
Gemeinde Ostseebad Insel Poel,
Gemeinde-Zentrum 13
23999 Insel Poel OT Kirchdorf

Redaktion/Anzeigenverwaltung:

Gabriele Richter, Gemeinde-Zentrum 13, 23999 Insel Poel OT Kirchdorf
Tel.: 038425 428110, Fax: 038425 428122
E-Mail: l.blach@inselpoel.net
Internet: www.ostseebad-insel-poel.de

Herstellung:

Verlag „Koch & Raum“ Wismar OHG, Dankwartstraße 22,
23966 Wismar; Tel.: 03841 213194, Fax: 03841 213195

Erscheinungsweise: monatlich

Bezug: im Abonnement oder im Verkauf im Gemeinde-Zentrum
und Gewerbebetrieben der Gemeinde Ostseebad Insel Poel.

Im amtlichen Bekanntmachungsteil des „Poeler Inselblattes“
erscheinen öffentliche Bekanntmachungen von Satzungen und
Verordnungen der Gemeinde Insel Poel.

Namentlich gekennzeichnete Beiträge geben nicht unbedingt die
Meinung der Redaktion wieder.

Für unaufgefordert eingesandte Beiträge wird keine Haftung
übernommen.