

# Das Poeler Inselblatt

Amtliches Bekanntmachungsblatt der Gemeinde Ostseebad Insel Poel



OSTSEEBAD INSEL POEL

Nr. 376 · 32. Jahrgang · Preis 1,00 €

I. Februar 2022

## Die Gemeinde investiert in viele Bereiche ihrer Infrastruktur

*Liebe Leserinnen und Leser des „Poeler Inselblattes“ – sehr geehrte Gäste unserer Inselgemeinde,*

Ich freue mich Ihnen die wichtigsten Inhalte aus dem Haushaltsplan der Gemeinde Ostseebad Insel Poel für das Haushaltsjahr 2022 vorstellen zu können. Der Haushaltsplan wurde nach intensiver Beratung mit den Gemeindevertretern und den Sachkundigen Einwohnern in der Gemeindevertretersitzung am 13. Dezember 2021 mit einem einstimmigen Votum beschlossen.

Einen Haushalt zu verabschieden, ist – auch wenn es sich alljährlich wiederholt – alles andere als Routine.

Mit Stolz kann ich berichten, dass der Haushaltsplan wieder ausgeglichen ist. Es ist uns gelungen, die Einnahmen und Ausgaben in Balance zu halten. Das eröffnet uns neue Handlungsspielräume, um die Entwicklung unserer Gemeinde voranzutreiben und weiterhin auf Zukunftskurs zu bleiben.

Im Gesamthaushalt 2021 wurden die Investitionen auf Sparflamme gehalten, weil zum Zeitpunkt der Haushaltsplanung Baumaßnahmen mit unteretzten Fördertiteln noch nicht abgerechnet waren, die erwarteten Kostenerstattungen noch ausstünden und Erträge aus dem Grundstücksverkäufen nicht im Haushalt vereinnahmt waren. Fakt ist: unsere Haushaltssituation hat sich gegenüber dem letzten Jahr deutlich verbessert. Aufgrund der erfreulichen Einnahmesituation unserer Gemeinde konnten wir das tiefe Tal verlassen und wir können wieder dringliche Investitionen tätigen.

In der Vergangenheit habe ich immer aktuell über die Auswirkungen der Corona-Pandemie

berichtet. Ich möchte hier einschätzen, dass wir alle – die Einwohner, die Wirtschaftsunternehmen und die Gewerbetreibenden – durch vorausschauendes Agieren, durch Zusammenhalt, ja auch durch Disziplin und – das will ich an dieser Stelle auch würdigen – durch die Finanzhilfen des Landes bzw. Bundes robust durch die schwierige Zeit gekommen sind.

Liebe Leserinnen und Leser – sehr geehrte Gäste, der Haushaltsplan 2022 ist ein umfassendes Werk, sozusagen das Auftragsbuch der Gemeindevertretung an die Gemeindeverwaltung. Auf einige Bereiche des Haushaltsplans möchte ich daher vertiefend eingehen:

### Eigenbetrieb Kurverwaltung

Zuerst werde ich mit den wesentlichen Positionen des Wirtschaftsplanes des Eigenbetriebes Kurverwaltung, der als Anlage zu unserer Haushaltssatzung zählt, beginnen.

Der unternehmerische Erfolg von kommunalen Kurbetrieben hängt aufgrund der Erlösstruktur maßgeblich von der Auslastung der touristischen Leistungsträger des Ortes und der Region ab. Insbesondere die Kurabgabe und die auch durch Tagesgäste generierten Umsätze im Unternehmensbereich Parkplätze tragen maßgeblich dazu bei, dass die Kurverwaltung erfolgreich wirtschaften kann.

Der Eigenbetrieb kann sich auf Grundlage der letzten zwei Saisonverläufe inzwischen auf Erfahrungswerte stützen, die zwar immer noch

### AUS DEM INHALT

Corona-Impfungen auch ohne Terminanmeldung .....	Seite 4
Ausschreibung: Fläche zur Freizeitgestaltung mit Verkaufseinrichtung/ Kiosk in Timmendorf (Strand) .....	Seite 5
Geburts- und Ehrentage .....	Seite 6
Neues Gastgeberverzeichnis .....	Seite 7
Verein Poeler Leben .....	Seite 9
Kirchennachrichten .....	Seite 10
Geschichtliches .....	Seite 12
Gartentipp .....	Seite 14

erhebliche Unsicherheiten beinhalten, die aber auch unter Berücksichtigung veränderter Reisezeiträume und Saisonzeiten in Verbindung mit neuen Zielgruppen eine relativ hohe Planungssicherheit geben.

Der inzwischen vorliegende Zuwendungsbescheid für den Bau der **Seegrasbehandlungsanlage** versetzt uns jetzt in die Realität, dieses wichtige Vorhaben umzusetzen und für die Bewirtschaftung der Strände einen neuen Schlepper, eine Strandreinigungsmaschine, eine Trommelsiebanlage sowie ein Absetz-Muldenkipper





anzuschaffen. Auch die Überdachung der Siloanlage durch einen Hallenbau und die Errichtung einer Pumpstation für Sickerwasser können im Wirtschaftsjahr 2022 umgesetzt werden. Darüber hinaus werden **neue Hauptwachen für unsere Rettungsschwimmer** an den Stränden vom Schwarzen Busch und in Timmendorf-Strand für erheblich bessere Bedingungen für die Wasserrettung sorgen und zur Badesicherheit beitragen. Diese Investition entscheidet letztendlich darüber, ob sich ausreichend Rettungsschwimmer für den Rettungsdienst bewerben und ihren ehrenamtlichen Wachdienst auf der Insel Poel verbringen.

#### WLAN-Versorgung und Gästeinformationssystem

Nach der Fertigstellung der Breitbandanschlüsse wird die Installation der WLAN-Versorgung an den Stränden erfolgen. Zur Umsetzung dieser Maßnahme werden Fördermittel für Kleinprojekte beantragt und verwendet.

Die Investition in ein digitales und interaktives Gästeinformationssystem, das im ersten Ausbauschritt am und im neuen Haus des Gastes installiert wird, ermöglicht neben der Bereitstellung von allgemeinen Gästeinformationen auch die Zimmerbuchung, einen Ticketverkauf, die Tourenplanung für Radfahrer und durch eine Vernetzung mit den Nachbarorten eine überregionale Aufenthaltsplanung. Für die Umsetzung dieser Maßnahme wurden Fördermittel nach der DIGITRANS-Richtlinie beantragt.

#### Mobilität der Gäste

Das sich verändernde Mobilitätsverhalten unserer Gäste hat sich insbesondere während der Corona-Pandemie durch einen enorm gestiegenen Fahrradverkehr auf allen Straßen und Radwegen der Insel gezeigt. Ausreichend Fahrradständer sind an vielen Orten noch nicht vorhanden und müssen nachgerüstet werden.



Auch die Mobilität der Gäste, die über kein eigenes Fahrzeug verfügen oder mit dem Bus oder Schiff angereist sind, soll durch einen Pendelbus verbessert werden. Im Idealfall wird dieser Bus elektrisch betrieben und animiert auch Gäste mit eigenem PKW dazu, ihr Fahrzeug einmal stehenzulassen. Nach Gesprächen mit möglichen Betreibern und der Klärung rechtlicher Rahmenbedingungen in Zusammenarbeit mit dem Landkreis NWM soll mit der Umsetzung im Jahr 2022 begonnen werden. Eine Kofinanzierung durch Erlöse aus der Kurabgabe ist bei diesem Konzept unerlässlich.

Der vorliegende Wirtschaftsplan 2022 zeigt deutlich die Anstrengungen der Gemeinde Ostseebad Insel Poel, sich den Herausforderungen der Zeit nach Corona durch umfangreiche Investitionen zu stellen. Darüber hinaus werden unsere Schlüsselthemen „Digitalisierung, Mobilität und Infrastruktur“ durch Maßnahmen untersetzt und mit Blick auf die Folgejahre angestrebt, ein neues Tourismuskonzept zu erarbeiten sowie die möglichen Auswirkungen des § 2 Umsatzsteuergesetz zu bewerten.

### Gemeinde-Haushaltsplan 2022

#### Steuern, Schlüsselzuweisungen und Gebühren

Zu den wichtigsten Erträgen bzw. Einzahlungen unserer Gemeinde zählen Steuern, Schlüsselzuweisungen und Gebühren, die sich wie folgt darstellen.

Die letzte Anhebung der Steuersätze erfolgte im Jahr 2017. Auch im nächsten Haushaltsjahr bleiben die Hebesätze für die **Grundsteuer A und B** unberührt. Da wir uns bei diesen Grundsteuerarten nicht an die durchschnittlichen Hebesätze des Landes MV halten, erwarten wir einen Einnahmeverlust in Höhe von 78.000 Euro. Der vorliegende Haushalt kommt noch ohne die Anhebung der Grundsteuern aus, mittelfristig werden wir jedoch um eine Anpassung der Hebesätze nicht herumkommen. Wir erwarten im Jahr 2022 Erträge aus den Grundsteuern in Höhe von 382.500 Euro.

Bei der **Gewerbesteuer** werden wir aufgrund der Nivellierungssätze des Landes MV eine geringfügige Anhebung von 340 auf 380 Prozentpunkte vornehmen. Diese Steuererhöhung wird nicht die Personengesellschaften treffen, sondern nur die Kapitalgesellschaften. Hier erwartet die Gemeinde Mehreinnahmen von 72.300 Euro.

Beim Gemeindeanteil an der **Einkommenssteuer** wird für 2022 ein Betrag in Höhe von 806.800 Euro erwartet. Hiermit erhalten wir erstmalig 28.400 Euro an Mehreinnahmen. Dies widerspielt die Tendenz der gestiegenen Löhne und Gehälter.

#### Schullastenausgleich

Im Schuljahr 2022/2023 besuchen 259 Schüler unsere Regionale Schule der Insel Poel, davon sind 108 Fremdschüler aus anderen Gemeinden (i. W. Wismar). Für diese Schüler berechnet die Gemeinde Ostseebad Insel Poel den Schullastenausgleich gegenüber den anderen Gemeinden. Einnahmen von ca. 129.600 Euro sind geplant.

Fahrkosten Schülerverkehr: Die Eltern, die ihre Schulkinder ab der 5. Klasse an einer nicht örtlich zuständigen Schule beschulen lassen, müssten ihre Busfahrkosten selbst tragen. Die Gemeinde Insel Poel übernimmt die Kosten für die Schülerbeförderung in Höhe von 89.000 Euro, wobei sich die Eltern der Kinder ab Klasse 5 seit sieben Jahren mit 12,5 Prozent beteiligen. Das ergibt einen Betrag von ca. 10.000 Euro in 2022. Das macht die Gemeinde

#### Schulden

Zum Jahresende wird der Schuldenstand der Gemeinde 1.661.508 Euro (Investitionskredite) betragen. Dies entspricht einer Pro-Kopf-Verschuldung von 676 Euro/Einwohner. Damit liegen wir im mittleren Bereich der Kommunen des Landes MV.

#### Freiwillige Leistungen

Seit vielen Jahren fördert die Gemeinde Vereine, Verbände und Institutionen in Form von freiwilligen Leistungen. Wir wollen damit allen ehrenamtlich Tätigen danken und das bürgerliche Engagement und gesellschaftliche Miteinander weiter stärken. Zur Unterstützung dieses Ehrenamtes werden 37.460 Euro in Form von freiwilligen Zuschüssen ausgezahlt.

#### Elternbeiträge

Durch die Änderung des Kindertagesförderungsgesetzes ist die Betreuung von Kindern in Kindertageseinrichtungen seit Januar 2020 für die Eltern beitragsfrei. Der Gemeindeanteil pro Kind in der Kindertagesförderung beträgt im Jahr 2022 monatlich 167,38 Euro – die Gemeinde zahlt einen Kostenanteil in Höhe von 305.000 Euro.





## Investitionen

Kommen wir nun zu den geplanten Investitionen, die einen Mehrwert für unsere Bürgerinnen und Bürger schaffen. Durch das kleine Finanzpolster, welches wir durch sparsames Haushalten erwirtschaftet haben, und durch die Fördermittel können wir die Realisierung unserer Planungen angehen.

■ Für die Gewährleistung des Brandschutzes und der Einsatzbereitschaft unserer Feuerwehr ist es in diesem Jahr vorgesehen, den **Löschwasserteich** im Naturschutzgebiet Rustwerder/Fauler See zu sanieren, da dieser teilweise verschilft und verschlammte ist. Geschätzte Kosten: 20.000 Euro.



■ Im Bereich der Schule werden wir die vorbereitenden **Planungen für den Neubau der Schule** anschieben, dafür stellt die Gemeinde 450.000 Euro im Haushaltsjahr 2022 bereit. Im Rahmen einer Brandschutzverhütungsschau wurden Mängel am Bestandskörper der Regionalen Schule festgestellt. Daraufhin gibt es Mehraufwendungen für die Erstellung eines Flucht- und Rettungsplanes in Höhe von 6.000 Euro. Des Weiteren ist es vorgesehen, max. 20 Rauchschutztüren einzubauen, Funkrauchmelder zu installieren und Metallschränke anzuschaffen. Dafür werden ca. 218.000 Euro eingeplant.



■ Zur **Verbesserung der gemeindlichen Infrastruktur** fordert die **teilweise Neugestaltung der Ortslage Niendorf** die Verlegung und Erneuerung von zwei Bushaltestellen. Auch in Fährdorf ist geplant, ein neues Buswartehäuschen aufzustellen, da das vorhandene bauliche Schäden aufweist. Für beide Maßnahmen werden Fördergelder (Ausbauprogramm Förderung öffentlicher Personennahverkehr) beantragt. Die Baukosten werden mit 105.000 Euro veranschlagt.

■ Weiterhin soll im südlichen Teil von Niendorf im Zuge der Erneuerung der Wasser- und Abwasserleitung und voraussichtlich auch der Regenwasserleitung die Straße erneuert werden. Die dafür benötigten Baukosten betragen 150.000 Euro.

■ Der vorhandene **Regenwasserkanal in Oertzenhof** – Straße der Jugend – soll bis zum An-

schluss Möwenweg erneuert werden, da dieser defekt ist und nicht mehr der erforderlichen Dimensionierung entspricht. Die Gesamtkosten sind mit 545.000 Euro beziffert.

■ Die **Straße in der Ortslage Gollwitz** ist schon seit Jahren in einem desolaten Zustand. Hier soll eine Erneuerung stattfinden. Kosten: 545.000 Euro.



■ Die Gemeinde plant, das **Radwegenetz auf der Insel** zu erweitern und hat Fördermittel zur Lückenschließung des Radwegekonzeptes Westmecklenburg beim Bundesamt für Güterverkehr beantragt. Die Anträge wurden für die straßenbegleitenden Radwege an den Kreisstraßen von Fährdorf über Vorwerk nach Kirchdorf gestellt. Ein Ausbau innerhalb der Ortslagen kann nicht stattfinden, da die Baufreiheit nicht gegeben ist. Die Gemeinde übernimmt hier die Aufgaben des Landkreises NWM für das gesamte Planungs- und Ausschreibungsverfahren, damit das Verfahren durchgeführt werden kann.

■ Ein weiterer Neubau eines Radwegeabschnittes soll das **Radwegekonzept** weiter vervollständigen. Die Gemeinde hat auch für den straßenbegleitenden Radweg von Vorwerk nach Gollwitz eine 75-prozentige Förderung (Eigenmittel: 150.000 Euro) beantragt. Dafür sind Baukosten in Höhe von 600.000 Euro eingestellt.



■ Oberhalb der Steilküste zwischen den Ortslagen Schwarzen Busch und Gollwitz kam es in der Vergangenheit zu erheblichen **Küstenabbrüchen**, sodass der Weg an einigen Stellen kaum noch gefahrlos begehbar ist. Die Gemeinde beabsichtigt den Rad- und Wanderweg zu verlegen. Gegenwärtig werden dazu verschiedenen Lösungsmodelle diskutiert. Auch dafür wurde eine Förderung (75 Prozent, Eigenanteil: 320.000 €) beantragt. Die Baukosten wurden mit 1,28 Mio. Euro hinterlegt.

■ Um die touristische Entwicklung in einem stabilen Gleichgewicht zu halten, hat sich die Gemeinde dazu entschieden, nach einem Instrument der **Bauleitplanung** zu greifen und die einzelnen Ortsteile zu überplanen, um die Wohnfunktion zu sichern. Für den einfachen Bebauungsplan der Ortslagen Gollwitz und Malchow, hat die Gemeinde 100.000 Euro eingestellt.



■ **Unsere Häfen** sind das Aushängeschild unserer Gemeinde und müssen für den Tourismus und unsere maritimen Gäste Attraktivität und Sicherheit ausstrahlen.

■ Die vorhandenen Pfähle an der Steganlage im Hafen Timmendorf sind von der Schiffsbohrmuschel befallen und damit brüchig. Es müssen neue Pfähle für die Einzelboxen gerammt werden. Die Anzahl der Pfähle erhöht sich dadurch von 25 auf 40 Stück. Der Planansatz wird mit 120.000 Euro bestimmt.

■ Auch der Quersteg einschließlich der Tragkonstruktion zwischen dem Fischersteg und dem Verkaufsboot ist aufgrund des schlechten baulichen Zustandes nicht mehr begehbar. Für die Erneuerung wurden Kosten in Höhe von 110.000 Euro eingeplant.

■ Im Zusammenhang dieser Baumaßnahmen soll auch ein Teilstück des Molenkörpers saniert werden, um die Schäden der letzten Sturmflut zu beseitigen.

■ Die Gemeinde wird einen **Betriebsführungsvertrag mit der e.dis** vereinbaren. Dieser Dienstleistungsvertrag „Licht“ beinhaltet Investitionen für neue Straßenlaternen. Die vertragliche Umsetzung betrifft im ersten Zuge ausschließlich den Ortsteil Malchow. Damit möchte die Gemeinde eine schnelle Behebung von Lichtausfällen sichern. Die Investitionskosten betragen 12.000 Euro jährlich.

Mit diesem Haushalt wird die Gemeinde die notwendigen Gestaltungsspielräume für ein erfolgreiches Wirtschaften eröffnet und zugleich das soziale Miteinander dieser Gemeinde nachhaltig belebt. Der gesamte Haushaltsplan ist in den verschiedensten Bereichen mit umfangreichen Investitionen unterlegt. Dieser Maßnahmenkatalog muss auch in der Verwaltung durch die Mitarbeiter\*innen bearbeitet und umgesetzt werden. Da auch sehr viele Vorhaben mit Fördergeldern untersetzt sind, der Grunderwerb einiger Projekte noch aussteht, wir auf die Zuarbeit anderer Behörden angewiesen sind und verborgene bürokratische Vorgaben zu beachten sind, gestaltet sich die Umsetzung noch aufwendiger und zeitintensiver. Das bedeutet, dass die dargestellten Baumaßnahmen – trotz intensiver Bemühungen – in der Abarbeitung sich folglich auf das nächste Jahr strecken werden. Dafür bitte ich schon jetzt um Ihr Verständnis!

Die Haushaltssatzung der Gemeinde Ostseebad Insel Poel für das Haushaltsjahr 2022 ist auf der gemeindlichen Homepage unter [www.ostseebad-insel-poel.de](http://www.ostseebad-insel-poel.de) einsehbar.

*Ihre Gabriele Richter, Bürgermeisterin*



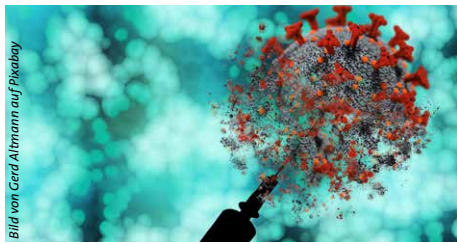


Bild von Gard Altmann auf Pixabay

## Corona-Impfungen auch ohne Terminanmeldung

Ab sofort bietet der **Impfstützpunkt** des Landkreises Nordwestmecklenburg in Wismar (Haus 18 auf dem Gelände der Hochschule) wieder an fast jedem Wochentag Zeitfenster für **Impfungen ohne Terminanmeldung** an:

- Dienstag bis Donnerstag ganztägig  
8.00 bis 12.00 Uhr und 14.00 bis 18.00 Uhr
- Freitag jeweils von 14.00 bis 18.00 Uhr

**Impftermine über die Impfhhotline** des Landes und Online-Anmeldeportal können für den Impfstützpunkt weiterhin gebucht werden (Mo.-Fr. 8.00-12.00 Uhr und 14.00-18.00 Uhr). Personen mit Terminanmeldung werden selbstverständlich gesondert behandelt, damit sie auch bei größerem Andrang minimale Wartezeiten haben.

Weiterhin werden **Impftage speziell für Kinder von 5 bis 11 Jahren** angeboten. Die bislang geplanten Termine sind:

- **Impfstützpunkt Wismar**  
Hochschule Wismar – Haus 18,  
Philipp-Müller-Straße 14, 23966 Wismar
  - 29.01.2022, 8.00 bis 12.00 Uhr
  - 19.02.2022, 8.00 bis 12.00 Uhr
- **Impfstelle Grevesmühlen**  
Luise-Reuter-Saal,  
Kirchplatz 5, 23936 Grevesmühlen
  - 01.02.2022, 16.00 bis 18.00 Uhr
  - 22.02.2022, 16.00 bis 18.00 Uhr

Die Impfung der Kinder **erfolgt ausschließlich in Anwesenheit eines/einer Sorgeberechtigten**. Bitte bringen Sie den Impfausweis für Ihr Kind zum Termin mit.

Der Termin für die Zweitimpfung wird Ihnen vor Ort mitgeteilt.

*Landkreis Nordwestmecklenburg  
Impfstützpunkt*

### Die Vordrucke für das Finanzamt für das Jahr 2021 nebst Anlagen zur...

- Einkommenssteuererklärung
- Festsetzung der Arbeitnehmer-Sparzulage
- Erklärung zur Festsetzung Kirchensteuer auf Kapitalerträge
- Erklärung zur Feststellung des verbleibenden Verlustvortrags

erhalten Sie ab sofort in der Gemeindeverwaltung.

## Zugang zur Verwaltung des Landkreises Nordwestmecklenburg nur mit Termin

Aufgrund der stark steigenden Fallzahlen von Covid19 durch die Verbreitung der Omikron-Variante ergreift der Landkreis weitere Schutzmaßnahmen, um die Arbeitsfähigkeit der Verwaltung sicherzustellen. Zurzeit (Stand zum Redaktionsschluss) wird Besuchern der Zugang zur Verwaltungsgebäuden nur noch nach vorheriger telefonischer oder elektronischer Terminvereinbarung mit ihrem zuständigen Ansprechpartner gewährt. Bislang galt lediglich ein Appell zur vorherigen Terminabsprache.

Ausgenommen von dieser Regelung sind die Zulassungsstelle und die Führerscheinstelle des Landkreises, die weiterhin ohne Termin besucht werden können.

Ebenfalls ausgenommen sind Personen, die regelmäßig als Leistungsempfänger ihre Sozialleistungen als Barauszahlung in der Kreisverwaltung erhalten und die wie gewohnt zu den bekannten Auszahlungszeiträumen auch ohne Anmeldung erscheinen können.

Die Pflicht zur Vorlage eines tagesaktuellen Schnelltests für Personen über 18 Jahren, die noch keine Boosterimpfung erhalten haben, bleibt weiter bestehen.

*Aktuelle Informationen:  
[www.nordwestmecklenburg.de](http://www.nordwestmecklenburg.de)*

### Gemeinde Ostseebad Insel Poel



#### Die Bürgermeisterin

**Aufgrund der Corona-Lage bleibt die Gemeindeverwaltung weiterhin nur mit vorheriger telefonischer Terminabsprache geöffnet.**

Bitte setzen Sie sich mit dem entsprechenden Sachbearbeiter in Verbindung.

- Sekretariat Tel.: 038425/4281 – 10
- Kasse Tel.: 038425/4281 – 12
- Steuern Tel.: 038425/4281 – 13
- Kämmerei Tel.: 038425/4281 – 14
- Liegenschaften Tel.: 038425/4281 – 15
- Defekte Straßenbeleuchtung Tel.: 038425/4281 – 16
- Baugenehmigung Tel.: 038425/4281 – 17
- OWI Tel.: 038425/4281 – 19
- Wohngeld Tel.: 038425/4281 – 20
- Meldewesen Tel.: 038425/4281 – 21
- Ordnung Tel.: 038425/4281 – 24

Vielen Dank für Ihr Verständnis.

## Freiwillige Feuerwehr Kirchdorf / Poel

### Komm zu uns! Wir suchen DICH!

**Vielseitige Aufgaben – Spannende Möglichkeiten – Besonderer Teamgeist** ...das ist der Mix, der den Dienst in der Freiwilligen Feuerwehr zu etwas ganz Besonderem macht.

Trotz umfangreicher und moderner Technik kann die freiwillige Feuerwehr ohne Menschen nicht funktionieren. Unsere Aufgaben sind vielfältig und abwechslungsreich. Wir engagieren uns bei Übungen, Einsätzen und bei Veranstaltungen zur Kameradschaftspflege.

Nun, haben wir **DEIN** Interesse geweckt? Dann bist **DU** bei uns genau richtig!

Komm zu uns – „reinschnuppern“ kostet nichts, macht sicher Spaß und ist außerdem völlig unverbindlich.

Besuche uns einfach an einem unserer Termine oder melde Dich bei:



Foto: Eckehard Blechmer

- Bodo Köpnick unter der Telefonnummer 0172/9333463

■ oder per E-Mail: [b.koepnick@npz.de](mailto:b.koepnick@npz.de)  
Wir bieten eine umfassende Ausbildung zum Feuerwehrmann oder -frau und eine gute Gemeinschaft! **Also... just do it!**







## Ausschreibung einer Fläche zur Freizeitgestaltung mit Verkaufseinrichtung/Kiosk in Timmendorf (Strand)

Für den Betrieb einer Fläche zur Freizeitgestaltung mit angeschlossener Verkaufseinrichtung/Kiosk sucht die Gemeinde Ostseebad Insel Poel **zum 1. Mai 2022** eine/n neue/n Pächter/in.

### Aktuelle Situation

Derzeit befindet sich auf den Pachtgrundstücken eine Minigolfanlage mit 14 Bahnen sowie eine Verkaufs- und Imbisseinrichtung mit Terrasse.

### Lage

Die insgesamt etwa 810 m<sup>2</sup> große Pachtfläche ist gelegen im Ortsteil Timmendorf auf der Insel Poel. Der Weg zur Pachtfläche bildet die Verlängerung der Promenade und führt zum Strandzugang T3, welcher nur etwa 30 Meter von der Pachtfläche entfernt ist, sowie zu einem Kinderspielplatz und weist eine dementsprechende Besucherfrequenz auf.

Durch den Weg zum Strandzugang wird die Fläche in zwei separate Teilflächen aufgeteilt.

Auf der rund 280 m<sup>2</sup> großen Fläche auf den Flurstücken 141/30 und 141/33, jeweils Flur 1 der Gemarkung Timmendorf, befindet sich ein Holzhaus mit einer Grundfläche von 43 m<sup>2</sup>, welches als Verkaufs- und Imbisseinrichtung beziehungsweise Kiosk nutzbar ist. Die andere Teilfläche weist eine Größe von etwa 530 m<sup>2</sup> auf und kann als Fläche zur Freizeitgestaltung genutzt werden. Aktuell ist hier die Minigolfanlage aufgebaut.

Der stark besuchte Campingplatz „Leuchtturm“ grenzt direkt an die Pachtfläche. In einiger Entfernung befinden sich noch weitere gastronomische Betriebe, ein Souvenirladen sowie der Hafen Timmendorf mit dem Leuchtturm.

### Unsere Vorstellungen

Die Ausschreibung beider Flächen erfolgt grundsätzlich ergebnisoffen. Die Gemeinde als Verpächterin wünscht sich zum einen einen gastronomischen Imbissbetrieb mit einem gewissen kulinarischen und qualitativen Anspruch, zum anderen wäre auch ein Kioskbetrieb denkbar. Die Fläche zur Freizeitgestaltung darf gerne

wieder mit einer Minigolfanlage bestückt werden, dies ist aber keine zwingende Voraussetzung. Auch andere Möglichkeiten zur aktiven Freizeitbetätigung sind gerne gesehen. Überaus wünschenswert wäre es, wenn die vom Pächter vorgehaltenen Angebote nicht nur auf die Sommermonate beschränkt sind, sondern auch in der Nebensaison oder zu besonderen Anlässen zu einer Belegung des Standortes beitragen. Die Gemeinde Ostseebad Insel Poel strebt an, dass der Pächter vom Pachtgrundstück aus eine Beach Bar am nahe gelegenen Ostseestrand betreibt. Bei den notwendigen Genehmigungsprozessen wird die Gemeinde den zukünftigen Betreiber aktiv unterstützen.

Alle zum Betrieb der Verkaufs- und Imbisseinrichtung sowie der Freizeitfläche notwendigen Ausstattungsgegenstände hat der Pächter zu stellen und auf seine Kosten instand zu halten.

### Unsere Erwartungen

Wünschenswert, aber nicht Bedingung, sind Erfahrungen im gastronomischen Bereich. Der

Pächter muss eine Gaststättenerlaubnis beantragen. Hygienerechtliche Bestimmungen und einschlägige gesetzliche Vorschriften sind vom Pächter eigenverantwortlich zu beachten. Es sollten vorzugsweise Pfandflaschen und umweltfreundliches Geschirr verwendet werden.

### Die Konditionen

Der Pachtzins für die gesamte Fläche einschließlich der Miete für die Verkaufseinrichtung beträgt 673,68 € im Monat.

Der Pachtvertrag wird zunächst für fünf Jahre geschlossen, mit der Option auf Verlängerung, gegebenenfalls unter Anpassung des Pachtzinses.

### Ihre Bewerbung und Ihre Anfragen

Neben Ihren persönlichen Daten inklusive einer kurzen Vorstellung Ihrer Person mit Lichtbild muss Ihre Bewerbung ein kleines, aber aussagekräftiges und schlüssiges Betreiberkonzept enthalten. Darüber hinaus fügen Sie der Bewerbung bitte Angaben zu Ihren Umsatzvorstellungen sowie eine Eigenerklärung, dass für die Realisierung Ihres Vorhabens die notwendigen Finanzmittel vorhanden sind, bei. Ferner sind ein aktuelles Führungszeugnis sowie ein aktueller Auszug aus dem Gewerbezentralregister beizufügen.

Haben wir Ihr Interesse geweckt? Dann reichen Sie Ihre Bewerbung bitte **bis zum 23. Februar 2022** bei der unten genannten Stelle ein. Wir freuen uns auf Ihre Bewerbung!

Falls Sie weitere Fragen haben oder einen Besichtigungstermin wünschen, wenden Sie sich bitte an:

Gemeinde Ostseebad Insel Poel  
Sachgebiet Liegenschaften  
Frau Suchau  
Gemeinde-Zentrum 13  
23999 Insel Poel OT Kirchdorf  
Telefon: 038425 4281-15  
Telefax: 038425 4281-22  
E-Mail: k.schau@inselpoel.net

*Gabriele Richter, Bürgermeisterin*





# Geburts- und Ehrentage des Monats Februar

*Sich selbst zu überraschen ist, was das Leben lebenswert macht.*

Oscar Wilde (1854 – 1900), Oscar Fingal O'Flahertie Wills, irischer Lyriker, Dramatiker und Bühnenautor



Fotos: Renate Haack

Die Bürgermeisterin gratuliert allen Bürgerinnen und Bürgern recht herzlich, die in diesem Monat ihren Geburtstag feiern:  
„Ich wünsche Ihnen viel Gesundheit, Glück und Erfolg sowie Zufriedenheit und persönliches Wohlergehen.  
Erleben Sie einen wunderschönen Tag und genießen Sie die Aufmerksamkeiten, die Ihnen durch Ihre Familie, Freunde, Nachbarn und Bekannten entgegengebracht werden.“

01.02. Herr Wolfgang Glaue	Kirchdorf	70 . Geburtstag
06.02. Herr Klaus-Peter Rüter	Kirchdorf	70 . Geburtstag
14.02. Frau Gisela Helm	Kirchdorf	90 . Geburtstag
14.02. Frau Margrit Hautmann	Oertzenhof	70 . Geburtstag
25.02. Frau Margret Bläsche	Kirchdorf	80 . Geburtstag
26.02. Herr Jürgen Wolter	Neuhof	80 . Geburtstag
26.02. Frau Brigitte Dick	Kirchdorf	75 . Geburtstag
26.02. Herr Peter Cordes	Am Schwarzen Busch	75 . Geburtstag
27.02. Frau Inge Slomka	Kirchdorf	80 . Geburtstag
28.02. Frau Gisela Doeblner	Kirchdorf	75 . Geburtstag

Die Gemeinde Ostseebad Insel Poel gratuliert recht herzlich zur  
**Goldenen Hochzeit**  
Marlies und Hannes Grewsmühl  
aus Fährdorf am 25. Februar

Allen hier nicht genannten Jubilaren möchte die Gemeinde Ostseebad Insel Poel ebenfalls herzliche Glückwünsche zu ihrem Ehrentag aussprechen und weiterhin beste Gesundheit sowie persönliches Wohlergehen wünschen.

## Film über den 101-jährigen Wilhelm Baumann im Internet zu sehen

Anlässlich des 100. Geburtstages hat der Filmmacher Matthias Kopfmüller einen Film über das Leben des Poeler Wilhelm Baumann gedreht, der sowohl bei Wismar TV als auch bei MV 1 zu sehen war und auch heute noch im Internet auf YouTube unter „Willi will 's wissen“ zu sehen ist. Darin geht es nicht nur um das familiäre, sondern vor allem um das berufliche Leben des Insulaners. 46 Jahre war er beim Saat- und Zuchtunternehmen Lemke beschäftigt und hat den Firmengründer an dessen Todestag im Jahr 1966 das letzte Mal gesehen.

Diesen Film anzusehen, ist sehr lohnenswert, weil auch viele schöne Aufnahmen von der Insel Poel gezeitigt werden.



Auch spielen jede Menge Poeler, wie das Ehepaar Brauer, die Bürgermeisterin Gabriele Richter und Frau Dr. Neugebauer, eine Rolle darin.





## Das neue Gastgeberverzeichnis 2022 ist da Imageteil im neuen Design

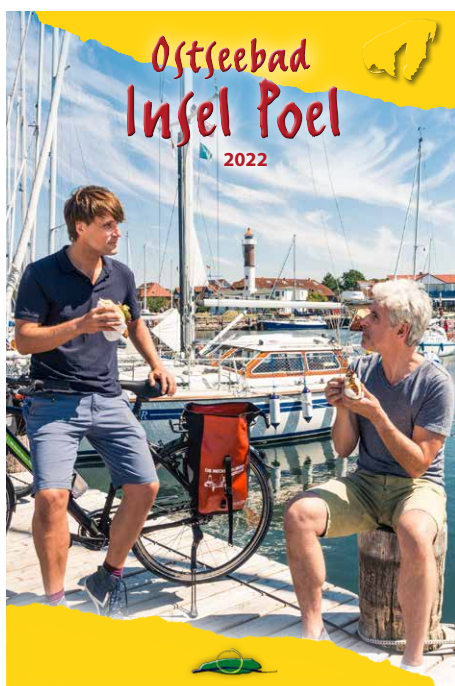
Nun schreiben wir das Jahr 2022 und unsere Gäste möchten, auch wenn durch Corona noch alles im Ungewissen ist, nun langsam auch wieder den Urlaub außerhalb der Hauptsaison für dieses Jahr planen. Das beste Instrument dafür stellt unser Gastgeberverzeichnis dar und die Printausgabe lässt sich bisher auch nicht vom Onlinemarkt unterkriegen.

Interessenten können sich einen Überblick über passende Unterkünfte verschaffen, allerhand Informatives über die Insel und über Sehenswürdigkeiten erfahren und erhalten Ausflugstipps und natürlich auch eine Übersicht der touristischen Leistungsträger.

Der Hauptfokus der Veränderung liegt bei dieser Ausgabe in der Neugestaltung der Imageseiten. Die Anordnung der Texte und Fotos wurden geändert und die Aufteilung wirkt nun übersichtlicher und ansprechender. Wir freuen uns sehr, dass durch die Beteiligung unserer Leistungsträger der Umfang mit 62 Seiten konstant gehalten werden konnte.

Auf unserer Homepage [www.insel-poel.de](http://www.insel-poel.de) kann man sich das neue Gastgeberverzeichnis downloaden und sich zu jeder Zeit auf dem Smartphone oder Computer ansehen.

Wir würden uns sehr darüber freuen, wenn Sie sich mit ausreichend Exemplaren eindecken, um Ihre Gäste mit dem aktuellen Gastgeberverzeichnis 2022 zu versorgen.



Gerne stehen wir Ihnen in der Kurverwaltung (Bitte neue Anschrift beachten! Wismarsche Straße 2) von Montag bis Freitag von 9:00 bis 17:00 Uhr zur Verfügung.

*Janine Kuhnert, Kurverwaltung Insel Poel*

SODOM UND GOMORRHA  
**POEL IM LIEBESWAHN**

+♂ = ♀ = ❤️

**Leider abgesagt**

ACHTUNG EINLASS NUR 2G!

**SENIOREN - FASCHING | 18.02.22**  
EINLASS 14 UHR | PROGRAMM 16 UHR  
EINTRITT 9,00 EURO

**FASCHING FÜR ALLE! | 19.02.22**  
EINLASS 18 UHR | PROGRAMM 20 UHR  
EINTRITT 13,00 EURO

**Öffnungszeiten  
Inselmuseum**

bis April 2022

Dienstag bis Freitag:  
10:00 – 14:00 Uhr

Samstag: 10:00 – 12:00 Uhr

Führungen nach Absprache auch außerhalb der Öffnungszeiten möglich

Möwenweg 4, 23999 Kirchdorf  
Tel. 038425 20732  
[inselmuseum@insel-poel.de](mailto:inselmuseum@insel-poel.de)

### Anzeigen im „Poeler Inselblatt“

Infos & Kontakt: Antje Mellendorf

Tel. 038425 428110

E-Mail [a.mellendorf@inselpoel.net](mailto:a.mellendorf@inselpoel.net)

### Abholtermine der Wertstofftonne



Januar:

**16.02.2022 (Mittwoch)**

### Sprechstunde der Bürgermeisterin

Sie haben ein spezielles Anliegen, das die Gemeinde betrifft, und würden am liebsten einmal persönlich mit der Bürgermeisterin darüber sprechen? Kein Problem. Dafür hat die Bürgermeisterin



Gabriele Richter eine eigene Sprechstunde eingerichtet: **jeden Donnerstag von 16 bis 18 Uhr** in den Räumen der Gemeindeverwaltung, Gemeinde-Zentrum 13 in Kirchdorf.

Ganz wichtig: Leider werden auch manchmal andere Termine vorgegeben, daher bitten wir Sie, um eine vorherige telefonische Terminvereinbarung mit dem Vorzimmer (Tel. 038425-42810 oder E-Mail: [a.mellendorf@inselpoel.net](mailto:a.mellendorf@inselpoel.net)). So können auch Ausweichtermine an anderen Wochentagen abgesprochen werden.

*Ich freue mich auf Ihren Besuch.*

### Schiedsstelle



Die nächste Sprechzeit der Schiedspersonen Ditmar Brunn und Rose Strauven findet am 10. Februar 2022 in der Zeit von 16.00 bis 17.00 Uhr in der Gemeindeverwaltung, Gemeinde-Zentrum 13 in Kirchdorf, statt.

Telefon: 038425 428574

### Gemeindevertreter- vorstehersprechstunde

findet jeden Donnerstag  
von 17.00 bis 18.00 Uhr  
mit Bodo Köpnick statt.



Telefonische Terminabsprache  
über das Sekretariat  
Antje Mellendorf, Tel. 038425 / 42810.

**Öffnungszeiten  
Kurverwaltung Insel Poel**  
bis zum 30. April 2022

**Mo. – Fr.: 9:00 – 17:00 Uhr**

Wismarsche Straße 2,  
23999 Insel Poel OT Kirchdorf  
Tel.: 038425 20347, Fax: 038425 4043  
[www.insel-poel.de](http://www.insel-poel.de)

**Öffnungszeiten  
Inselbibliothek**

**bis Mai 2022**

Montag	09:00 Uhr – 15:00 Uhr
Dienstag	09:00 Uhr – 15:00 Uhr
Donnerstag	09:00 Uhr – 16:30 Uhr
Freitag	09:00 Uhr – 14:30 Uhr

Inselbibliothek  
Wismarsche Str. 2 · 23999 Kirchdorf  
Tel.: 038425 20287 · [bibo@insel-poel.de](mailto:bibo@insel-poel.de)

**Rückgabe aller Medien  
in der Kurverwaltung möglich!**



## Sturmflut an der Ostseeküste am 20. Januar 2022

Am 19. Januar 2022 hatte das Bundesamt für Seeschifffahrt und Hydrographie (BSH) vor einer Sturmflut an der gesamten deutschen Ostseeküste gewarnt. Prognostiziert waren Wasserstände von etwa einem Meter über Mittelwasser, wobei der Höchststand am Abend des 20. Januar 2022 erwartet wurde. Die tatsächlichen Wasserstände wichen zum Teil erheblich von der Vorhersage ab, sodass der Höchststand bei etwa 1,40 Meter über Mittelwasser lag. Die Gemeinde Ostseebad Insel Poel hatte zuvor die Hafenmeister und andere eventuell betroffene Personen über die Sturmflutwarnung informiert. Glücklicherweise sind durch diese Sturmflut keine erheblichen Schäden verursacht worden.



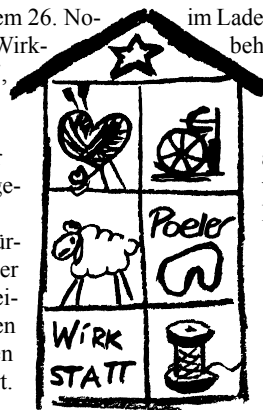
## Poeler Wirkstatt: Handgearbeitetes von der Insel

Liebe Leserinnen und Leser, seit dem 26. November 2021 gibt es die „Poeler Wirkstatt“ im Gemeinde-Zentrum 7, dort, wo zuvor der Schuhladen von Frau Walther sein Zuhause hatte. Mit der Gründung der „Poeler Wirkstatt“ geht ein lang gehegter Traum in Erfüllung.

Nun war am 13. Januar unsere Bürgermeisterin, Frau Richter, mit ihrer Mitarbeiterin Frau Mellendorf mit einem schönen Blumenstrauß, kleinen liebevoll ausgesuchten Präsenten und den besten Wünschen vor Ort. Dafür ganz herzlichen Dank!

Im Rahmen des Besuches habe ich nun die Möglichkeit, die „Poeler Wirkstatt“ ein wenig vorzustellen: Vor allen Dingen wird Handgearbeitetes – hauptsächlich von der Insel – angeboten. Weitere Handarbeiten kommen aus der Region; den weitesten Weg haben Wolle aus dem Erzgebirge und Gehäkelttes aus Hessen.

Die kreativen und geschickten Poeler präsentieren zum Beispiel Schiffe aus Fundholz, Lampen, Keramik, Schmuck, Seegraskissen, Gestricktes zum Verkauf, wohlgemerkt alles selbst gefertigt oder verarbeitet. Darüber hinaus gibt es genähte Taschen und Handarbeitsaccessoires, Häkeltiere, Socken, Mützen, Stulpen, Puppenkleidung, Wolle sowie etwas Zubehör. Und es kommen immer noch weitere Sachen hinzu. Eine Ecke



im Laden ist Gebrauchtem rund ums Kind vorbehalten. Je nach Platzkapazität werden Sachen angenommen.

Und die „Poeler Wirkstatt“ würde nicht so heißen, wenn dort nicht auch etwas gewerkelt und gewirkt wird: Ab Februar starten die ersten Kurse:

- Nassfilzen für Beginner von 8 bis 12 Jahren am: 2. und 16. Februar und 2. März
  - Schnupperspinnen am Spinnrad am 8. und 22. Februar
- Diese beginnen jeweils um 12.30 Uhr und dauern 90 Minuten. An-

meldungen gerne im Laden bzw. per WhatsApp (0176-96526082).

Weitere Handarbeitskursangebote, etwa ein Strickkurs, werden folgen.

Abgerundet wird die Produktpalette bald noch mit ein paar Sitzplätzen, auf denen man bei selbst gebackenem Kuchen und einigen Getränken verweilen kann.

**Vorläufig hat die Poeler Wirkstatt geöffnet:**

■ Mo., Do., Fr. 13.00 bis 15.00 Uhr

■ Sa. 11.00 bis 15.00 Uhr

An dieser Stelle möchte ich mich bei allen bedanken, die mich und meine Familie hier so freundlich aufnehmen und jenen, die mir auf irgendeine Art behilflich sind.

Es grüßt herzlichst

*Esther Lehner*



## RB Leipzig Fußballschule veranstaltet ein Fußballcamp beim Poeler SV

In Kooperation mit dem Poeler SV 1923 e.V. veranstaltet die Fußballschule des Bundesligisten RB Leipzig in den Sommerferien vom 4. bis

8. Juli 2022 ein Fußballcamp auf der Insel Poel. Anmeldungen sind auf der Facebookseite des Poeler SV und unter folgendem Link möglich:



<https://fussballschule.dierotenbullen.com/de/portal/events/455-poeler-sv>



*Bei ruhig gutem Wetter  
ist die See eben nichts anderes  
als eine große Badewanne.  
Der Sturm und die Wellen geben  
ihr erst Seele und Leben.*

*Wilhelm von Humboldt  
(1767 – 1835)*



## Wer schreibt auch gern?

Texte mit verschiedenen Inhalten aus dem Alltagsleben können entstehen. Treffpunkt ist ab 3. März 2022 (zweimal im Monat donnerstags) von 10 bis 12 Uhr im Mehrgenerationenhaus Insel Poel. Wir freuen uns!

*Frau Reimer und Frau Vogel*



## MGH-Weihnachtsrätsel

Die Auflösung unseres Weihnachtsrätsel lautet: Adventskalender.

Unter allen richtigen Einsendungen wurden die drei Sachpreise ausgelost

- 1. Preis Susanne Behrndt
- 2. Preis Brigitte Azzam
- 3. Preis Annett Rehak

Die Preise wurden von den glücklichen Gewinnern im MGH abgeholt. Auf diesem Wege noch einmal „Herzlichen Glückwunsch“ an die Drei.

*Julia Nolte*

*Koordinatorin MGH Insel Poel*

*Gewinnerin des 2. Preises Brigitte Azzam*

## Der Verein Poeler Leben sagt DANKE

Es ist schade, dass das Café Frieda seine Türen für immer geschlossen hat – es war immer gemütlich und sehr lecker. Doch nach einem „tränenenden Auge kommt auch immer wieder ein lachendes“.

Der Verein freut sich im Namen seiner Mitglieder über die Schenkung von zahlreichen Stühlen für den Außenbereich und sagt hiermit herzlichen Dank an Kathy Gordon.

## Liebe Katzenfreunde



Und schon wieder ist ein Monat viel zu schnell im neuen Jahr vergangen.

Trotzdem möchten wir uns noch bei allen, die uns das ganze Jahr 2021 über aktiv unterstützten recht herzlich bedanken.

Unsere Katzen und Kater verstehen zum Glück nichts von Corona, noch zumal sie von uns an vielen Standorten der Insel täglich gefüttert und betreut werden. Der Vorstand ist stolz über die ehrenamtlichen Mitglieder des Vereins, die täglich bei Wind und Wetter dafür sorgen, dass es den Vierbeinern gut geht.

Leider sind im Monat Januar wieder zwei kastrierte Tiere aus dem Bereich Oertzenhof tot aufgefunden worden. Sie waren bis zum Verschwinden nicht auffällig.

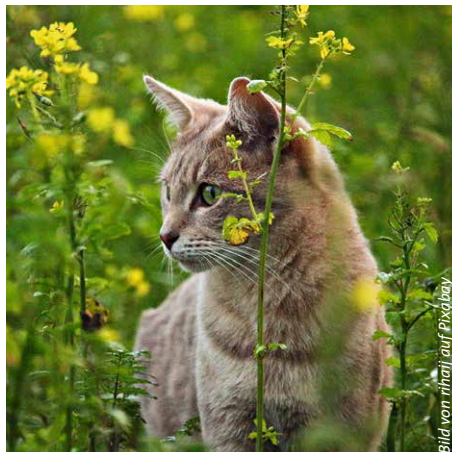
### Finanzielle Unterstützung bei Kastration

Durch einen zusätzlichen Sponsor sind wir in diesem Jahr in der Lage, Halter von Katzen oder natürlich auch Katern, die ihre Tiere kastrieren lassen wollen, finanziell begrenzt mit einem

Zuschlag von 50 Euro zu unterstützen (zweckgebunden), wenn sie ihre Tiere von unserem Vertragsarzt behandeln lassen. Dazu wenden Sie sich bitte an Petra Ladwig Tel.-Nr. 0174 4433471 oder Christiane Steinfurth Tel.-Nr. 01511 4379334, damit wir bei unserem Tierarzt einen Termin vereinbaren und Sie mit Ihrem Tier anmelden können. **Die Aktion endet am 30. April 2022.**

Wir wünschen Ihnen allen ein gutes Jahr 2022. Bleiben Sie gesund!

*Vorstand des Poeler Katzenhilfeverein e. V.*



## Veranstaltungsplan Poeler Leben e. V. Februar 2022

01.02.	10:00 Uhr	Klöppeln
	14:00 Uhr	Dienstagsfrauen
02.02.	14:00 Uhr	Skat
03.02.	14:00 Uhr	Nordic Walking
	14:00 Uhr	Handarbeitsgruppe
	16:00 Uhr	Töpfern
07.02.	13:30 Uhr	Bingo
	14:00 Uhr	Rommé
08.02.	9:30 Uhr	Töpfern
	10:00 Uhr	Klöppeln
	14:00 Uhr	Dienstagsfrauen
	17:30 Uhr	Töpfern
09.02.	14:00 Uhr	Skat
	15:00 Uhr	Darts
10.02.	14:00 Uhr	Nordic Walking
	14:00 Uhr	Handarbeitsgruppe
14.02.	13:30 Uhr	Kaffee- und Spielesonntag
	14:00 Uhr	Rommé
15.02.	10:00 Uhr	Frauenforum
	10:00 Uhr	Klöppeln
	14:00 Uhr	Dienstagsfrauen
16.02.	14:00 Uhr	Skat
17.02.	14:00 Uhr	Nordic Walking
	14:00 Uhr	Handarbeitsgruppe
	16:00 Uhr	Töpfern
21.02.	13:30 Uhr	Kaffee- und Spielesonntag
	14:00 Uhr	Rommé
22.02.	9:30 Uhr	Töpfern
	10:00 Uhr	Klöppeln
	14:00 Uhr	Dienstagsfrauen
	17:30 Uhr	Töpfern
23.02.	14:00 Uhr	Skat
	15:00 Uhr	Darts
24.02.	14:00 Uhr	Nordic Walking
	14:00 Uhr	Handarbeitsgruppe
28.02.	13:30 Uhr	Kaffee- und Spielesonntag
	14:00 Uhr	Rommé

Weiteres oder Änderungen unter [www.poeler-leben-mgh.de](http://www.poeler-leben-mgh.de)



*Wir gratulieren allen Mitgliedern, die in diesem Monat Geburtstag haben, und wünschen weiterhin Gesundheit und Wohlergehen.*

*Der Vorstand Poeler Leben e. V.*







# Poeler Bürgermeisterin bittet um Ihre Mithilfe

Lars aus Fährdorf ist an Blutkrebs erkrankt und benötigt eine lebensrettende Stammzelltransplantation. Dafür muss ein geeigneter Spender gefunden werden, und mit der Suche nach geeigneten Spender:innen beginnt immer auch ein Wettlauf gegen die Zeit. Je schneller ein „Match“ gefunden wird, desto größer ist die Überlebenschance.

Darum bitte ich Sie: registrieren Sie sich für eine mögliche Stammzellenspende auf der Internetseite der DKMS unter [www.dkms.de](http://www.dkms.de).

Nach erfolgreicher Registrierung wird Ihnen ein Registrierungsset mit drei speziellen medizinischen Wattestäbchen per Post zugesandt.

Ein Wangenabstrich gibt Aufschluss darüber, ob die Gewebemerkmale zu denen einer Patientin oder eines Patienten passen.

Wenn Sie Probleme bei der Registrierung auf der DKMS-Internetseite haben, unterstützt Sie gerne Antje Mellendorf von der Gemeindeverwaltung (Tel. 038425 428110, E-Mail [a.mellendorf@inselpoel.net](mailto:a.mellendorf@inselpoel.net)).

**Vielen Dank für Ihre Unterstützung!**



*Es ist ganz einfach: **Mund auf. Stäbchen rein. Spender sein.***

**WERDE  
STAMMZELLSPENDER:IN!**

**HIER GEHT'S ZUR  
REGISTRIERUNG**



[www.dkms.de/wennhelferhilfebrauchen](http://www.dkms.de/wennhelferhilfebrauchen)



## WENN HELFER HILFE BRAUCHEN!

Normalerweise hilft Lars anderen – egal ob dem Verein Tuning4Kids, seiner Familie, seinen Arbeitskolleg:innen oder den Menschen im Ahrtal.

Doch nun ist alles anders. Lars ist an Blutkrebs erkrankt und nur eine Stammzellenspende kann sein Leben retten. Die Diagnose hat seine Familie, Freund:innen und Arbeitskolleg:innen sehr erschüttert. Sie alle appellieren: „Lars ist so ein toller Mensch – hilfsbereit, offen und für jeden da. Bitte helft mit und lasst Euch für Lars und alle anderen Patienten registrieren. Denn nur dann könnt Ihr als Stammzellspender gefunden werden und Betroffene eine Chance auf Leben geben! Wir danken Euch von Herzen.“

**Auch Geldspenden helfen Leben retten!**  
Jede Registrierung kostet die DKMS 35 Euro.  
Bitte unterstütze uns:

**DKMS-Spendenkonto, IBAN: DE54700400608987000280**  
**Verwendungszweck: RVL001**

**DKMS**   
WIR BESIEGEN BLUTKREBS

[www.dkms.de](http://www.dkms.de)



# „Schwerlasttransporte“: So ließen es die Poeler rollen

## Das Transportgeschehen auf der Insel

Natürlich ging auch an der Insel Poel die Entwicklung von Transporthilfen für schwere und weniger schwere Lasten nicht vorrüber, denn körperliche Kräfte des Menschen waren schließlich wie allorts Grenzen gesetzt. Welch ein Glück also, dass der Mensch das Rad erfand und er ab dann alles gewaltig ins Rollen brachte. Ohne das Rad – als eine der wichtigsten Erfindungen der Menschheit – stünden wir wohl heute recht hilflos da. Schwerste Güter konnte man nun mit Leichtigkeit von A nach B schaffen oder aber man bewegte sich schneller als zuvor, obwohl das Wort „Leichtigkeit“ mit Vorsicht zu genießen ist. Denn unbefestigte Straßen trieben den Altvorderen dennoch den Schweiß auf die Stirn, wenn Räder durch sandige Wege gescho-

ben und gezogen werden mussten. Erst mit dem voranschreitenden Straßen- und Wegebau und der zunehmenden Motorisierung änderte sich das gehörig.

Wie das mühevoll gelebte Leben unserer Vorfahren in jüngerer Vergangenheit ablief, sollen an dieser Stelle Poeler Bilddokumente beweisen, die die enorme Bedeutung des Rades verdeutlichen. Da sind Kinderwagen, Karren, sowie Fahrräder, Pferdewagen, Lanzbulldogs und LKWs, die allesamt ohne Rad nicht entwickelt worden wären.

Warum aber noch lange drumherumreden, wenn es eine Bildergalerie aus dem „Pump’schen Archiv“ eindeutig besser kann.

*Text und Fotos: Archiv Jürgen Pump*

### Erläuterungen:

- **Störtkor:** Sturzkarre
- **Schottsche Kor:** Zweirädriger Karren, der erstmalig im Jahre 1609 von dem Sträfling Michel Schotte im Hamburger Raum zur Müllentsorgung eingesetzt wurde. Dieser Karren war mit einer Glocke versehen, sodass Schotte mit seiner „Schottschen“ Kor sein Kommen rechtzeitig ankündigte.
- **Prahm:** Flach gehendes Wasserfahrzeug für Arbeitszweck, sowie als Lastträger im Schlepp



Wer noch nicht laufen konnte, wurde eben mit einem Kinderwagen geschoben. Hier ist es Helene Steinhagen aus Weitendorf, die vermutlich mit ihrem Enkelkind einen Ausflug unternimmt. Im Hintergrund zeigt dieses schöne Foto eine Weide mit schwarzbunten Kühen, und wer eine Lupe zur Hand nimmt, erkennt in der Kirchsee den Dampfer „Insel Poel“.



Früh übt sich, was eine Mutter werden will. Mit ihrer liebsten Puppe war einst Uschi Henning (Becker) unterwegs.



Mit „Schwerlasttransportern“ unterwegs verpusten sich hier zwei Kindergärtnerinnen, denn immerhin waren ja acht Poeler „Neubürger“ zu schieben. Im Hintergrund präsentiert sich das Gebäude der Feuerwehr, in der später nach Umbau die lang ersehnte Apotheke Platz fand.



Über Stock und Stein rumpelt in Weitendorf August Waack im Jahre 1932 mit seiner Minikarre, um spielerisch einen Vorgeschmack fürs spätere Leben zu bekommen.



Ob be- oder entladen, muss nicht ergründet werden, aber auf jeden Fall nutzt Robert Nausch seine Schiebkarre für den Netztransport vor dem Hintergrund der Kirchwälle.





Lieferung und Abholung von Postsendungen durch den Kraftomnibus an der Pension Frieda Lange am Kirchdorfer Markt im Jahre 1937. Von und zur Postexpedition in der Poststraße nutzte man notgedrungen, wie hier im Bild, eine zweirädrige „Schottsche Kor“ in abgewandelter Form, die meist hochbeladen dorthin geschoben werden musste. Grund hierfür waren die ungepflasterten Erdstraßen, die der große und wuchtige Bus der Marke Büssing nicht befahren konnte. Noch deutlicher wird die Plackerei mit Paketen, die hochgestapelt auf dem Karren keine weitere Ladung zulässt. Die Poeler Postdamen Magdalene Gramkow, Anneliese Buchholz, Hilde Buchholz und Erika Waack (v.l.) haben dennoch ein Lächeln für den Fotografen parat.



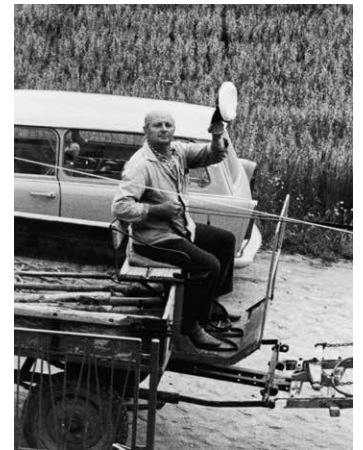
Was Briefträger Reinhard Gössel einst per pedes erledigen musste, geschah dann 1928 bereits mit einem Fahrrad der Marke „Brillant – Tourenrad No. 2“ ohne Freilauf hier in Gollwitz. Erwin Kläve, Sohn des Straßenwärters Albert, konnte sich schon über ein besseres Modell erfreuen, das mit einer Freilauf-Nabe der Marke „Torpedo“ ausgestattet war.



An der Friedhofsmauer entlang in der Wismarschen Straße schiebt hier Christa Kitzerow in Begleitung ihrer Schwester Irmgard (Irm) eine beladene Schiebkarre. An das Transformationshaus im Hintergrund wird sich gewiss noch manch ein Poeler erinnern. Zur besseren Orientierung: weit hinten links außerhalb des Bildes befand sich die Molkerei, heute Bäckerei Thomassek.



Im Jahre 1930 ist hier an der „Leimskuhl“ Johann Buchholz damit beschäftigt, mit einer „Störtkor“ (Sturzkarre) Grünfutter zu besorgen. Die Sense auf der Karre verrät sein Vorhaben.



Größere Lasten ermöglichten Pferdefuhrwerke. Mit seinem Pferdefuhrwerk war hier der Weitendorfer Erwin Gramkow unterwegs, der freundlich grüßend den Fotografen übersah.



Schrott, Papier, Textilien, Lumpen, Flaschen, Gläser und selbst Knochen wurden nach Ende des Zweiten Weltkrieges gesammelt und abtransportiert. Gezogen wurde die schwere Last mit einem Lanz-Bulldog, den Paul Gerhard lenkte. Daneben stehend überwacht das Ganze der Verwalter Gustav Frank.



Im Jahre 1936 bestaunten die Poeler diesen zwölf Tonner Lastwagen der Marke Mercedes, den der Lastfuhrunternehmer Rudolf Metelmann in Fahrt hielt. Er beförderte u. a. landwirtschaftliche Produkte wie auch sperrige Güter. Später gab Metelmann dieses Geschäft auf und führte als Schwiegersohn des Kapitäns Peter Steinhagen den Dampfer „Insel Poel“.

Ein Poeler Prahm liegt im Kirchdorfer Hafen vertäut, um Fracht von einem Ackerwagen aufzunehmen. Der Fotograf drückte im Jahre 1920 auf den Auslöser.







**Fliesenlegermeisterbetrieb  
Steffen Hameister**

*Fliesen  
sind unser Handwerk*

Seestraße 29  
23999 Insel Poel OT Kaltenhof  
Telefon: 0162 / 4 28 98 95  
Fax: 03 84 25 / 42 98 02  
E-Mail: SteffenHameister@gmx.de

*Wenn frohe Jugend  
und schöne Natur  
zusammenkommen, so freuen  
sie sich wechselseitig.*

*Heinrich Heine (1797 - 1856)*

**Wir suchen  
Reinigungskräfte  
ab ab sofort  
für ein Objekt in Kirchdorf**

Mo – Fr 2 Stellen 3,25 h täglich  
Mo – Fr 1 Stelle 3,50 h täglich  
Arbeitszeit ab 13.00 Uhr

und

1 Objekt Mo – Fr 1,00 h



Tel.: 03881-2312 • Wismarsche Straße 148  
23936 Grevesmühlen • [www.rudebo.de](http://www.rudebo.de)

Ich / 70 Jahre / weiblich / noch fit  
**suche** auf der Insel Poel für mich  
und meine restliche Lebenszeit  
eine **kleine Wohnung**  
(auch Einliegerwohnung),  
fest vermietet, ggf. möbliert.

Kontakt:  
Tel. 0151 41 23 87 34

## Notdienste und Notrufe für Poeler und Gäste

Arztpraxis Gebser, Poel 038425 20271  
Arztpraxis Aepinus-Weyer, Poel 038425 20263  
Zahnarztpraxis Oll, Poel 038425 20250  
Ärztliche Bereitschaft LK 0385 50000  
Mo.-Do. ab 19 Uhr, Fr. von 16 Uhr bis Mo. 7 Uhr

Feuerwehr 112  
Frauennotruf 03841 283627  
Heizung/ – Fa. Sören Hoffmann 0172 3220211  
Sanitär: – Köpnick & Trost 038425 42466  
– Olaf Broska 038425 42519

**Hilfetelefon Gewalt  
gegen Frauen 08000 116 016**

Insel-Apotheke 038425 4040  
Kinder-/Jugend-Notruf 03841 282079  
Notaufnahme Klinikum 03841 330  
Polizei – Notruf 110  
– Insel Poel 038425 20374  
– Wismar 03841 2030

Post Kirchdorf 038425 20295  
Es können hier keine Bankgeschäfte getätigt werden.

Suchtkrankenhilfe 0152 53 60 06 03

**Bereitschaftsdienst Wochenende,  
Nacht- und Notdienst**

– Tierärztlicher Notdienst 03841 46100  
– Wasserschutzpolizei 03841 25530  
– Yachtservice, G. Müller 0172 6426293  
– Zweckverband Wismar 0172 3223381

## Unser Gartentipp

Februar 2022

**Das Gartenjahr kann  
beginnen...**

mit ersten Aussaaten im Früh-  
beet. Dazu das Beet mit Fens-  
tern bedecken und außen mit ei-  
ner Wärmendecke aus Laubschicht, Torf-  
mulch oder  
Dung umgeben. Zur Aussaat können Porree und  
Sellerie, Radieschen, frühe Kohllarten, Tomaten  
und Salate vorgenommen werden. Auch Früh-  
kartoffeln könnten bereits vorgekeimt werden.  
Sobald der Boden frostfrei ist und nicht mehr  
klebt, kann die Bodenbearbeitung erfolgen.  
Gründung sollte nur flach eingearbeitet wer-  
den. Stauden können geteilt bzw. neu gepflanzt  
werden.

Der Schnitt an Obstbäumen und Sträuchern soll-  
te zum Ende kommen und Baumstämme vor zu  
starker Sonneneinstrahlung, die zu Rindenris-  
sen führen kann, durch Kalkanstrich oder Bretter ge-  
schützt werden.



Für die gefieder-  
ten Gäste sollten  
vorhandene Nist-  
kästen vor der  
Brutsaison ge-  
säubert werden.

*Ihre Kleingarten-  
fachberatung*

Wir suchen **Sie** für die größte  
Ferienvermietungsagentur auf Poel.  
Wir wachsen und benötigen dringend  
Unterstützung in folgenden Bereichen:

**Büro:** Voll- und Teilzeitkräfte  
**Reinigung:** Voll- und Teilzeitkräfte  
**Laden:** Voll- und Teilzeitkräfte

Sie sind bereit, auch an Wochenenden und in Ferienzeiten zu arbeiten? Wir bieten  
einen überdurchschnittlichen Verdienst plus Zulagen, ein fröhliches, motiviertes  
Team sowie den schönsten Arbeitsplatz auf der Insel Poel. Sie sind Dienstleister und  
möchten unseren Gästen die schönsten Tage im Jahr bereiten?

Dann sind Sie bei uns richtig!

Bitte bewerben Sie sich unter: [info@pas-poel.de](mailto:info@pas-poel.de)

**Poeler Appartement Service GmbH · Sonnenweg 5f · 23999 Insel Poel**



**Poeler Appartement Service GmbH**  
Erdlich Urlaub!



**Gesellschaft für Stadtentwicklung mbH**

Ihr Immobilienmakler auf der Insel Poel!

*Für vorgemerkte, solvente Kunden  
suchen wir dringend Ferienobjekte  
auf der Insel Poel zum Verkauf!*

Wir stehen für über 20 Jahre Immobilienerfahrung auf der Insel Poel und  
haben in letzter Zeit diverse Immobilien kurzfristig verkauft.

Gern beraten wir Sie über den Wert Ihrer Immobilie! Frau Schneider-Hadler  
freut sich auf Ihre Kontaktaufnahme unter:  
[schneider.buv@t-online.de](mailto:schneider.buv@t-online.de) oder 04183-777484.

**GSE GmbH – Poeler Immobilien –, Am Royberg 12, 21266 Jesteburg**

*Ehe man die Hilfe  
anderer anruft,  
ist man sich seiner  
eigenen Kraft bewusst,  
dann nur kann  
fremder Beistand zu  
wirklichem Nutzen  
werden, ohne unheil-  
volle Folgen nach sich  
zu ziehen.*

*Alexandre Dumas der Ältere  
(1802 – 1870)*

## BERND LÜDTKE IMMOBILIEN



**Wenn es um Ihre  
Immobilie geht...**

**Alter Hafen 9 in Wismar  
Telefon 03841-3033651  
www.luedtke-immobilien.de**

## Hier bekommen Sie Unterstützung bei Fragen zur Pflegebedürftigkeit

Die Pflegestützpunkte helfen den Menschen, die vielschichtige Aufgaben beim Pflegefall eines Angehörigen zu bewältigen haben. Sie sind die zentrale Anlaufstelle für eine unabhängige Beratung rund um das Thema Pflege und ein ganz wichtiger Baustein in der Pflegelandschaft unseres Landkreises Nordwestmecklenburg.

Unser Ziel ist, den Menschen zu helfen, so lange wie möglich in der Häuslichkeit zu bleiben und dennoch ein möglichst selbstbestimmtes Leben zu Hause führen zu können.

### Pflegeberatung

Die Pflege- und Sozialberaterinnen helfen bereits im Vorfeld von Pflegebedürftigkeit bei allen Fragen rund um das Thema Pflege und unterstützen im konkreten Pflegefall, angefangen wie beantrage ich einen Pflegegrad, wo finde ich passende Hilfsangebote, wie Pflegedienst und Tagespflegereinrichtungen, wie lange kann ich möglichst zu Hause bleiben und wie kann ich meine Angehörigen von der Pflege entlasten. Die Pflegeberater stellen zusammen mit den Betroffenen und deren Angehörigen den Pflegebedarf fest und erarbeiten einen – auf die Bedürfnisse des zu Pflegenden abgestimmten – Versorgungsplan.

Mit Hilfestellung zur Inanspruchnahme von sozialen Angeboten, ambulanter oder teilstationärer Pflege helfen sie beim Wunsch eines Betroffenen, so lange wie möglich in der häuslichen Umgebung zu leben und betreut zu werden. Auch wenn vollstationäre Pflege erforderlich ist, stehen Ihnen die Mitarbeiterinnen der Pflegestützpunkte mit Rat und Tat zur Seite.

### KinderPflegerBeratung

In der KinderPflegerBeratung können sich Familien, in denen pflegebedürftige Kinder leben, Rat und Hilfe holen. Betroffene Angehörige stehen häufig vor vielen Herausforderungen, um die Pflege, die Therapien, die Versorgung der Ge-

schwisterkinder und ggf. den Beruf unter einen Hut zu bringen.

Deutschlandweit leben zahlreiche Kinder und Jugendliche mit anerkanntem Pflegegrad. Meistens werden sie in ihren Familien gepflegt. Unterstützung bietet beispielsweise eine Pflegeberatung.

Die Versorgung und Betreuung pflegebedürftiger Kinder und Jugendlicher findet in der Regel fast vollständig zu Hause durch die Familie statt. Der Erhalt der familiären Pflegebereitschaft und die Stärkung ihrer Ressourcen sind damit von zentraler Bedeutung. Der Unterstützungs- und Versorgungsbedarf der Kinder und Jugendlichen sollte daher bei der Planung der Versorgung niemals losgelöst von der jeweiligen Lebenswirklichkeit der Familien wahrgenommen werden. Die Pflegestützpunkte bieten ein besonderes Angebot für betroffene Familien und junge Pflegenden. Speziell ausgebildete Kinderpflegerberater beraten unter Berücksichtigung eines kinderspezifischen Assessments zu den Leistungen für pflegebedürftige Kinder/Jugendliche und deren Angehörige aus den verschiedenen Sozialgesetzbüchern.

### Nachbarschaftshilfe

Nachbarschaftshilfe bezeichnet eine gegenseitige, unter Nachbarn gewährte Form der Hilfe und Unterstützung,

Motivation zur nachbarschaftlichen Hilfe entsteht zumeist zwischen Menschen, die in einer ähnlichen sozialen oder materiellen Situation sind. Funktionierende Nachbarschaft, für die Nachbarschaftshilfe ein Indiz ist: Eine gute Nachbarschaft zeichnet sich durch ein friedliches Miteinander und starken Zusammenhalt aus. Vor allem im Alter spielt dies eine wichtige Rolle. Denn umso besser die Nachbarschaft vernetzt ist, desto eher hilft man sich gegenseitig, wenn im Alter die Dinge mal nicht mehr so leicht von der Hand gehen.

### Nachbarschaftliches Engagement stärken, fördern und unterstützen

Wenn Pflegebedürftige, die zu Hause leben, ehrenamtliche Hilfen durch ihre Nachbarn/innen erhalten, kann dieses Engagement entschädigt werden. Dafür kann der Entlastungsbetrag von bis zu 125 Euro, den Pflegebedürftigen von der Pflegekasse oder ihrem privaten Versicherungsunternehmen erhalten, genutzt werden.

In unseren kostenlosen Kursen erfahren Sie Wissenswertes rund um das Thema Nachbarschaftshilfe. Sie erhalten interessante Informationen zur Abrechnung mit den Pflegekassen, zu den rechtlichen Rahmenbedingungen und Sie bekommen viele wichtige Tipps über weitere Hilfs- und Unterstützungsmöglichkeiten in Ihrer Region. Grundsätzlich ist die Nachbarschaftshilfe eine Tätigkeit, die Pflegepersonen entlasten soll.

Die Pflegestützpunkte sind aus der Versorgungslandschaft des Landkreises Nordwestmecklenburg nicht mehr wegzudenken.

Die Pflege eines Angehörigen ist immer mit hohen psychischen und physischen Belastungen verbunden. Umso wichtiger ist es, dass Betroffene mit den Pflegestützpunkten im Landkreis Nordwestmecklenburg kompetente Anlaufstellen vor Ort haben, wo ihnen die Pflegeexpertinnen mit Rat und Tat zur Seite stehen und wertvolle Hilfe sind.



### Pflegestützpunkt in Wismar

Rostocker Straße 76, 23970 Wismar

■ Pflegeberaterinnen Sabine Schröder,  
Marlind Schöne, Tel.: 03841 3040-5082

■ Sozialberaterin Christine Stellmacher,  
Tel. 03841 3040-5083

E-Mail: [pflegestuetzpunkt.hwi@nordwestmecklenburg.de](mailto:pflegestuetzpunkt.hwi@nordwestmecklenburg.de)

Internet: [www.pflegestuetzpunkteMV.de](http://www.pflegestuetzpunkteMV.de)



## Wir machen Ihre Steuererklärung!

im Rahmen einer Mitgliedschaft, nur bei Arbeitseinkommen, Renten und Pensionen

Lohn- und Einkommensteuer Hilfe-Ring Deutschland e.V. (Lohnsteuerhilfverein)

Beratungsstellenleiterin Brunhilde Hahn  
Kieckelbergstraße 8a | 23999 Kirchdorf-Poel  
Tel. 038425-20670 | Mobil 0171-3486624  
brunhilde.hahn@steuerring.de



→ [www.steuerring.de](http://www.steuerring.de)

## Ihr Immobilienmakler & Hausverwalter auf der Insel Poel



[www.bauer-immobilien-poel.de](http://www.bauer-immobilien-poel.de)

Wohn-, Geschäfts- und Ferienimmobilien

aktuelle Angebote unter  
[www.bauer-immobilien-poel.de](http://www.bauer-immobilien-poel.de)

## Bauer Immobilien

Wismarsche Str. 7A · 23999 Insel Poel OT Kirchdorf · Mobil: 0160 94662071  
Hauptsitz: Breite Straße 53 · 23966 Wismar · 03841 32 87 50



WIR  
MACHEN  
IHRE  
GERÄTE  
FIT

RUFEN SIE UNS AN



An der Wirtschaftsstraße 25 · 23972 Groß Stieten  
Telefon: 03841 7838052 · Telefax: 03841 7838051  
[www.mat-technik.de](http://www.mat-technik.de) · [info@mat-technik.de](mailto:info@mat-technik.de)

**Fachhandel für Garten-,  
Forst- und Kommunaltechnik**

## Bestattungsunternehmen



## Dieter Hansen GmbH

Im Trauerfall Ihr Partner

in Neukloster, Wismar und Umgebung

Hauptstraße 13 · 23992 Neukloster · 038422 - 25357

Lübsche Straße 127 · 23966 Wismar · 03841 - 213477

Gedenkportal: [www.bestattungen-hansen-mv.de](http://www.bestattungen-hansen-mv.de)

## Spruch des Monats:

*Es ist gar kein übler Monat, dieser Februar,  
man muss ihn nur zu nehmen wissen.*

*Wilhelm Raabe (1831 - 1910), Pseudonym Jakob Corvinus, deutscher Erzähler,  
einer der wichtigsten Vertreter des poetischen Realismus*

# IBAS GmbH

## Ihr Industrie-, Bau- und Agrarservice

- Containergestellung bis 30 m<sup>3</sup>
- Entsorgung aller Art
- Transporte von Schütt- und Stückgut
- Mutterboden, Kies, Rindenmulch und Recycling lagermäßig vor Ort
- Bagger- und Radladerarbeiten
- ...Weitere Dienstleistungen auf Anfrage
- Pfahlbohrungen

### Ihr Ansprechpartner

André Plath · Timmendorf 31 · 23999 Insel Poel  
Telefon: 038425 20760 · Mobil: 0177 3207075 · E-Mail: [timmendorf@reitanlage-plath.de](mailto:timmendorf@reitanlage-plath.de)

Anzeigen- und Redaktionsschluss für den März 2022 ist der 14. Februar 2022.

#### Impressum:

DAS POELER INSELBLATT –  
Amtliches Bekanntmachungsblatt  
der Gemeinde Ostseebad Insel Poel

Herausgeber  
Gemeinde Ostseebad Insel Poel,  
Gemeinde-Zentrum 13  
23999 Insel Poel OT Kirchdorf

#### Redaktion/Anzeigenverwaltung:

Gabriele Richter, Gemeinde-Zentrum 13, 23999 Insel Poel OT Kirchdorf  
Tel.: 038425 428110, Fax: 038425 428122  
E-Mail: [a.mellendorf@inselpoel.net](mailto:a.mellendorf@inselpoel.net)  
Internet: [www.ostseebad-insel-poel.de](http://www.ostseebad-insel-poel.de)

#### Herstellung:

Verlag „Koch & Raum“ Wismar OHG, Dankwartstraße 22,  
23966 Wismar; Tel.: 03841 213194, Fax: 03841 213195

Erscheinungsweise: monatlich

Bezug: im Abonnement oder im Verkauf im Gemeinde-Zentrum  
und Gewerbebetrieben der Gemeinde Ostseebad Insel Poel.

Im amtlichen Bekanntmachungsteil des „Poeler Inselblattes“  
erscheinen öffentliche Bekanntmachungen von Satzungen und  
Verordnungen der Gemeinde Insel Poel.

Namentlich gekennzeichnete Beiträge geben nicht unbedingt die  
Meinung der Redaktion wieder.

Für unaufgefordert eingesandte Beiträge wird keine Haftung  
übernommen.