

Das Poeler Inselblatt

Amtliches Bekanntmachungsblatt der Gemeinde Ostseebad Insel Poel

OSTSEEBAD INSEL POEL

Nr. 377 · 32. Jahrgang · Preis 1,00 €

I. März 2022

Poel räumt auf am 2. April!

Gemeinsam für eine saubere Insel

Pünktlich zum Frühlingsbeginn möchten wir auch in diesem Jahr die „Problemecken“ auf der Insel Poel von Unrat befreien und unansehnliche Stellen im öffentlichen Raum wieder zum Hingucker für unsere Gäste und Poeler Bürgerinnen und Bürger machen. Hierzu ruft die Bürgermeisterin zur Teilnahme an der Aktion „Poel räumt auf“ am 2. April 2022 in der Zeit von 9.00 bis 12.00 Uhr auf.

Etwas Pflege benötigt der Weg durch das Reetmoor zwischen Am Schwarzen Busch und Neuhof (hinter der Düne), aber auch andere Orte dürfen gerne eigenständig beräumt und hergerichtet werden.

Es freut uns sehr, in diesem Jahr wieder die Möglichkeit zu haben, den gemeinsam erreichten Erfolg unter Einhaltung der Corona-Schutzmaßnahmen ab 12 Uhr beim Gerätehaus der



So wie im Vorjahr hoffen wir auf zahlreiche Unterstützer für die Aktion „Poel räumt auf“.

Freiwilligen Feuerwehr in der Wismarschen Straße auswerten zu können. Für das leibliche Wohl ist gesorgt.

Wir bitten darum, die blauen Müllsäcke, die in der Kur- und Gemeindeverwaltung sowie im Bauhof und den Bushaltestellen bereitstehen, bis Sonntagabend, den 3. April 2022, gut sichtbar an der Straße, den Strandzugängen oder an den Parkplätzen zur Abholung bereitzustellen. Wer keine Möglichkeit hat, die benötigten Müllsäcke abzuholen, den bitten wir um einen Anruf unter 038425 20347. Wir finden sicher eine Möglichkeit, Sie entsprechend zu versorgen.

P.S.: Die Bürgermeisterin würde sich sehr freuen, wenn die tatkräftigen Helfer ihren Arbeitseinsatz mit einem Foto festhalten und an a.mellendorf@inselpoel.net schicken könnten für die Veröffentlichung im „Poeler Inselblatt“!



Bürgermeisterin sucht Mitwirkende für den Schwedenweg in Wismar



Liebe Bürgerinnen und Bürger, mit dem Ende des dreißigjährigen Krieges fielen die Insel Poel und die Städte Wismar und Neukloster unter schwedische Herrschaft. Das änderte sich erst im Jahr 1803, als Herzog Friedrich Franz I. die Insel und die Städte für ein Pfand von 1,25 Millionen Reichstaler für

100 Jahre in den Besitz Mecklenburgs brachte. Schweden verzichtete dann im Jahr 1903 auf die Rückgabe, und Poel, Wismar und Neukloster wurden offiziell wieder deutsch.

Was uns bis jetzt unter anderem verbindet, ist die Geschichte und die Bewahrung der Traditionen. Die Hansestadt Wismar plant in diesem Jahr das traditionelle Schwedenfest vom 18. bis 21. August 2022 wieder durchzuführen. Innerhalb des festlichen Rahmenprogramms soll am Sonntag, dem 21. August 2022, der Schwedenweg beginnend am Marktplatz durch die historische Altstadt stattfinden.

Bürgermeister Thomas Beyer hat uns Poeler Bürgerinnen und Bürger eingeladen, den Schwedenweg wieder mitzugestalten.

Ich würde mich sehr freuen, wenn wir als Insulaner dort auch vertreten sind. Egal, ob groß oder klein, ob als Verein oder Privatperson, Hauptsache ist es, dass wir unsere Insel und das Leben der Menschen würdig repräsentieren.

Ich hoffe, dass ich Ihr Interesse für eine Mitwirkung am Schwedenweg geweckt habe, dann melden Sie sich bitte spätestens bis zum

14. März 2022. Die Rückmeldung zur Teilnahme können Sie schriftlich an die Gemeinde Ostseebad Insel Poel, Gemeinde-Zentrum 13, OT Kirchdorf, 23999 Insel Poel, telefonisch unter 038425-42810 oder per E-Mail unter a.mellendorf@inselpoel.net übermitteln.

Ihre Gabriele Richter, Bürgermeisterin



Wismars Bürgermeister (l.) und sein Stellvertreter beim „Schwedenweg“ 2018

AUS DEM INHALT

Verwaltungsbericht der Bürgermeisterin	Seite 2
Verbrennen von Gartenabfällen grundsätzlich verboten	Seite 4
Geburts- und Ehrentage	Seite 6
Poeler SV: Neubau Vereinsheim und Gesundheitscenter	Seite 7
Kirchennachrichten	Seite 8
Verein Poeler Leben	Seite 9
Gartentipp	Seite 9
Dank an Roland Post	Seite 10

Gemeinde Ostseebad Insel Poel

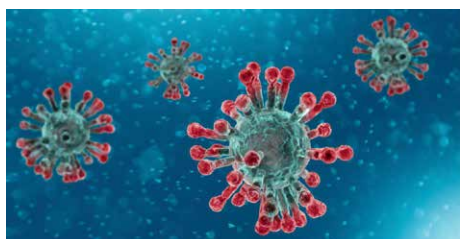
– Verwaltungsbericht der Bürgermeisterin –



Liebe Leserinnen und Leser, mit meinem folgenden Bericht möchte ich Sie wieder mit einigen neuen Informationen aus der Gemeinde Ostseebad Insel Poel versorgen.



Sachstand Corona-Pandemie



Aktuell gehen die Neuansteckungen mit dem Corona-Virus im Landkreis Nordwestmecklenburg zurück. Der traurige Höchstwert der Neuansteckungen wurde am 25. Januar 2022 mit 755 Infektionen in Nordwestmecklenburg verzeichnet, am 16. Februar 2022 waren es 361 Neuinfektionen. Die Aktuelle 7-Tage-Inzidenz der Infektionen im Landkreis liegt am 16. Februar 2022 bei 1.385,7, die Hospitalisierungsrate bei 1,9 und die Auslastung der Intensivstationen bei 11,2 Prozent.

Im Rahmen einer gemeinsamen Beratung der Ministerpräsidenten mit dem Bundeskanzler hat man sich auf weitreichende Lockerungen verständigt. Ab dem 24. Februar 2022 entfallen die allgemeinen Kontaktbeschränkungen für private Treffen im Innen- und Außenbereich. Sobald jedoch ein Ungeimpfter anwesend ist, gilt die Regel: ein Hausstand plus zwei weitere Personen (Kinder bis 14 Jahre ausgenommen).

Im Einzelhandel in Mecklenburg-Vorpommern ist die 2G-Regel bereits außer Kraft. Es ist jedoch die Benutzung von FFP2-Masken vorgeschrieben. Die aktuell geltende 2G-plus-Regel für gastronomische Betriebe und Beherbergungstätigkeiten wird ab dem 4. März 2022 durch die 3G-Regel ersetzt. Auch das Tanzen in Diskotheken und Clubs wird ab dem 4. März 2022 unter Einhaltung der 2G-plus-Regel wieder möglich sein.

Die Regierungschefs einigten sich, dass bei Großevents im Innern ab 4. März bis zu 60 Prozent Auslastung (maximal 6.000 Zuschauer) erlaubt sind. Im Freien darf eine Auslastung von 75 Prozent erreicht werden (maximal 25.000 Zuschauer).

Tiefgreifende Schutzmaßnahmen sollen ab dem 20. März entfallen, wenn die Situation in den Krankenhäusern dies zulässt. Sofern es jedoch zu schweren Corona-Ausbrüchen kommen sollte, die das Gesundheitssystem überlasten, wird eine Hotspot-Strategie angewandt. Das bedeutet, dass lokal begrenzt auf einen Landkreis oder eine kreisfreie Stadt, die Corona-Regeln wieder verschärft werden können.

Terminverschiebung

■ Einwohnerversammlung

Entsprechend dem Sitzungskalender der Gemeinde ist für den 24. März 2022 eine Einwohnerversammlung in der Sporthalle geplant. Da bis jetzt nicht abzusehen ist, wie die Inzidenzen sich entwickeln und ob es bis dahin Änderungen in der Corona-Landesverordnung gibt, werde ich die Versammlung auf den **28. April 2022** verschieben. Dann wird die Einwohnerversammlung im neuen Haus des Gastes stattfinden. Dort sind die Räumlichkeiten ansprechender und die Technik ist vorhanden. Nähere Informationen finden Sie in der Aprilausgabe des „Poeler Inselblattes“.

Ordnung und Sicherheit

■ Schäden durch das Sturmtief „Nadia“



Zunächst möchte ich den Einsatzkräften der Freiwilligen Feuerwehr Kirchdorf/Insel Poel sowie den Mitarbeitern des Bauhofes für die schnelle und fachmännische Beseitigung der Sturmschäden auf unserer Insel danken. Am Wochenende vom 28. bis 30. Januar 2022 zog das Sturmtief „Nadia“ über weite Teile Deutschlands einschließlich der Insel Poel. An der Wetterstation Wismar wurden Windböen von 100 km/h gemessen, zusätzlich zum Sturm erzielte uns noch eine Sturmflut mit einem Wasser-

stand von etwa 130 cm über Mittelwasser, hier sind glücklicherweise keine Schäden entstanden. Durch den Sturm gab es auf der Insel Poel einige umgefallene/abgeknickte Bäume. Größere Schäden, beispielsweise flächendeckende Stromausfälle, wie es sie in anderen Gemeinden gab, hatten wir allerdings nicht zu beklagen.

Baumaßnahmen:

■ Breitbandausbau WEMACOM

Um das seitens der Bundesregierung ausgerufen Ziel „Flächendeckende Gigabit-Versorgung bis 2025“ zu erfüllen, haben Bund und Land nun eine Erweiterung des Fördermittelprogramms vorgenommen. Während in der ersten Förderstufe lediglich unterversorgte Haushalte, d. h. solche, die über weniger als 30 Mbit/s Datengeschwindigkeit verfügten, antragsberechtigt und förderfähig waren, sind im jetzigen 2. Bauabschnitt nun auch die Hausanschlüsse förderfähig, die bislang Datengeschwindigkeiten von weniger 100 Mbit/s haben. Die WEMACOM, als ausführendes Tochterunternehmen der WEMAG AG und der Stadtwerke Schwerin GmbH, sind nun die Planungsphase des 2. Bauabschnitts eingetreten. Diese wird bis zum 30.06.2022 andauern. Nur in dieser Planungsphase ist der Breitband-Hausanschluss (in Verbindung mit entsprechenden Nutzungsverträgen) kostenlos. Ab dem 30.06.2022 läuft die Bauphase. Die Inbetriebnahme der ersten Hausanschlüsse erfolgt voraussichtlich Mitte 2023. Die Konditionen für den 2. Bauabschnitt sind dieselben, wie für den vorangegangenen Bauabschnitt. Aktuell sind auf der Insel Poel im 2. Bauabschnitt Anschlüsse für 117 weitere Wohneinheiten beantragt und förderfähig.

Allen interessierten Bürgern bietet die WEMACOM die Möglichkeit, online die Verfügbarkeit zu prüfen und sodann einen Online-Antrag zu stellen. Die Internet-Adresse lautet www.wemag.com/internet. Darüber hinaus besteht die Möglichkeit, hierüber an einer digitalen Einwohnerversammlung teilzunehmen und dort Fragen zu stellen.

■ Neubau Schule



Nach wie vor ist der Neubau der Schule in Kirchdorf vorgesehen. Mit der Erarbeitung eines

Stellenplans sowie eines Raum- und Funktionsprogramms für das neue Schulgebäude wurde nun das grundlegende Gerüst für das Projekt geschaffen. Sobald dieses durch die Gemeindegremien beschlossen wurde, wird es bis zur Vollendung für alle künftigen vorhabensbeteiligten Planer und Ausführenden als Zielvorstellung gelten. Es ist vorgesehen, dass Anfang März die Arbeitsgruppe zum Neubau Schule zusammentritt, um das Vorhaben weiter zu begleiten.

■ Radwege

Durch das frisch aufgelegte Förderprogramm Stadt und Land des Bundesministeriums für Verkehr und digitale Infrastruktur möchte die Gemeinde gemeinsam mit dem Landkreis Nordwestmecklenburg die Lückenschließung des Radwegenetzes vorantreiben, insbesondere die bis dato fehlende straßenbegleitende Anbindung zwischen Fährdorf über Vorwerk nach Kirchdorf.

Eine Projektskizze und Kostenschätzung wurde bereits erarbeitet. Der Bund fordert die Fertigstellung dieser Radwege bis zum Ende 2023, lässt jedoch außer Acht, dass über diese Strecke von ca. 6 km nicht ohne weiteres mit einem Ausbau begonnen werden kann, sondern zuvor die Randbedingungen dafür geklärt und geschaffen werden müssen. Neben einer Vermessung und Bodengutachten müsste über die gesamte Streckenführung zunächst der Grunderwerb abgewickelt werden und, da es sich um Baumaßnahmen in einem Vogelschutzgebiet handelt, ist es ebenso erforderlich, die behördlich geforderte Naturschutzgutachten aufzustellen. Erst im Anschluss daran kann eine technische Planung zuverlässig ausgearbeitet werden und nach einer öffentlichen Ausschreibung die Durchführung der Bauarbeiten vorgesehen werden.

Die Gemeinde wird nun das Ziel verfolgen, eine Machbarkeitsstudie inklusive der Entwurfsvermessung und für die Baugrunduntersuchungen aufzustellen, um für anschließende Förderprogramme gewappnet zu sein. Die Kosten für die Studie werden vom Landkreis bis zu einer Höhe von 23.000 Euro übernommen.

■ Dünenenschutz



Im „Poeler Inselblatt“, Monat Dezember letzten Jahres, hatte ich Sie darüber informiert, dass durch das Staatliche Amt für Landwirtschaft und

Umwelt Westmecklenburg (StALU) mitgeteilt worden ist, dass die Dünenenschutzmaßnahmen wieder vollständig durch sie vorgenommen wird. Jetzt teilte uns der Landwirtschaftsminister mit, dass die Düneneinzäunung als Maßnahme des Küstenschutzes durch das Land MV nicht mehr durchgeführt wird. Begründet wird die Entscheidung damit, dass keine ausreichenden Haushaltsmittel vorhanden sind. Diese Vorgehensweise lässt Rückschlüsse auf eine sehr unkoordinierte Arbeit der Landesbehörden zu.

■ Zersetzte Pfähle im Hafen Timmendorf



Seit dem Sommer 2021 brechen bei Seegang immer wieder Heck- und Festmacherpfähle an der Nordmole im Hafen Timmendorf ab. Die lose treibenden Pfähle gefährden die den Hafen befahrenden Boote. Bislang konnten Schäden durch rasche Bergung verhindert werden. Durch einen Taucher wurde festgestellt, dass alle Eichenpfähle unter Wasser zersetzt sind, was durch einen Befall der Pfahlbohrmuschel (Schiffsbohrwurm) hervorgerufen wurde. Die Entfernung aller vorhandenen, einzeln stehenden Eichenpfähle ist erforderlich, da diese weder noch zur Befestigung geeignet als auch akut abbruchgefährdet sind. Vorhandene Pfähle aus Tropenholz (Greenheart) sind dagegen in einem ordentlichen Zustand.

Mit der sofortigen Entfernung der Pfähle soll die Gefährdung beseitigt werden. Mit dem Einbringen neuer Pfähle aus Tropenholz (Eukalyptus) soll das Gesamterscheinungsbild des Hafens bewahrt bleiben. Es wird gleichzeitig mit dem Einrammen der neuen Pfähle die Aufteilung der Liegeboxen angepasst. Bislang waren Doppelboxen vorhanden, nun sollen etwas breitere Einzelboxen hergestellt werden. Durch das Ingenieurbüro b&o wurde ein Leistungsverzeichnis als auch eine Statik als Ausschreibungsgrundlage aufgestellt. Der auszuschreibende Leistungsumfang umfasst das Entfernen der alten Pfähle, die Lieferung und das Einrammen von 49 neuen Pfählen und die Reparatur der Nordmole, aus der verrutschte Steine wieder zurückgelegt werden. An der Südmole werden lediglich die Pfähle an der Hafeneinfahrt erneuert.

Mit den Ausführungen dieser Leistungen wurde das Unternehmen René Brüsewitz GmbH, Neukolster mit einer Bruttobausumme in Höhe von 157.950,20 Euro Brutto beauftragt.

Es steht als weitere Investition in 2022 noch eine Unterhaltsbaggerung im Hafenbecken von Timmendorf an, zu der sich die Gemeinde beteiligen wird. Die Unterhaltsbaggerung wird über das Wasser- und Schifffahrtsamt Lübeck geführt, zu der sich die Gemeinde mit geschätzt 32.000 € beteiligen wird. Die für 2022 veranschlagten 200.000 € Investitionsmittel wären damit ausgeschöpft.

■ Förderung der digitalen „Tourismus-Info-Points“ am neuen Haus des Gastes



Das Vorhaben der Installation touristischer Info-Points in Form von interaktiven Touchdisplays und der Anbringung passiver Displays in der Kurverwaltung wurde im Wirtschaftsplan mit einer Investitionssumme von 40.000 Euro berücksichtigt, von der 50 Prozent durch die DigiTrans Richtlinie gefördert werden sollte.

Diese Maßnahme trägt den Herausforderungen im Zuge der Digitalisierung Rechnung und ermöglicht den Betrieb einer Online-Touristinfo unabhängig von den Öffnungszeiten der Kurverwaltung. Ausflusstipps, Touren- und Veranstaltungsplanungen sowie die Vernetzung mit den Nachbarorten sollen über dieses Informations- und Buchungssystem abgebildet werden.

Entsprechende Fördermittel wurden nach der digitalen Transformation (DigiTrans RL) am 10.11.2021 online über das „MV Serviceportal“ beantragt und wir erhielten die Nachricht, dass unser Antrag „in Bearbeitung“ sei. Anfang Januar 2022 teilte uns das Landesförderinstitut (LFI) auf Nachfrage mit, dass die Anträge im „MV Serviceportal“ nur „geparkt“, aber nicht bearbeitet werden. Daraufhin wurde der Antrag am 17.01.2022 nochmals schriftlich (analog) an das LFI übermittelt.

Mit Schreiben vom 18.01.2022 teilte uns das LFI, in einer Vorinformation (nach § 28 Verwaltungsverfahrensgesetz) mit, dass der Eigenbetrieb Kurverwaltung Insel Poel nicht die Kriterien für ein Klein- oder Kleinstunternehmen (KMU) erfüllt. Laut dem LFI hätte „der Antrag keine Aussicht auf Erfolg“. Der Sachverhalt wurde vom Rechtsanwalt der Gemeinde geprüft. Das Ergebnis ist ohne Beanstandungen.

Auch eine mögliche Förderung nach dem GAK-Regionalbudget (Mittel aus der Gemeinschaftsaufgabe „Verbesserung der Agrarstruktur und Küstenschutz“) der lokalen Aktionsgruppe Westmecklenburgische Ostseeküste wurde geprüft. Da unser Projekt die höchstmögliche Fördersumme von 20.000 € brutto übersteigt, kommt diese Richtlinie für das Vorhaben leider nicht in Frage.

Das Staatliche Amt für Landwirtschaft und Umwelt Westmecklenburg (StALU) und das Landwirtschaftsministerium MV prüften das Vorhaben ebenfalls und schlossen eine Förderung nach der Förder-RL „Förderung der integrierten ländlichen Entwicklung (ILERL M-V)“ aus.

Parallel wurde das Projekt dem Landkreis Nordwestmecklenburg, Sachgebiet Regional- und Projektmanagement LEADER, vorgestellt. Es wird aktuell eine mögliche Förderung nach der LEADER-RL geprüft.

*Ihre Gabriele Richter,
Bürgermeisterin*

Wer hat dieses Kinderfahrrad gesehen???

Das abgebildete Fahrrad ist auf dem Parkplatz am Strand von Seedorf verschwunden.

Als der kleine dreieinhalbjährige Junge vom Strand zurückkam, war es nicht mehr da.

Gerade lernte er immer besser zu fahren. Und nun??? Er ist sehr traurig.

Wer kann Hinweise zum Verbleib des Kinderfahrrades machen?

Bitte melden Sie sich unter 03841 212094



Gemeinde Ostseebad Insel Poel Die Bürgermeisterin



Aufgrund der Corona-Lage bleibt die Gemeindeverwaltung weiterhin nur mit vorheriger telefonischer Terminabsprache geöffnet.

Bitte setzen Sie sich mit dem entsprechenden Sachbearbeiter in Verbindung.

- Sekretariat Tel.: 038425/4281 – 10
- Kasse Tel.: 038425/4281 – 12
- Steuern Tel.: 038425/4281 – 13
- Kämmerei Tel.: 038425/4281 – 14
- Liegenschaften Tel.: 038425/4281 – 15
- Defekte Straßenbeleuchtung Tel.: 038425/4281 – 16
- Baugenehmigung Tel.: 038425/4281 – 17
- OWI Tel.: 038425/4281 – 19
- Wohngeld Tel.: 038425/4281 – 20
- Meldewesen Tel.: 038425/4281 – 21
- Ordnung Tel.: 038425/4281 – 24

Vielen Dank für Ihr Verständnis.

Aktuelle Informationen zur Corona-Lage in Mecklenburg-Vorpommern finden Sie auf der Internetseite der Landesregierung MV:

■ <https://www.regierung-mv.de/corona/corona-aktuell/>

Verbrennen von Gartenabfällen grundsätzlich verboten!

Das Land Mecklenburg-Vorpommern hat mit der Pflanzenabfalllandesverordnung (PflanzAbfLVO M-V) Regelungen zur Entsorgung von pflanzlichen Abfällen festgelegt. In § 2 Absatz 1 PflanzAbfLVO M-V heißt es:

„Pflanzliche Abfälle, die auf nicht gewerblich genutzten Gartengrundstücken anfallen, dürfen verbrannt werden, wenn eine Entsorgung nach § 1 Abs. 1 und 4 (= Kompostierung) oder eine Nutzung der von den öffentlich-rechtlichen Entsorgungsträgern durch Satzung anzubietenden Entsorgungssysteme (Container für Grünabschnitt, Abfallwirtschaftshof) nicht möglich oder nicht zumutbar ist. Das Verbrennen pflanzlicher Abfälle ist vom 1. bis 31. März und vom 1. bis 31. Oktober werktags während zwei Stunden täglich in der Zeit von 8 bis 18 Uhr zulässig. Die einschlägigen Brandschutzbestimmungen sind zu beachten. Das Verbrennen ist gesondert vom Bereitstellungsplatz der pflanzlichen Abfälle durchzuführen.“

Die Pflanzenabfalllandesverordnung sieht also eine „Rangfolge“ der Entsorgungsmöglichkeiten vor. Demnach sind pflanzliche Abfälle grundsätzlich zu kompostieren oder fachgerecht zu entsorgen (Biotonne oder Abfallwirtschaftshof). Nur wenn diese Möglichkeiten nicht zur Verfügung stehen oder unzumutbar sind, ist eine Verbrennung von Gartenabfällen nach § 2 Abs. 1 PflanzAbfLVO M-V zulässig.

Den Einwohnern der Gemeinde Ostseebad Insel Poel steht jedoch neben der Kompostierung auf dem eigenen Grundstück auch die Biotonne oder die Verbringung des Gartenabfalls auf den Ab-



fallwirtschaftshof zur Verfügung. Diese Möglichkeiten sind zumutbar und folglich vorrangig vor dem Verbrennen. **An dieser Stelle möchten wir darauf hinweisen, dass es auf der Insel Poel grundsätzlich keinen denkbaren Fall gibt, in dem eine Verbrennung von Pflanzenabfällen zulässig wäre.**

Seit dem Jahr 2021 gibt es auf der Insel Poel wieder eine Annahmestelle für Gartenabfälle. Die Annahme erfolgt samstags in der Zeit von 9.00 bis 12.00 Uhr. Eine telefonische Voranmeldung kann unter 038425/20760 erfolgen. Für größere Entsorgungsmengen steht der mobile Containerdienst bereit. Informationen zu Preisen und Leistungen finden Sie auf der Internetseite www.reitanlageplath.de unter dem Menüpunkt IBAS GmbH.

Das Verbrennen von Gartenabfällen ohne das Vorliegen der Voraussetzungen stellt eine Ordnungswidrigkeit dar und wird mit einer empfindlichen Geldbuße geahndet.

Bei Fragen stehen Ihnen Herr Lindner vom Ordnungsamt der Gemeinde Ostseebad Insel Poel unter der Telefonnummer 038425 4281-24 oder Herr Schnabel vom Landkreis Nordwestmecklenburg unter der Telefonnummer 03841 3040-6621 zur Verfügung.

Gabriele Richter, Bürgermeisterin

Bekanntmachung WBV-Verbandsschau 2022

Wasser- und Bodenverband „Wallensteingraben-Küste“
Körperschaft des öffentlichen Rechts

Aufgrund der Corona-Pandemie führt der Wasser- und Bodenverband „Wallensteingraben-Küste“ die Verbandsschauen gemäß § 6 der Verbandsatzung vom 1. Januar 2017 nicht wie in den vergangenen Jahren durch. Im Rahmen der Eigenkontrolle und in Vorbereitung des Unterhaltungsplanes 2022/23 führt der Verband die Gewässerschauen nur mit eigenen Mitarbeitern durch. Landbewirtschaftler, interessierte Bürger, betroffene Anlieger und Behörden können **bis zum 15. März 2022** Hinweise über eventuelle weitere notwendige Unterhaltungsleistungen an den Verbandsgewässers bei der Geschäftsstelle schriftlich oder telefonisch einreichen.

Die Zuständigkeiten des Verbandes „Wallensteingraben-Küste“ für Gewässer II. Ordnung sind auf der Web-Seite des Verbandes unter dem Link: Anlagenbestand: Wasser- und Bodenverband Wallensteingraben-Küste (wbv-wallensteingraben-kueste.de) => Gewässer 2015 dokumentiert.

Hinweise sind zu richten an folgende Anschrift:

- WBV Wallensteingraben-Küste
Am Wehberg 17, 23972 Dorf Mecklenburg,
Tel.: 03841/327580 – Fax/327581,
Hr. Gluth 01714805130,
Fr. Kaminski 01714805134
E-Mail: WBV_Wismar@wbv-mv.de

Für eventuelle Rückfragen teilen Sie uns bitte Ihre Kontaktdaten mit. In Ausnahmen kann unter Berücksichtigung der Corona-Bedingungen ein Vor-Ort-Termin stattfinden. Eine Mitfahrgelegenheit kann nicht ermöglicht werden. Die Arbeit des Verbandes ist aus wasserwirtschaftlicher Sicht wesentlich für die Erhaltung der Bewohnbarkeit unseres Landes sowie für eine funktionierende Infrastruktur, sie ist systemrelevant. Mit der Gewährleistung des ordnungsgemäßen Wasserabflusses in den Fließgewässern nimmt der Verband Aufgaben der öffentlichen Sicherheit und Ordnung wahr (§§ 62, 73, 83 Wassergesetz M-V).

Dorf Mecklenburg, 17.01.2022

gez. Guntram Jung, Vorstandsvorsteher



zensus₂₀

Eine neue Datenbasis für Deutschland!

Wir zählen auf Sie!
Interviewende für den
Zensus 2022 gesucht

© Statistische Ämter des Bundes und der Länder, 2021

Für die Durchführung der Befragungen im Rahmen des Zensus 2022 werden ehrenamtliche Interviewerinnen und Interviewer für den Landkreis Nordwestmecklenburg gesucht.

Folgende Voraussetzungen sollten Sie mitbringen:

- Mindestalter 18 Jahre und Wohnsitz in Deutschland (zum Stichtag 15. Mai 2022)
- gute Deutsch- und ggf. Fremdsprachenkenntnisse
- Verschwiegenheit, Zuverlässigkeit und Verantwortungsbewusstsein
- gewissenhafter Umgang mit vertraulichen Informationen
- sympathisches und sicheres Auftreten
- zeitliche Kapazitäten von Mai bis August 2022 für die Durchführung der Befragungen

Erhebungbeauftragte erhalten eine Aufwandsentschädigung, die sich nach der Zahl der befragten Personen richtet (möglich sind 1000 Euro bis circa 1500 Euro). Die Aufwandsentschädigung ist steuerfrei.

Haben wir Ihr Interesse geweckt? Kontaktieren Sie uns in Wismar!

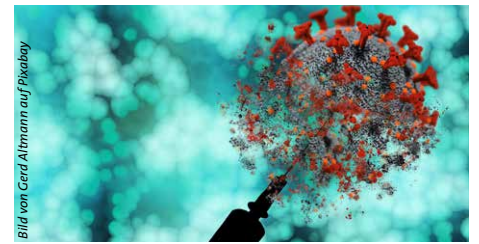
Mail: zensus-hwi@nordwestmecklenburg.de
Telefon: 03841 228 6459



Die nächste Gemeindevertretersitzung findet am
14. März 2022 um 19.00 Uhr in der Sporthalle, Wismarsche Straße,
23999 Insel Poel OT Kirchdorf, statt.

Die aktuelle Tagesordnung wird zeitnah unter www.ostseebad-insel-poel.de
unter „Aktuelles“ veröffentlicht.

Gemäß § 7 der Corona-Landesverordnung Mecklenburg-Vorpommern sind bei Sitzungen der Gemeindevertreter die gestiegenen hygienischen Anforderungen zu beachten und der Mindestabstand zwischen den Personen von 1,5 Metern einzuhalten. Ich bitte um Verständnis, dass nur eine begrenzte Anzahl von Besucherinnen und Besuchern den Zutritt zum Sitzungssaal gewährt kann. Alle anwesenden Personen sind in einer Anwesenheitsliste zu erfassen, die mindestens die folgenden Angaben enthalten muss: Vor- und Familienname, vollständige Anschrift und Telefonnummer. Die Anwesenheitsliste wird durch die Gemeindeverwaltung für die Dauer von vier Wochen nach Ende der Gemeindevertretersitzung aufbewahrt und der zuständigen Gesundheitsbehörde auf Verlangen vollständig herausgegeben.



Corona-Impfungen auch im März ohne Terminanmeldung

Ab sofort bietet der **Impfstützpunkt** des Landkreises Nordwestmecklenburg in Wismar (Haus 18 auf dem Gelände der Hochschule) wieder an fast jedem Wochentag Zeitfenster für **Impfungen ohne Terminanmeldung** an:

- Dienstag bis Donnerstag ganztägig
8.00 bis 12.00 Uhr und 14.00 bis 18.00 Uhr
- Freitag jeweils von 14.00 bis 18.00 Uhr

Impftermine über die Impfhilfe des Landes und Online-Anmeldeportal können für den Impfstützpunkt weiterhin gebucht werden (Mo.-Fr. 8.00-12.00 Uhr und 14.00-18.00 Uhr). Personen mit Terminanmeldung werden selbstverständlich gesondert behandelt, damit sie auch bei größerem Andrang minimale Wartezeiten haben.

Weiterhin werden **Impfungen speziell für Kinder von 5 bis 11 Jahren** angeboten. Die bislang geplanten Termine sind:

- **Impfstützpunkt Wismar**
Hochschule Wismar – Haus 18,
Philipp-Müller-Straße 14, 23966 Wismar
● 12.03.2022, 8.00 bis 12.00 Uhr
- **Impfstelle Grevesmühlen**
Luise-Reuter-Saal,
Kirchplatz 5, 23936 Grevesmühlen
● 15.03.2022, 16.00 bis 18.00 Uhr

Die Impfung der Kinder **erfolgt ausschließlich in Anwesenheit eines/einer Sorgeberechtigten**. Bitte bringen Sie den Impfausweis für Ihr Kind zum Termin mit.

Der Termin für die Zweitimpfung wird Ihnen vor Ort mitgeteilt.

Landkreis Nordwestmecklenburg
Impfstützpunkt

Freiwillige Feuerwehr Kirchdorf / Poel

Komm zu uns! Wir suchen DICH!

Informationen bei:

Bodo Köpnick, Tel. 0172/9333463,
E-Mail: b.koepnick@npz.de





Geburtstage des Monats März

Je älter man wird, desto mehr schätzt man Naturgaben, weil sie durch nichts können angeschafft werden.

Johann Wolfgang von Goethe (1749 - 1832)

Die Bürgermeisterin gratuliert allen Bürgerinnen und Bürgern recht herzlich, die in diesem Monat ihren Geburtstag feiern: „Ich wünsche Ihnen viel Gesundheit, Glück und Erfolg sowie Zufriedenheit und persönliches Wohlergehen. Erleben Sie einen wunderschönen Tag und genießen Sie die Aufmerksamkeiten, die Ihnen durch Ihre Familie, Freunde, Nachbarn und Bekannten entgegengebracht werden.“

03.03.	Herr Paul-Friedrich Köhn	Kirchdorf	75 . Geburtstag
06.03.	Herr Gerhard Liersch	Am Schwarzen Busch	90 . Geburtstag
06.03.	Herr Siegfried Waack	Kirchdorf	85 . Geburtstag
10.03.	Frau Edelgard Möller	Kirchdorf	90 . Geburtstag
10.03.	Herr Herbert Pierstorf	Kirchdorf	90 . Geburtstag
14.03.	Herr Harald Krabbe	Kaltenhof	70 . Geburtstag
15.03.	Frau Renate Lewerenz	Kirchdorf	75 . Geburtstag
21.03.	Frau Elke Lembcke	Kirchdorf	70 . Geburtstag
26.03.	Frau Brigitte Koch	Vorwerk	70 . Geburtstag
27.03.	Herr Fritz Galitz	Wangern	75 . Geburtstag
28.03.	Frau Christa Hautmann	Oertzenhof	75 . Geburtstag

Allen hier nicht genannten Jubilaren möchte die Gemeinde Ostseebad Insel Poel ebenfalls herzliche Glückwünsche zu ihrem Ehrentag aussprechen und weiterhin beste Gesundheit sowie persönliches Wohlergehen wünschen.



Schiedsstelle

Die nächste Sprechzeit der Schiedspersonen Ditmar Brünn und Rose Strauven findet am 10. März 2022 in der Zeit von 16.00 bis 17.00 Uhr in der Gemeindeverwaltung, Gemeinde-Zentrum 13 in Kirchdorf, statt.

Telefon: 038425 428574

Abholtermin der Wertstofftonne

März:
16.03.2022 (Mittwoch)



Öffnungszeiten Kurverwaltung Insel Poel

bis zum 30. April 2022
Mo. – Fr.: 9:00 – 17:00 Uhr

Wismarsche Straße 2,
23999 Insel Poel OT Kirchdorf
Tel.: 038425 20347, Fax: 038425 4043
www.insel-poel.de



Öffnungszeiten Inselmuseum



bis April 2022

Dienstag bis Freitag:
10:00 – 14:00 Uhr

Samstag: 10:00 – 12:00 Uhr

Führungen nach Absprache auch außerhalb der Öffnungszeiten möglich

Möwenweg 4, 23999 Kirchdorf

Tel. 038425 20732

inselmuseum@insel-poel.de

Sprechstunde der Bürgermeisterin

Sie haben ein spezielles Anliegen, das die Gemeinde betrifft, und würden am liebsten einmal persönlich mit der Bürgermeisterin darüber sprechen? Kein Problem. Dafür hat die Bürgermeisterin



Gabriele Richter eine eigene Sprechstunde eingerichtet: **jeden Donnerstag von 16 bis 18 Uhr** in den Räumen der Gemeindeverwaltung, Gemeinde-Zentrum 13 in Kirchdorf.

Ganz wichtig: Leider werden auch manchmal andere Termine vorgegeben, daher bitten wir Sie, um eine vorherige telefonische Terminvereinbarung mit dem Vorzimmer (Tel. 038425-42810 oder E-Mail: a.mellendorf@inselpoel.net). So können auch Ausweichtermine an anderen Wochentagen abgesprochen werden.

Ich freue mich auf Ihren Besuch.

Gemeindevertreter-vorstehersprechstunde

findet jeden Donnerstag
von 17.00 bis 18.00 Uhr
mit Bodo Köpnick statt.



Telefonische Terminabsprache
über das Sekretariat
Antje Mellendorf, Tel. 038425/42810.

Anzeigen im „Poeler Inselblatt“

Infos & Kontakt: Antje Mellendorf

Tel. 038425 428110

E-Mail a.mellendorf@inselpoel.net



Öffnungszeiten Inselbibliothek



bis Mai 2022

Montag 09:00 Uhr – 15:00 Uhr
Dienstag 09:00 Uhr – 15:00 Uhr
Donnerstag 09:00 Uhr – 16:30 Uhr
Freitag 09:00 Uhr – 14:30 Uhr

Inselbibliothek

Wismarsche Str. 2 · 23999 Kirchdorf
Tel.: 038425 20287 · bibo@insel-poel.de

**Rückgabe aller Medien
in der Kurverwaltung möglich!**

Neubau von Vereinsheim und Gesundheitscenter



Der Poeler Sportverein 1923 wagt einen großen Schritt in Richtung Zukunft für die Sportler und Sportlerinnen, Poeler Bürger und Bürgerinnen und natürlich auch für unsere Gäste und beginnt noch in diesem Halbjahr mit dem Bau eines neues Vereinsheims mit integriertem Gesundheitscenter.

Die Mitglieder des Poeler Sportvereins haben auf einer außerordentlichen Mitgliederversammlung im Juli letzten Jahres beschlossen, ein neues Vereinsheim zu errichten. Hintergrund ist, dass der Pachtvertrag mit dem jetzigen Pächter des Sportlerheims im Jahr 2028 ausläuft und es keine Alternative zur Verlängerung gibt.

Die Gemeindevertreter der Insel Poel haben zugestimmt, einen Erbbaurechtsvertrag mit dem Poeler SV 1923 e. V. über 50 Jahre abzuschließen. Dem Verein wurde dafür eine Fläche von etwa 2.000 m² auf einem gemeindeeigenen Flurstück in Oertzenhof, in unmittelbarer Nachbarschaft zum Sportplatz, zur Verfügung gestellt. Das neue Gebäude wurde von den Architekten Wolfgang Speck und Horst Kammeier, H3-Entwicklungsgesellschaft, in enger Zusammenar-

beit mit dem Poeler Sportverein entwickelt und ist nun unterschriftsreif. In dem neuen Gebäude werden nicht nur unsere Sportler hervorragende Bedingungen vorfinden, sondern der Poeler SV 1923 e. V. wird sich auch als Gastgeber für auswärtige Mannschaften hervorheben. Turniere und z. B. Fußball- oder Volleyball-Camps werden auf der Insel Poel stattfinden können und zum Besuchermagnet für die Poeler und ihre Gäste werden.

Das Vereinsheim wird neben Duschen und mehreren Umkleiden auch über einen Trainingsbereich für die allgemeine Sportgruppe und einer Garage für unser Drachenboot verfügen. Zurzeit führt die Projektgruppe „Vereinsheim“ Gespräche mit möglichen Mietern für das Gesundheitscenter. So können wir uns heute schon auf die Eröffnung einer Physiotherapiepraxis freuen, die im ersten Stock über einen Aufzug erreichbar sein wird. Auch ein Sozialdienst beabsichtigt seinen Sitz ins Gesundheitscenter zu verlegen und kann von den perfekt auf seine Bedürfnisse zugeschnittenen Bedingungen profitieren. Zum Vereinsheim wird ein öffentlicher Parkplatz ge-

hören und ein Spielplatz für die Jüngsten wird entstehen. Selbstverständlich wird gewährleistet sein, dass die Wertstoffcontainer auf dem Platz uneingeschränkt genutzt werden können. Wir hoffen, dass die Baugenehmigung in Kürze erteilt wird und wir mit der Umsetzung unseres großen Projekts beginnen können. Die Vorgespräche mit ortsansässigen Firmen finden derzeit statt und wir sind sehr froh, dass uns so viel Unterstützung für die auszuführenden Baumaßnahmen zuteil wird. Wir werden alle Anstrengungen unternehmen, dass wir zur Feier des 100. Vereinsjubiläums am 15.07.2023 unser neues Vereinshaus im vollen Umfang nutzen können. Wir möchten alle Sportler, Sportlerinnen und Poeler aufrufen, mitzuhelfen und uns bei den noch vielfältig anstehenden Eigenleistungen tatkräftig zu unterstützen, damit wir unser ehrgeiziges Ziel gemeinsam erreichen können.

Wir werden weiter berichten!

B. B.



Mitspielerinnen gesucht!

Wer hat Lust, in unserem fröhlichen Frauen-Volleyball-Team mitzuspielen?

Wir trainieren immer am Mittwoch von 19.30 – 21.00 Uhr in der Sporthalle und freuen uns, wenn Du Lust hast, zusammen mit uns zu trainieren.

Unser Trainer, Nico, beantwortet Dir gerne weitere Fragen und nimmt Deine Anmeldung entgegen: 0162 96 17 507.

B. B.

Leserbrief

Hundeklo Poststraße

Die Anzahl der Hunde und ihrer Besitzer nimmt kontinuierlich zu. Dabei erweist sich die Poststraße in Kirchdorf als besonders beliebt für den Durchgangsverkehr. Scheinbar fragen die Hundebesitzer ihre Lieblinge vor dem morgendlichen Spaziergang:

„Kannst Du schon? Dann lass uns durch die Poststraße gehen, die Anwohner freuen sich...“ Dem ist aber gar nicht so, die Anwohner der Poststraße sind seit einiger Zeit veranlasst, ständig den Hundekot von der Straße bzw. vom Gehweg zu räumen. Es gibt Tage, da hat man drei verschiedene „Hinterlassenschaften“ vor seinem Haus, die manchmal sogar direkt auf



der Stufe von der Haustür liegen. Man fragt sich, was geht in den Köpfen dieser Hundebesitzer vor, scheinbar gar nichts, es muss dort eine große Leere sein... So bitten wir Sie, liebe Hundebesitzer, lassen Sie Ihre Hunde schon vor der eigenen Haustür sch..., dann können Sie gerne durch die Poststraße spazieren. Es ist sehr unangenehm, jeden Morgen erst einmal zu kontrollieren, ob wieder etwas vor dem Haus liegt und das dann wegzuräumen, ist einfach nur ekelhaft. Oder hat jemand etwas persönlich gegen die Anwohner der Poststraße?

Grafik: Peter Röhl / pixello.de

Anwohner der Poststraße



Die Gemeinde Ostseebad Insel Poel gratuliert allen Frauen zum internationalen Frauentag am 8. März.



Die Evangelisch-Lutherische Kirchengemeinde Poel gibt bekannt:

Gottesdienste in der Inselkirche im März

- Sonntag, 6.3., 11 Uhr: Gottesdienst
- Sonntag, 13.3., 10 Uhr: Gottesdienst
- Sonntag, 20.3., 10 Uhr: Gottesdienst
- Sonntag, 27.3., 10 Uhr: Gottesdienst

Veranstaltungen

- Weltgebetstag am Freitag, dem 4.3., um 14.30 Uhr im Pfarrhaus
- Chorprobe montags 19.30 Uhr in der Kirche
- Bastelkreis dienstags 13.30 Uhr im Pfarrhaus
- Projektkreis donnerstags 14.30 Uhr im Pfarrhaus
- Kinderkirche am Sonnabend, dem 12.3., 9.30 – 11.30 Uhr im Pfarrhaus
- Konfirmandenunterricht am Freitag, dem 18.3., 17.00 – 18.30 Uhr im Pfarrhaus
- Bibelgesprächskreis nach Absprache im Pfarrhaus

(Für alle Veranstaltungen gelten die jeweils gültigen Hygieneregeln lt. Landesverordnung)

Friedhofseinsatz

am Sonnabend, 19.3.2022
Treffpunkt um 8 Uhr an der Kirche

Sprechstunden im Pfarrhaus

- bei Pastor Roger Thomas: dienstags von 14 bis 16 Uhr
- bei Frau Helbrecht: dienstags und donnerstags von 14 bis 17 Uhr
- sowie nach Vereinbarung

Die Anmeldung aller Beerdigungen auf den Poeler Friedhöfen (ob kirchlich oder weltlich) erfolgt über das Poeler Pfarramt. Ohne Anmeldung ist die Beerdigung nicht statthaft.

Telefonnummern und Adressen

Pastor Roger Thomas
Tel.: 0151 4626 5364
Mail: roger.thomas@elkm.de

Evangelisch-Lutherisches Pfarramt
Möwenweg 9
23999 Insel Poel OT Kirchdorf
Tel.: 038425/20228
Fax: 038425/42458
Mail: kirchdorf@elkm.de

Bankverbindungen der Kirchengemeinde Poel:

- für Kirchgeld und Spenden:
IBAN: DE 73 140 613 080 003 324 303
 - für Friedhofsgebühren:
IBAN: DE 20 140 613 080 103 324 303
- bei der VR Bank Mecklenburg eG
BIC: GENODEF1GUE

Das Leben zum Klingen bringen



Musik gehört zum christlichen Glauben, wie das Amen in der Kirche. In der Bibel heißt es in Psalm 150: *Lobt GOTT mit dem Klang der Posaune, lobt ihn mit Harfe und mit Zither! Lobt ihn mit Tanz und Tamburin, lobt ihn mit Saiteninstrumenten und Flöten! Lobt ihn mit klingenden Zimbeln, lobt ihn mit dem Klang lauter Zimbeln.* Mirjam, Moses Schwester, trommelte ihre Freude über die Rettung aus der Unterdrückung mit kräftigen Paukenschlägen. Die Psalmen wurden schon vor 3.000 Jahren gesungen, so wie der musikalische König David es sich vorstellte. So ist es bis heute: „Du, meine Seele singe“, heißt es im Gesangbuch, deshalb halten wir auch in einer Zeit von Spotify und TicToc daran fest, Musik nicht nur zu hören, sondern auch selbst mit Leib und Seele und der eigenen Stimme zu machen. Deshalb laden wir als Kirche herzlich zum Singen und Musizieren ein.

Der Chor

An jedem Montag trifft sich um 19.30 Uhr der Chor zur Probe in der Kirche. Alle Männer und Frauen, die gern singen, sind dazu herzlich eingeladen. Der Chor lädt zum gemeinsamen Singen ein und ist auch eine schöne und fröhliche Gemeinschaft.

Der Posaunenchor

Alle, die Trompete oder Flügelhorn, Posaune oder Tuba blasen, sind herzlich zu einem Bläserkreis eingeladen. Vielleicht haben Sie früher einmal geblasen und haben Lust, Ihr Instrument hervorzuholen. Noch sind wir ein kleiner Kreis und wünschen uns Zuwachs! Rufen Sie mich an: Roger Thomas, Tel.: 0151 4626 5364.

Ein neues Angebot: Gitarre

Ab März gibt es montags ein Angebot der Evangelischen Musikschule Wismar zum

Gitarrelernen im Einzel- oder Paarunterricht im Pfarrhaus. Kinder und Jugendliche sind dazu herzlich willkommen. Es können Instrumente ausgeliehen werden. Zu einer „Schnupper“- und Info-Zeit mit der Musikpädagogin Christiana Wilke wird an den Montagen 7. und 14. März von 15.00 bis 17.00 Uhr ins Pfarrhaus, Möwenweg 9, eingeladen. Für Anmeldungen bei Frau Wilke, Tel.: 01522 7052785.

Ebenfalls neu:

Musikalische Früherziehung

Für Kinder im Vorschulalter von 5 und 6 Jahren bietet Frau Wilke Musikalische Früherziehung an. In einer kleinen Kindergruppe wird gemeinsam gesungen. Die Kinder können Musikinstrumente kennenlernen und ausprobieren. Musiziert wird auf Klanginstrumenten und Trommeln. Wer an diesem Angebot Interesse hat, kann sich ebenfalls bei Frau Wilke melden oder zu einem Kennenlernen am 7. oder 14. März zwischen 17.00 und 18.00 Uhr ins Pfarrhaus kommen.

Samba

In Dreveskirchen gibt es eine Samba-Trommelgruppe für Kinder ab 3. Klasse, Jugendliche und Erwachsene. Die Gruppe trifft sich donnerstags von 16.30 bis 18.00 Uhr in der Sporthalle hinter der Grundschule, Schulstraße 12. Das Angebot ist kostenfrei. Wer Lust an lauten Rhythmen hat, ist dazu herzlich eingeladen – kommt einfach vorbei und lernt es kennen!

Martin Luther sagte: „Die Musik ist eine Gabe und ein Geschenk Gottes; sie vertreibt den Teufel und macht die Menschen fröhlich“

In diesem Sinne grüße ich Sie herzlich

Ihr Pastor Roger Thomas

Adventgemeinde Kirchdorf

Gottesdienste und Veranstaltungen

Gottesdienst jeden Samstag

9.30 Uhr Bibelgespräch
10.45 Uhr Predigtgottesdienst

HINWEIS: Aufgrund beschränkter Platzkapazität infolge der Corona-Auflagen bitten wir um telefonische Voranmeldung.

Pfadfinder

19.03. Bibelrallye (15 Uhr in Brüel),
Infos unter 038425/20 270,
Kids von 8 bis 15 Jahren sind herzlich willkommen.

Adresse

Adventgemeinde Kirchdorf
Kieckelbergstraße 23
23999 Insel Poel OT Kirchdorf

Kontakt

Pastor Raimund Baum, Tel. 0151 5002 9440
Falk Serbe, Tel. 038425/20 270

weitere Infos

www.adventgemeinde-kirchdorf.de oder
http://kirchdorf.adventist.eu

Ehrung für Brigitte Kessler

Am Dienstag, dem 15. Februar 2022, ehrte das „Frauenforum“ Brigitte Kessler.

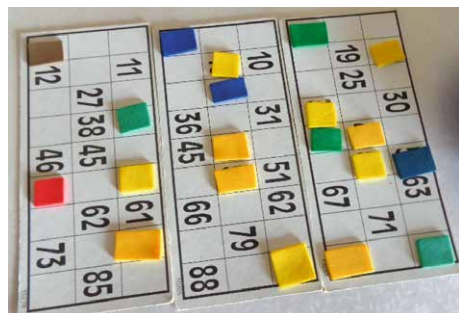
Seit 2008 organisierte sie als Leiterin des „Frauenforums“ unzählige Vorträge zu historischen, weltlichen oder aktuellen Themen sowie in den Sommermonaten zahlreiche Ausflüge zu den sehenswerten Kleinodien unserer Insel und unserer Umgebung.

Die Veranstaltung „Frauenforum“ ist mittlerweile eine feste Größe im Programm des Mehr- generationenhauses.

In Zukunft liegt die Leitung in den Händen eines Zweiteams, gebildet von Frau Dr. S. Lünser und Frau Nolte.

Wir freuen uns, dass es weitergeht.

F. Nolte



Bingo im Treff

Jeden ersten Montag im Monat spielen wir ab 13.30 Uhr im „Poeler Leben“ **Bingo**.

Wir würden uns über zahlreiche neue Mitspieler freuen – denn jeder ist willkommen!



Am 8. März ist Frauentag

Der Verein Poeler Leben lädt dazu alle Mitglieder zum Kaffeetrinken mit Klönsnack um 14 Uhr ein. Gemeinsam wollen wir einen schönen Nachmittag verbringen.

Wir bitten um Anmeldung unter Tel.: 21178

Der Vorstand

Unser Gartentipp

März 2022

Wir starten im Garten...

mit der Bearbeitung des Bodens, dem „Anker“- und Ernährungsortplatz unserer Kulturpflanzen.



Für Stauden, Sträucher und Tiefwurzler (Schwarzwurzeln, Möhren, Wurzelpetersilie) sollte der Boden tief gegraben sein bzw. werden, um mögliche Verdichtungen zu beseitigen. Diese würden nicht nur den Wassertransport im Boden erschweren, sondern bei den Tiefwurzeln zu Verkrüppelungen führen.

Schnittmaßnahmen an Obstbäumen spätestens Anfang des Monats beenden, bei Rosen erst, wenn keine Fröste mehr zu erwarten sind, Schutzabdeckungen können entfernt und Stauden und Gräser zurückgeschnitten werden.

Für erste Aussaaten im Freiland eignen sich frühe und mittelspäte Möhren, Schwarzwurzeln, Puffbohnen. Letztere eignen sich gut als Windschutz für Gurken.

Anfang des Monats ist auch der richtige Zeitpunkt zum Aufbau von Folienzelten.

Ihre Kleingartenfachberatung

Veranstaltungsplan Poeler Leben e.V. März 2022

01.03.	14:00 Uhr	Dienstagfrauen
02.03.	14:00 Uhr	Skat
	14:00 Uhr	Darts
03.03.	10:00 Uhr	Schreibkreis
	14:00 Uhr	Nordic Walking
	14:00 Uhr	Handarbeitsgruppe
07.03.	13:30 Uhr	Bingo
	14:00 Uhr	Rommé
08.03.	09:30 Uhr	Töpfern
	14:00 Uhr	Frauentag
	17:30 Uhr	Töpfern
09.03.	14:00 Uhr	Skat
	14:00 Uhr	Darts
10.03.	14:00 Uhr	Nordic Walking
	14:00 Uhr	Handarbeitsgruppe
	16:00 Uhr	Töpfern
14.03.	13:30 Uhr	Kaffee- und Spielenachmittag
	14:00 Uhr	Rommé
15.03.	10:00 Uhr	Frauenforum
	10:00 Uhr	Klöppeln
	14:00 Uhr	Dienstagfrauen
16.03.	14:00 Uhr	Skat
	14:00 Uhr	Darts
17.03.	10:00 Uhr	Schreibkreis
	14:00 Uhr	Nordic Walking
	14:00 Uhr	Handarbeitsgruppe
	16:00 Uhr	Töpfern
21.03.	13:30 Uhr	Kaffee- und Spielenachmittag
	14:00 Uhr	Rommé
22.03.	09:30 Uhr	Töpfern
	10:00 Uhr	Klöppeln
	14:00 Uhr	Dienstagfrauen
	17:30 Uhr	Töpfern
23.03.	14:00 Uhr	Skat
	14:00 Uhr	Darts
24.03.	14:00 Uhr	Nordic Walking
	14:00 Uhr	Handarbeitsgruppe
28.03.	13:30 Uhr	Kaffee- und Spielenachmittag
	14:00 Uhr	Rommé
29.03.	10:00 Uhr	Klöppeln
	14:00 Uhr	Dienstagfrauen
30.03.	14:00 Uhr	Skat
	14:00 Uhr	Darts
31.03.	14:00 Uhr	Nordic Walking
	14:00 Uhr	Handarbeitsgruppe
	16:00 Uhr	Töpfern

Weiteres oder Änderungen unter www.poeler-leben-mgh.de

Der Verein Poeler Leben trauert um

Karin Jaenicke

Karin Jaenicke war von 2006 bis 2011 stellvertretende Vorsitzende des Vereins, sie engagierte sich als Kassiererin, im Poeler Trachtenchor und kümmerte sich um die Mitgliederverwaltung. Wir sind Karin Jaenicke für ihre jahrelangen ehrenamtlichen Tätigkeiten für den Verein dankbar und werden ihr Andenken in würdevoller Erinnerung erhalten.

Der Vorstand



Wir gratulieren allen Mitgliedern, die in diesem Monat Geburtstag haben, und wünschen weiterhin Gesundheit und Wohlergehen.

Der Vorstand Poeler Leben e.V.

Herzlichen Dank an Roland Post

Die Bürgermeisterin Gabriele Richter bedankte sich herzlich bei Roland Post für sein jahreslanges ehrenamtliches Engagement als „Auf- und Zuschließer“ des Bolzplatzes an der Regionalen Schule Prof. Dr. h.c. Dr. h.c. Hans Lembke der Insel Poel.

Der im Juli 2018 eingeweihte Fuß- und Basketballplatz steht allen Kindern und Jugendlichen während und nach der Ferien- und Schulzeit zur Verfügung. Aufgrund zunehmender Fälle von Ruhestörung und Vandalismus wurde das Verschließen außerhalb der Spielzeiten notwendig. Dies übernahm bis jetzt Roland Post und dafür gab es noch einmal ein großes Dankeschön von der Gemeinde Ostseebad Insel Poel. Herr Post hat sich schon immer sehr für den Kinder- und Jugendfreizeitsport engagiert. Es war ihm eine Herzensangelegenheit.

Die Gemeinde Ostseebad Insel Poel sucht auf diesem Wege einen Nachfolger für Roland Post, der aus persönlichen Gründen dieses Amt nicht mehr ausübt. Interessierte können gern mit Antje Mellendorf (Sekretariat der Gemeindeverwaltung), Kontakt unter Telefonnummer 038425 4281-0 aufnehmen.

In diesem Zusammenhang appelliert die Bürgermeisterin noch einmal an alle Nutzer, mit gemeindlichen Einrichtungen verantwortungsvoll und sorgsam umzugehen!



Bürgermeisterin Gabriele Richter dankt Roland Post für sein Engagement.

*Blumen machen die Menschen
fröhlicher, glücklicher und
hilfsbereiter. Sie sind der
Sonnenschein, die Nahrung und
die Medizin für die Seele.*

*Luther Burbank (1849 – 1926),
US-amerikanischer Vererbungsforscher*

Physiotherapie für Kassen- und Privatpatienten

Neueröffnung zum 1. April 2022 im Gemeinde-Zentrum 2

Willkommen in meiner Praxis für Physiotherapie, Osteopathie und Heilpraktik im Gemeinde – Zentrum 2 in Kirchdorf (Insel Poel). Endlich ist es soweit und ich – Sandra Franzke – kann in den Räumen der ehemaligen Kurverwaltung Physiotherapie für Kassen- und Privatpatienten anbieten, ebenso wie Osteopathie und heilpraktische Behandlungen.

Zu meiner Person: Vor 20 Jahren habe ich den Beruf Physiotherapeutin in Eisenhüttenstadt gelernt. Durch den damaligen Arbeitsplatzmangel habe ich meinen beruflichen Werdegang in Hannover fortgesetzt. Hier konnte ich mein erlerntes Wissen in Physiotherapie-Praxen, ambulanten Rehakliniken und Fitnessstudios umsetzen und durch zahlreiche Fortbildungen erweitern.

Somit ist es mir möglich, die Patienten vom Anfang der Erkrankung bis zur Rehabilitation zu begleiten und zu therapieren.

Durch den Urlaub an der Ostsee und der Liebe zum Meer sind wir 2019 auf die Insel Poel gezogen. Hier konnte ich bis zur Selbständigkeit in der Kurklinik und danach in einer Physiotherapiepraxis in Wismar eine Anstellung finden.

Anfang Dezember 2020 eröffnete ich eine kleine Praxis in Blowatz. Durch die Gewerbe-



räume im Gemeinde-Zentrum 2 in Kirchdorf kann ich meine Praxis vergrößern und Ihnen vielfältige Behandlungsmöglichkeiten anbieten, wie z. B. Krankengymnastik, Massage, Manuelle Therapie, Kieferbehandlungen (CMD) und neurologische Behandlungen (PNF). Über weitere Anwendungen können Sie sich auf meiner Website: osteopathie-physiotherapie-franzke.de

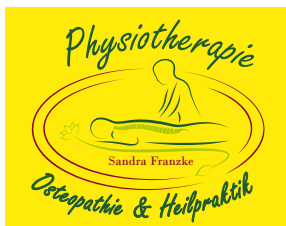
informieren.

Die Öffnungszeiten sind Montag und Mittwoch 13 bis 19 Uhr und Dienstag und Donnerstag 8 bis 13 Uhr sowie nach Vereinbarung.

Geplant ist, dass ein oder zwei weitere Physiotherapeuten in meiner Praxis tätig sind. Falls sich aufgrund dieses Artikels Kontakte ergeben, würde ich mich sehr freuen.

Am 1. April 2022 habe ich in der Zeit von 14 bis 18 Uhr meine Praxis für Terminvereinbarungen geöffnet. Ich bin für Sie auch telefonisch unter der Nummer 038425/422045 oder 01520/9404945 erreichbar.

Ich würde mich freuen, wenn ich auf dem Weg der Genesung behilflich sein darf. Aus Gründen des Schutzes vor Corona ist es mir leider nicht möglich einen Tag der offenen Tür zu veranstalten, ich hoffe dies können wir im Laufe des Jahres nachholen. Sandra Franzke



Bundestagsabgeordnete übernimmt parlamentarische Patenschaft für Gymnastin aus Grevesmühlen

Die 15-jährige Schülerin Nele Westendorf setzte sich erfolgreich gegen ihre Mitbewerber durch und reist als Junior-Botschafterin in die USA im Rahmen des Parlamentarischen Patenschafts-Programms 2022. Simone Borchardt wird ihre Betreuerin sein.

„Für mich ist es das erste Mal, dass ich die Ehre habe, eine junge Stipendiatin zu betreuen und ich bin sehr gespannt, was sie zu berichten hat, wenn sie in die USA reist. Das Programm finde ich großartig, da es den jungen Leuten die Möglichkeit bietet, das amerikanische Leben aus erster Hand zu erfahren“, so Simone Borchardt, die seit Oktober letzten Jahres in den Deutschen Bundestag berufen worden ist. Mit diesem Austausch leisten die Mecklenburger einen wichtigen Beitrag zur deutsch-amerikanischen Verständigung. Nicht nur, indem sie nach ihrer Rückkehr von ihren Erfahrungen berichten, sondern auch vor Ort, wenn sie mit amerikanischen Jugendlichen ihre Wertvorstellungen verknüpfen.

„Ich war überglücklich, als ich erfuhr, dass ich das Stipendium erhalte und meinen Traum von einer Reise in die USA ermöglicht wird. Ich freue mich sehr, meine Gastfamilie kennenzulernen und hoffe, dass ich als Junior-Botschafterin

mein Bundesland Mecklenburg-Vorpommern gut vertreten werde.

Das PPP ist ein gemeinsames Programm des Deutschen Bundestages und des US-Congress. Es steht unter der Schirmherrschaft des Bundestagspräsidenten. Bewerbungen für das Austauschjahr 2023/2024 sind ab Mai 2022 auf der Seite www.giz.de/usapp möglich.



Mit Ayurveda zu mehr Gesundheit, Energie und Wohlbefinden

Was Ayurveda für Dich tun kann:

- Idealgewicht erreichen
- Krankheiten lindern
- mehr Energie schöpfen
- Wechseljahre begleiten



Warum ich:

Ich bin zertifizierter ganzheitlicher Ayurveda Coach und begleite Dich in Ernährungs- und Gesundheitsfragen.

Was ich für Dich tue:

Ich nehme mir Zeit für Dich und zeige Dir Schritt für Schritt einen Weg auf, der Dir zu mehr Wohlbefinden und Gesundheit verhilft.

In einem ersten Anamnesegespräch finden wir Deine Konstitution heraus und erarbeiten dann in weiteren Terminen und Gesprächen gemeinsam eine Strategie, die Du gut in Deinen Alltag integrieren kannst, um Dich schließlich gesünder und glücklicher zu fühlen.

Du erhältst von mir einen Ernährungsplan und Empfehlungen, wie Du zu mehr Gesundheit und Gelassenheit finden kannst. Kosten für ein Erstgespräch (90 Minuten) mit ersten Ernährungsempfehlungen: 120,00 Euro (auch online).

Coaching-Paket (440 Euro): Erstgespräch (90 Minuten), 4 weitere Termine je 80 Euro (à 60 Minuten).

Vereinbare einen Termin unter: katrin@deinayurvedacoach.de

Ich freue mich auf Dich. *Katrin Marnitz*

BERND LÜDTKE IMMOBILIEN



Wenn es um Ihre Immobilie geht...

Alter Hafen 9 in Wismar
Telefon 03841-3033651
www.luedtke-immobilien.de



Fliesenlegermeisterbetrieb
Steffen Hameister

Fliesen sind unser Handwerk

Seestraße 29
23999 Insel Poel OT Kaltenhof
Telefon: 0162 / 4 28 98 95
Fax: 03 84 25 / 42 98 02
E-Mail: SteffenHameister@gmx.de



Inh. Hans-Ulrich Finck

renovierung von küchenmöbeln fronten
arbeitsplatten
geräte

www.firmafinck.com
firmafincknwm@msn.com

Vogelsang 4
23974 Neuburg
OT Vogelsang

☎ 038426 22678
📞 01577 1800984

Notdienste und Notrufe für Poeler und Gäste

- Arztpraxis Gebser, Poel 038425 20271
- Arztpraxis Aepinus-Weyer, Poel 038425 20263
- Zahnarztpraxis Oll, Poel 038425 20250
- Ärztliche Bereitschaft LK 0385 50000
Mo.-Do. ab 19 Uhr, Fr. von 16 Uhr bis Mo. 7 Uhr
- Feuerwehr 112
- Frauennotruf 03841 283627
- Heizung/ – Fa. Sören Hoffmann 0172 3220211
- Sanitär: – Köpnick & Trost 038425 42466
– Olaf Broska 038425 42519
- Hilfetelefon Gewalt gegen Frauen 08000 116 016
- Insel-Apotheke 038425 4040
- Kinder-/Jugend-Notruf 03841 282079
- Notaufnahme Klinikum 03841 330
- Polizei – Notruf 110
– Insel Poel 038425 20374
– Wismar 03841 2030
- Post Kirchdorf 038425 20295
Es können hier keine Bankgeschäfte getätigt werden.
- Suchtkrankenhilfe 0152 53 60 06 03

Bereitschaftsdienst Wochenende, Nacht- und Notdienst

- Tierärztlicher Notdienst 03841 46100
- Wasserschutzpolizei 03841 25530
- Yachtservice, G. Müller 0172 6426293
- Zweckverband Wismar 0172 3223381

Man muss die Feste feiern, wie sie fallen.

*Hermann Salinger (1833-1879) Berliner Possenschriftsteller

Wir freuen uns über
25 Jahre Insel Apotheke
am 1. März 2022

Am 26. März möchten wir in der Zeit von 11:00 bis 16:00 Uhr am Ende des Jubiläumsmonats ein wenig feiern und zu Kaffee & Kuchen und einer kleinen Zeitreise einladen.



Wir machen Ihre Steuererklärung!

im Rahmen einer Mitgliedschaft, nur bei Arbeitseinkommen, Renten und Pensionen

Lohn- und Einkommensteuer Hilfe-Ring Deutschland e.V. (Lohnsteuerhilfverein)

Beratungsstellenleiterin Brunhilde Hahn
Kieckelbergstraße 8a | 23999 Kirchdorf-Poel
Tel. 038425-20670 | Mobil 0171-3486624
brunhilde.hahn@steuerring.de



→ www.steuerring.de

Ihr Immobilienmakler & Hausverwalter auf der Insel Poel



www.bauer-immobilien-poel.de

Wohn-, Geschäfts- und Ferienimmobilien

aktuelle Angebote unter
www.bauer-immobilien-poel.de

Bauer Immobilien

Wismarsche Str. 7A · 23999 Insel Poel OT Kirchdorf · Mobil: 0160 94662071
Hauptsitz: Breite Straße 53 · 23966 Wismar · 03841 32 87 50

Bieten Eckgrundstück 562 qm,

zweiseitig eingefriedet mit Hecke,
zentral gelegen in Kirchdorf,
ortsüblich erschlossen,
an nette Nachbarn:
Familie / Paar / Single /
gerne mit Kind(ern) und Ambitionen
zum dauerhaften Wohnen.
Positiver Vorbescheid für Bau EFH
bis Juli 2024 gültig.

VK 150 T €.

Mit Walnussbaum und kleinem
gemauerten Schuppen. Versorgungs-
leitungen in unmittelbarer Nähe.
Anschlüsse müssen vom Erwerber
hergestellt werden.

Anlieger-Straßenausbaubeitrag ist
bezahlt.

Zuschriften an:

Golke

Wismarsche Str. 3
23999 Kirchdorf / Poel

Bestattungsunternehmen



Dieter Hansen GmbH

Im Trauerfall Ihr Partner

in Neukloster, Wismar und Umgebung

Hauptstraße 13 · 23992 Neukloster · 038422 - 25357

Lübsche Straße 127 · 23966 Wismar · 03841 - 213477

Gedenkportal: www.bestattungen-hansen-mv.de

Spruch des Monats:

*Ein froher Sinn ist wie ein Frühling.
Er öffnet die Blüten der menschlichen Natur.*

*Jean Paul (1763 – 1825), eigentlich Johann Paul Friedrich Richter,
deutscher Dichter*

IBAS GmbH

Ihr Industrie-, Bau- und Agrarservice

- Containergestellung bis 30 m³
- Entsorgung aller Art
- Transporte von Schütt- und Stückgut
- Mutterboden, Kies, Rindenmulch und Recycling lagermäßig vor Ort
- Bagger- und Radladerarbeiten
- ...Weitere Dienstleistungen auf Anfrage
- Pfahlbohrungen

Ihr Ansprechpartner

André Plath · Timmendorf 31 · 23999 Insel Poel
Telefon: 038425 20760 · Mobil: 0177 3207075 · E-Mail: timmendorf@reitanlage-plath.de

Anzeigen- und Redaktionsschluss für den April 2022 ist der 14. März 2022.

Impressum:

DAS POELER INSELBLATT –
Amtliches Bekanntmachungsblatt
der Gemeinde Ostseebad Insel Poel

Herausgeber
Gemeinde Ostseebad Insel Poel,
Gemeinde-Zentrum 13
23999 Insel Poel OT Kirchdorf

Redaktion/Anzeigenverwaltung:

Gabriele Richter, Gemeinde-Zentrum 13, 23999 Insel Poel OT Kirchdorf
Tel.: 038425 428110, Fax: 038425 428122
E-Mail: a.mellendorf@inselpoel.net
Internet: www.ostseebad-insel-poel.de

Herstellung:

Verlag „Koch & Raum“ Wismar OHG, Dankwartstraße 22,
23966 Wismar; Tel.: 03841 213194, Fax: 03841 213195

Erscheinungsweise: monatlich

Bezug: im Abonnement oder im Verkauf im Gemeinde-Zentrum
und Gewerbebetrieben der Gemeinde Ostseebad Insel Poel.

Im amtlichen Bekanntmachungsteil des „Poeler Inselblattes“
erscheinen öffentliche Bekanntmachungen von Satzungen und
Verordnungen der Gemeinde Insel Poel.

Namentlich gekennzeichnete Beiträge geben nicht unbedingt die
Meinung der Redaktion wieder.

Für unaufgefordert eingesandte Beiträge wird keine Haftung
übernommen.