

# DAS POELER INSELBLATT

Nr. 403 | 1,00 €  
MAI AUSGABE 2024  
34. Jahrgang



Foto: Matthias Neckin

**DIE GRÖSSTEN MENSCHEN** SIND JENE,  
DIE ANDEREN HOFFNUNG GEBEN KÖNNEN.

Jean Jaurès | französischer Historiker und sozialistischer Politiker (1859-1914)



# POEL RÄUMTE AUF

**Unsere Insel ist nun wieder ein Stück sauberer!**

**Ein großes Dankeschön an alle fleißigen Helfer beim Umweltag.**



Martin Mische und Sohn



Maik Thede mit Sohn Max



Frau Lehner und Sohn Luis



Einige Mitarbeiter der Gemeindeverwaltung Ostseebad Insel Poel waren bereits am Donnerstag in ihrer Mittagspause fleißig. Am Markt wurde ein Beet von Unkraut befreit.



v.l.: Hannes Kempcke, Julien Moritz und Analena Frick



v.l.: Uwe Pactow, Tommy Butze und Marco Bandow



An der Aktion „Poel räumt auf“ beteiligten sich auch die Kameraden der Seenotretter rund um den Hafen in Timmendorf.



Allerhand „Mist“ und Dreck fand die Jugendfeuerwehr am Reetmoor. Dies tat der guten Laune jedoch zum Glück keinen Abbruch.



Familie Herzog aus Fährdorf war am Breitling unterwegs und sehr erstaunt, was dort alles zu finden war.



Bürgermeisterin Gabriele Richter zusammen mit Andreas Lindner beim Aufräumen am Strand am Schwarzen Busch





Selbst die Kleinsten beteiligten sich – sogar mit Mini-Trecker – an der Aktion „Poel räumt auf“: Carlotta, Arno und Johan Mieke sowie Theo Kullack haben entlang des Fährdorfer Berges Müll gesammelt.



Die 3. Klasse der Regionalen Grundschule hat bereits am 21. März 2024 fleißig Müll gesammelt. Am Ende der Aktion zeigten sich die Schulkinder sehr entsetzt, wo überall in der Natur Müll zu finden war.



Anke Walther vom Schuhladen in Kirchdorf sammelte Müll zusammen mit den Seenotrettern am Leuchtturm in Timmendorf.



Der Spaß kam sichtlich nicht zu kurz bei der erfolgreichen Aufräumaktion. Charlotte (7) und Alma (2) Marten aus Malchow haben fleißig mitgemacht.



Familie Klärig beteiligte sich, wie auch bereits in den Vorjahren, beim Müllsammeln in Oertzenhof.



### Eine Insel, eine Gemeinschaft

Im Anschluss an die Aufräum-Aktion waren alle freiwilligen Helfer zur gemütlichen Auswertung bei Grillwurst und Getränken vor dem Gerätehaus der Freiwilligen Feuerwehr in Kirchdorf eingeladen.

Am Grill standen der Kamerad Andreas Allfänger sowie Wehrführer Bodo Köpnick.



## Jahreshauptversammlung der Freiwilligen Feuerwehr Kirchdorf/Insel Poel

Am 19. April 2024 fand die Jahreshauptversammlung der Freiwilligen Feuerwehr Kirchdorf statt. Neben den Kameradinnen und Kameraden nahmen auch die Jugendfeuerwehr sowie einige Ehrenmitglieder und Gäste daran teil.

Nach der Eröffnung durch die stellvertretende Wehrführerin wurden die einzelnen Berichte von dem Wehrführer, dem Jugendwart sowie dem Rechnungsprüfer verlesen. Im Bericht des Wehrführers kam das grundlegende Problem des Personals zum Ausdruck, wir brauchen noch einige Leute, um auch in Zukunft die Einsatzbereitschaft aufrechtzuerhalten. Mit 26 Einsätzen war es ein mittlerer Durchschnitt der letzten Jahre. Auch an die Bereitstellung des Löschwassers in den kleineren Dörfern unserer Insel wurde gedacht, die Gemeinde arbeitet diesen wichtigen Punkt nach und nach ab.

Von der Gemeindeverwaltung war Andreas Lindner an der Jahreshauptversammlung mit anwesend. Neben den ganzen dienstlichen Verpflichtungen sorgt sich Herr Lindner auch privat bzw. ehrenamtlich für die Umsetzung der feuerwehrtechnischen Belange. Er sorgt sich nicht nur für Weihnachts- und Osterüberraschungen für die Kameraden, Kinder und Jugend, sondern hat sich auch intensiv um den Aufbau des akustischen Warnsystems der Sirenen auf Poel eingebracht. Weiter hat er ein Strategiepapier der Gemeinde Ostseebad Insel Poel zum örtlichen Bevölkerungsschutz angefertigt. Dieses Konzept hat 224 Seiten und bildet die allgemeinen Zielsetzungen, Leitideen und Maßnahmen der Gemeinde zum Bevölkerungsschutz mit genauer Ortsbeschreibung, allen Akteuren, Schadensszenarien, wie z. B. Sturmflut, Unwetter, extreme Hitze, extremer



*Gabriele Richter (l.), Bodo Köpnick (2. v. r.) und Claudia Weise dankten Andreas Lindner für die große Fleißarbeit bei der Erstellung des 224-seitigen Bevölkerungsschutzkonzeptes der Gemeinde Ostseebad Insel Poel.*

Schneefall, Stromausfall, Evakuierung und Notfallsammelstellen, in den unterschiedlichen Warnstufen ab. Diese Konzeption wurde bereits zum Landkreis Nordwestmecklenburg, Eigenbetrieb Rettungsdienst und Fachdienst Bevölkerungsschutz gesandt. Herr Haug, als Betriebs- und Fachdienstleiter, hat Herrn Lindner dafür schon ein großes Lob für die Fleißarbeit ausgesprochen. Gabriele Richter sowie Bodo Köpnick dankten auch für diese wertvolle und ausdauernde Zusammenarbeit.

Das große Thema war dann auch die 100-Jahr-Feier im nächsten Jahr, wo jetzt schon mit den Vorbereitungen begonnen wird, es soll das Thema Feuerwehr und Ehrenamt auf der Insel Poel hervorheben.

Nach einigen Grußworten der Bürgermeisterin, des Kreiswehrführers, der Nachbarwehren aus Stove und Blowatz und unseren Gästen gab es verschiedene Auszeichnungen und Beförderungen.

So wurden:

- ▶ Ludwig Woest zum Feuerwehrmann,
- ▶ Leon Anders, Brian Bull, Dennies Kügler, Anna Kreuzfeld und Fabienne Stein zum Oberfeuerwehrmann bzw. zur Oberfeuerwehrfrau,
- ▶ Julia Altmann und Andreas Ahlfänger zur Hauptfeuerwehrfrau bzw. zum Hauptfeuerwehrmann,
- ▶ Maik Jaffke und Robert Altmann zum Löschmeister und
- ▶ Stephan Suchau zum Hauptlöschmeister befördert.

Für 25 Jahre Dienst in der Feuerwehr wurde Julia Altmann mit dem „Brandschutzehrenzeichen in Silber“ ausgezeichnet.

Weiter wurde Bodo Köpnick vom Kreisbrandmeister Heinz Hinzmann und von Bürgermeisterin Gabriele Richter mit dem Brandschutzehrenzeichen in Gold am Bande für seine 40-jährige Tätigkeit in der Einsatzabteilung und seine 20-jährige Tätigkeit im ehrenamtlichen Feuerwehrdienst als Gemeindeführer ausgezeichnet. Anlässlich dieses würdevollen Aktes hat die Bürgermeisterin Gabriele Richter eine Laudatio vorgetragen und betonte darin, dass auf „Bodo“ immer Verlass war und ist. Resümierend betrachtete sie die Veränderungen der Feuerwehr in den vergangenen Jahren – sei es die Technik, die Art der Einsätze, die Anbauten am bestehenden Feuerwehrgerätehaus, die Anschaffung eines Mehrzweckbootes für die Wasserrettung, die Mitarbeit bei der Brandschutzbedarfsplanung, die Beschaffung einer Drehleiter, die Bürokratie oder die Anforderungen an das Wissen und die Fortbildung der Kameradinnen und Kameraden. Hervorzuheben war weiter, den mittlerweile bundesweit größten Feuerwehrwettbewerb in Mecklenburg-Vorpommern in der Disziplin „Löschangriff nass“ zusammen mit der Feuerwehr Stove ins Leben gerufen zu haben. Abschließend dankte die Bürgermeisterin Bodo Köpnick für die vielen Stunden der freien und geopferten Zeit – Bodo Köpnick ist ein Feuerwehrmann mit Leib und Seele.

In diesem Sinne wünschen wir allen Feuerwehrkameradinnen und Feuerwehrkameraden, dass sie auch weiterhin mit Tatkraft und Freude ihren Dienst für die Allgemeinheit verrichten und dass sie stets gesund und wohlbehalten von ihren Einsätzen in die familiäre Umgebung zurückkehren.

FF Kirchdorf



*Beförderungen wurden ausgesprochen zum Oberfeuerwehrmann bzw. zur Oberfeuerwehrfrau, zum Hauptfeuerwehrmann bzw. zur Hauptfeuerwehrfrau und zum Löschmeister.*



*Ludwig Woest (Foto links) wurde zum Feuerwehrmann und Stephan Suchau (Foto rechts) wurde zum Hauptlöschmeister befördert.*



*Julia Altmann (Foto links) wurde nicht nur zur Hauptfeuerwehrfrau befördert, sondern erhielt auch das Brandschutzehrenzeichen in Silber.*

*Foto rechts: Für seine 40-jährige Tätigkeit in der Einsatzabteilung wurde Bodo Köpnick mit dem Brandschutzehrenzeichen in Gold am Bande sowie für die 20-jährige Tätigkeit als Gemeindeführer ausgezeichnet.*





## „Schiff ahoi!“ - erstes E-Schiff pendelt zwischen Wismar und Poel

Am Samstag, dem 13. April 2024, fand die Taufparty der „Adler Nature“ – dem ersten voll elektrischen und emissionsfreien Ausflugs-fahrtgastschiffes – im Wismarer Hafen statt. Ihre Jungfernfahrt machte die „Adler Nature“ bereits im Februar dieses Jahres, als sie den Nord-Ostsee-Kanal auf den Weg nach Wismar passierte. Mit Platz für 250 Passagiere und 50 Fahrradstellplätzen soll das E-Schiff Fahrgäste von Wismar zur Insel Poel bringen und zurück. Nachts wird die „Adler Nature“ ihre insgesamt 20 Batterieracks mit einer Kapazität von 1.440 Kilowatt im Hafen von Kirchdorf laden. Dafür wurde extra im Vorfeld eine Ladestation in Auftrag gegeben. Das zu 100 Prozent elektrische Schiff fährt täglich sechs Fahrten mit einer Geschwindigkeit von 20 Kilometern pro Stunde zwischen Wismar und Poel. Die 360 Grad schwenkbaren Ruderpropeller erlauben es dem Kapitän Raik Skowronek, das Schiff in jede Richtung fahren zu lassen.

Auch den alten Bräuchen wurde am Samstag Genüge getan, als die Taufpatin Svea Paulsen, Tochter der Adler-Schiffe-Unternehmerfamilie, den Champagner am Rumpf zerschellen ließ. Eine Fahrt mit der „Adler Nature“ kostet 19,50 Euro pro Erwachsenen, das genauso teuer ist wie eine Fahrt mit einem Nicht-E-Schiff der Flotte.



Wer nach einer Fahrt von Wismar nach Poel noch Lust auf eine weitere Rundfahrt hat, kann entweder wieder mit dem Schiff zurück oder hat die Möglichkeit, die Inselrundfahrt mit dem Bus zu buchen, die direkt am Hafen in Kirchdorf anschließt.

- ▶ Adler-Schiffe GmbH & Co. KG,  
Tel.: 04651 98 70 888,  
[www.adler-schiffe.de](http://www.adler-schiffe.de)
- ▶ Wismar Bus & Touristik GmbH,  
Tel.: 03841 22 86 688,  
[www.wismar-bus-touristik.de](http://www.wismar-bus-touristik.de)

## Die Nistkastenaktion der Jagdgenossenschaft Insel Poel 2024

Die Mitgliederversammlung der Jagdgenossenschaft Insel Poel tagte am 15. März 2024 in Kirchdorf. Hierzu waren alle Landeigentümerinnen und -eigentümer eingeladen, um über Jagd- und Naturschutzthemen zu sprechen. Dabei wurde auch über den Vorschlag der Jäger des Hegerings Insel Poel beraten, mit Schülern der Kirchdorfer Schule eine Aktion zum Nistkastenbau durchzuführen. Die Jagdgenossenschaft stellte nach positiver Abstimmung einen Betrag von ca. 300 Euro für die Anschaffung von 15 Nistkästen für Meisen und fünf Nistkästen für Stare zur Verfügung. Hierfür danken die Jäger vielmals.

Die Bausätze stammen aus dem Eiderheim Flintbek, Schleswig-Holstein, in dem behinderte Menschen leben und arbeiten und unter anderem auch Nistkästen-Bausätze für Singvögel anfertigen.

Am 19. April 2024 war es so weit: 20 Schülerinnen und Schüler aus der 4. Klasse fanden sich um 9:15 Uhr in dem Werkraum ein. Seitens der Schule fand diese Aktion Unterstützung durch Frau Neumann und Herrn Dr. Klockmann, seitens der Jäger waren Oliver Kröning, Detlef Buchholz, Leif Erichsen und Elke und Hans Joachim Lembke dabei.

Es begann mit einer kurzen Einführung durch Herrn Lembke, warum Nisthilfen sinnvoll und hilfreich für die Singvögel sind, wann sie aufgehängt werden und aus welchem Material sie am besten gefertigt sein sollten und für welche Vögel diese Nistkästen gedacht sind.

Danach ging es zur Sache: die Bausätze wurden auseinandergenommen, auf den Werkbänken zurechtgelegt, geschaut, wie die Einzelteile zusammengehören. Dann ging es los mit dem Hämmern und Einschlagen der Nägel. Das war eine besondere Herausforderung für die Ohren der Teilnehmer! Das eine oder andere Brett musste wieder herausgenommen und richtig herum wieder eingesetzt werden. Zum Schluss wurden manche Kästen noch bunt bemalt und verziert.

Auf dem Gruppenbild sind die Kinder mit ihren fertigen Nistkästen zu sehen, dahinter die Unterstützer Oliver Kröning, Detlef Buchholz und



Leif Erichsen. Damit die Kinder verfolgen können, ob und wer die neuen Wohnungen beziehen wird, nahmen die Kinder die von ihnen gebauten Nistkästen mit nach Hause, um sie dort an geeigneter Stelle aufzuhängen. Die Jäger des Hegerings Insel Poel bedanken sich bei der Schulleitung, Frau Seifferth und Herrn Dr. Klockmann für den zur Verfügung gestellten Werkraum und bei den Schülerinnen und Schülern für die tatkräftige, engagierte Mitarbeit. Es hat allen Beteiligten ganz viel Spaß gemacht! Nun hoffen wir alle sehr, dass die neuen Wohnungen von den Kohl- und Blaumeisen und Staren auch bezogen werden, damit die Vögel ein sicheres Brutgeschäft haben können und die Aufzucht des Nachwuchses erfolgreich ist.

*H. J. Lembke*



## Sprechstunden | Öffnungszeiten | Termine

**Sprechstunde | der Bürgermeisterin**

Sie haben ein spezielles Anliegen, das die Gemeinde betrifft, und würden am liebsten einmal persönlich mit der Bürgermeisterin darüber sprechen? Kein Problem. Dafür hat die Bürgermeisterin Gabriele Richter eine eigene Sprechstunde eingerichtet: **jeden Donnerstag von 16:00 bis 18:00 Uhr** in den Räumen der Gemeindeverwaltung, Gemeinde-Zentrum 13 in Kirchdorf.



Ganz wichtig: Leider werden auch manchmal andere Termine vorgegeben, daher bitten wir Sie um eine vorherige telefonische Terminvereinbarung mit dem Vorzimmer (Tel.: 038425-42810 oder E-Mail: a.mellendorf@inselpoel.net). So können auch Ausweichtermine an anderen Wochentagen abgesprochen werden. Ich freue mich auf Ihren Besuch.

**Sprechstunde | des Gemeindevertretervorstehers**

findet **jeden Donnerstag von 17:00 bis 18:00 Uhr** mit Bodo Köpnick statt. Telefonische Terminabsprache über das Sekretariat: Antje Mellendorf, Telefon: 038425 / 42810.

**Sprechzeit | Schiedsstelle**

Im Mai fällt die Sprechzeit der Schiedspersonen Ditmar Brünn und Rose Strauven aus. Bei Bedarf bitte per Telefon 0160 93 03 40 45 melden.

**Öffnungszeiten | Kurverwaltung Insel Poel**

- ▶ Montag bis Freitag: 9:00 – 17:00 Uhr
- ▶ Samstag und Sonntag: 10:00 – 14:00 Uhr

Wismarsche Straße 2, 23999 Insel Poel OT Kirchdorf  
Telefon: 038425 20347, Fax: 038425 4043, www.insel-poel.de

**Öffnungszeiten | Inselbibliothek**

- ▶ Montag: 09:00 Uhr – 15:00 Uhr
- ▶ Dienstag: 09:00 Uhr – 15:00 Uhr
- ▶ Donnerstag: 09:00 Uhr – 17:00 Uhr
- ▶ Freitag: 09:00 Uhr – 15:00 Uhr

im „Haus des Gastes“ · Wismarsche Str. 2 · 23999 Kirchdorf  
Telefon: 038425 20287 · E-Mail: bibo@insel-poel.de

**Die Rückgabe aller Medien ist in der Kurverwaltung möglich!**

**Öffnungszeiten | Inselmuseum**

- ▶ Dienstag bis Freitag: 10:00 – 14:00 Uhr
- ▶ Samstag: 10:00 – 12:00 Uhr

Möwenweg 4 · 23999 Insel Poel OT Kirchdorf  
Telefon: 038425 20732 · E-Mail: inselmuseum@insel-poel.de

**Abholtermin | der Wertstofftonne**

15. Mai 2024 (Mi.) und  
28. Mai 2024 (Di.)

**Jahresprojekt „Gesunde Ernährung“ im Hort „Poeler Kükennest“ mit vier neuen Hochbeeten**

Alle Kinder und Erzieherinnen vom Hort „Poeler Kükennest“ möchten auf diesem Wege Danke sagen. Wir haben vom Schulförderverein der Insel Poel e. V. vier neue Hochbeete und Anzuchtkästen gesponsert bekommen. Die Kinder waren so sehr begeistert, dass sie gleich am nächsten Tag zusammen mit dem Hausmeister die vier Hochbeete aufgebaut haben.

Am 1. Februar 2024 hatten wir unser Jahresprojekt „Rund ums Jahr – Gesunde Ernährung“ gestartet. Unser Gemüse in den Anzuchtkästen ist wunderbar gewachsen. Gemeinsam haben wir sie in die Hochbeete gepflanzt. Nun heißt es: „Schön wachsen und gedeihen und im Sommer schmecken lassen!“

*Liebe Grüße von den Hortkindern und Erzieherinnen*

**Rastende Robbe**

Eine rastende Robbe wurde Mitte April am Strand Am Schwarzen Busch entdeckt. Die Mitarbeiter vom Bauhof sperrten den Bereich sofort großräumig ab. Vom Deutschen Meeresmuseum in Stralsund gab für das schnelle Handeln sogar ein Lob.







## Auf Poel läuft's!

Fit für die Saison? Gemeinsam mit der AOK Nordost und der Gemeinde Ostseebad Insel Poel veranstaltet der Poeler Sportverein 1923 e. V. am **Sonntag, dem 2. Juni 2024**, den Insellauf der AOK. Hier könnt Ihr Eure Fitness testen und Euch mit Gleichgesinnten messen.

Start und Ziel ist auf dem Sportplatz an der Strandstraße in Kirchdorf. Für Essen, Trinken und Unterhaltung ist gesorgt. Der Insellauf der AOK ist ein Sportevent für Jung bis Alt.

Vier Wettbewerbe stehen zur Auswahl:

- ▶ 1-Kilometer-Kinderlauf (2 Euro Anmeldegebühr),
- ▶ 5-Kilometer-Lauf (7 Euro),
- ▶ 11-Kilometer-Lauf (10 Euro) und
- ▶ Nordic bzw. Power Walking über 5 Kilometer (7 Euro).

Urkunden gibt es für alle Finisher. Siegerpokale für die Platzierungen, getrennt nach Damen und Herren. Die komplette Ausschreibung findet Ihr im Internet auf der Homepage des Poeler Sportvereins 1923 e. V.

Die Organisatoren würden sich freuen, wenn sich viele Läufer vorab online anmelden. Das Portal für die **Onlineanmeldungen** ist ebenfalls über die Homepage des Poeler Sportvereins von Mittwoch, dem 1. Mai, bis Freitag, dem 31. Mai 2024, um 18:00 Uhr zu erreichen. Nachmeldungen sind am Tag der Veranstaltung von 8:30 bis 9:45 Uhr möglich. Die Nachmeldegebühr am Veranstaltungstag beträgt drei Euro.

Die Läufe werden am 2. Juni 2024 ab 10:00 Uhr, beginnend mit dem Kinderlauf, gestartet.

Wir sehen uns am 2. Juni 2024 auf dem Sportplatz an der Strandstraße!  
Bis dahin



*Euer Orga-Team*



## TERMIN Gemeindevertretersitzung

Die nächste Gemeindevertretersitzung findet am Montag, dem 6. Mai 2024, um 19.00 Uhr im Sitzungssaal der Gemeindeverwaltung, **Gemeinde-Zentrum 13, 23999 Insel Poel OT Kirchdorf** statt.

Die aktuelle Tagesordnung wird zeitnah unter [www.ostseebad-insel-poel.de](http://www.ostseebad-insel-poel.de) unter „Aktuelles“ veröffentlicht.

## WIR WOLLEN IHREN SCHROTT!

Am **Freitag, dem 3. Mai 2024, ab 15:00 Uhr** sammelt die Feuerwehr der Insel Altmetall und Schrott jeglicher Art.

Ausgenommen sind Kühlschränke und Elektroschrott.

Wir bitten Sie, den Schrott in dieser Zeit, gut erkenntlich, für die Abholung bereitzustellen.

Es besteht die Möglichkeit, ihren Schrott eigenständig zum Sammelplatz hinter der Sporthalle zu bringen und auf die bereitgestellten Anhänger zu laden.



Der Erlös ist für die Ausrüstung und die Aktivitäten der Kinder- und Jugendfeuerwehr vorgesehen.

Vielen Dank für Ihre Unterstützung!

*Die Kameradinnen  
und Kameraden  
der Feuerwehr*

## Bußgeld für illegale Müllentsorgung und illegales Wegwerfen

Leider mussten die Mitarbeiter des Bauhofes der Gemeinde Ostseebad Insel Poel wieder feststellen, dass illegaler Müll, insbesondere am Gemeinde-Zentrum bei den Wertstoffcontainern, weggeworfen wurde. Das ist umso ärgerlicher, weil durch den Einsatz des Bauhofes für das Entsorgen Ressourcen verbraucht werden – nämlich Geld und Zeit.

Diese Zeit und dieses Geld, welches für die Entsorgung benötigt wurde, hätte der Bauhof für wichtige Reparaturen, Instandsetzungen oder sonstige Arbeiten sinnvoller nutzen können.

Ein solch rücksichtsloses Verhalten schadet also allen Poeler Bürgerinnen und Bürgern und auch den Gästen. Es ist umso erstaunlicher, dass am Tag nach „Poel räumt auf“ den Bauhofmitarbeitern solch ein Bild geboten worden ist.



Eine „Zumüllung“ öffentlicher Plätze schadet dem Ansehen der Gemeinde Ostseebad Insel Poel als staatlich anerkanntem Seebad erheblich.

Das Verunreinigen von öffentlichen Plätzen stellt eine Ordnungswidrigkeit dar, die mit einer Geldbuße von bis zu 5.000 Euro geahndet werden kann. Wir werden wieder vermehrt Kontrollen durchführen müssen.

Sachdienliche Hinweise zu Verschmutzungen nimmt das Ordnungsamt der Gemeinde Ostseebad Insel Poel unter der Telefonnummer 038425 4281-24 oder per E-Mail an [a.lindner@inselpoel.net](mailto:a.lindner@inselpoel.net) gerne entgegen.

**Ein kleiner Hinweis an die Verursacher: Der Entsorgungsplatz am Gemeinde-Zentrum wurde nun mit Videokameras ausgestattet.**

*Gabriele Richter, Bürgermeisterin*



## Eröffnung des „Campingecks“ auf dem Campingplatz in Timmendorf auf der Insel Poel

Am 28. März 2024 eröffnete auf dem Campingplatz Leuchtturm in Timmendorf – direkt neben der Anmeldung – das Campingeck der Firma Poeler Appartement Service (PAS). Es ist neben der Verkaufsstelle Am Schwarzen Busch bereits das zweite Geschäft.

Frau Schneider-Hadler, Geschäftsführerin des PAS, ist es ein Herzensprojekt, den zweiten Laden auf diesem Campingplatz zu eröffnen, da sie privat selbst mit ihrem Wohnmobil verreiselt und somit den Campern hier in ihrer Heimat einen schönen Komfort bieten möchte.

Passend zur Ostsee wurde das Campingeck in blauen Farbtönen gestrichen und bietet optisch

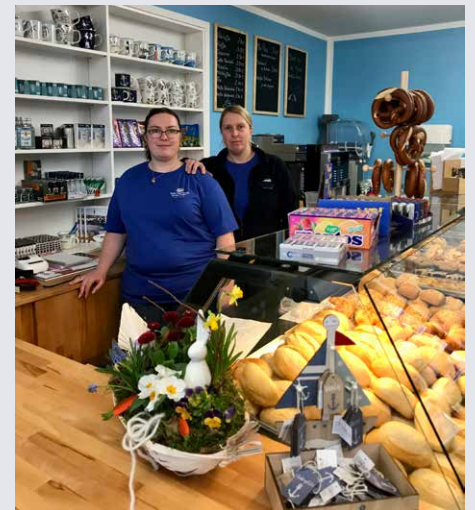
sowie auch vom Sortiment ein ausreichendes Wohl für jeden Camper. Täglich werden ab 7:30 Uhr frische Brötchen, Snacks, Getränke, Hygieneartikel, Campingutensilien, Souvenirs und auch viele Strandartikel für den perfekten Tag am Strand angeboten.

Die Mitarbeiterinnen Anja Zwicker und Mandy Kugel würden sich über Zuwachs im Team freuen. Um ein Teil des Teams zu werden, können Sie gerne die Bewerbungsunterlagen in einem der beiden Läden des PAS abgeben oder eine E-Mail an: [info@pas-poel.de](mailto:info@pas-poel.de) schicken.

Am Eröffnungstag war die stellvertretende Bürgermeisterin Ute Zwicker in Timmendorf



vor Ort und überreichte einen Blumentopf mit Frühlingsblumen. Die Gemeinde wünscht Frau Schneider-Hadler und den Mitarbeitern alles Gute für die Zukunft und weiterhin viel Erfolg.



## Döner-Pizza-Poel

Am 23. März 2024 eröffnete Abdelkader Belaid zusammen mit seinem Koch Anwar Farrah das Bistro „Döner-Pizza-Poel“ in Kirchdorf im Gemeinde-Zentrum 13.

Die Bürgermeisterin Gabriele Richter gratulierte zur Eröffnung und wünschte viel Erfolg, Schaffenskraft sowie viel Spaß und Freude bei der Arbeit und natürlich immer viele Gäste.



Gemeinde-Zentrum 13,  
23999 Kirchdorf - Insel Poel  
Telefon: 038425 21801 · 0174 1854659  
WhatsApp: 0152 18181151

### Öffnungszeiten:

- ▶ Dienstag bis Freitag: 11.30 bis 22.00 Uhr
- ▶ Samstag, Sonntag und Feiertage: 12.00 bis 22.00 Uhr



## Offizielle Einweihung des neuen Standortes

Ambulanter Pflegedienst der  
Johanniter-Unfall-Hilfe e. V.



**JOHANNITER**  
Aus Liebe zum Leben

Am Mittwoch, dem 17. April 2024, fand die offizielle Einweihung des neuen Standortes des Pflegedienstes im Gemeinde-Zentrum 4 in Kirchdorf statt. Bereits seit Ende letzten Jahres bietet der neue und attraktive Standort für ca. 90 Patientinnen eine neue Anlaufstelle.

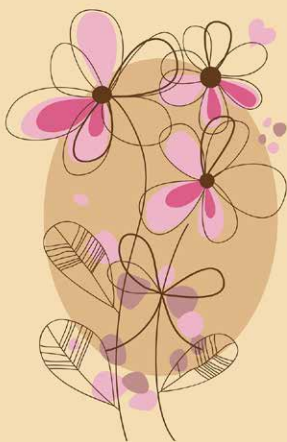
Der ambulante Pflegedienst passt sich seit dem Jahr 1991 den Bedürfnissen der Menschen an und betreut Patienten auf der Insel Poel. Wenn die eigenen Kräfte nicht mehr ausreichen oder sie durch einen Unfall vorübergehend in ihrer Bewegung eingeschränkt sind, helfen die acht Damen beim Zähneputzen, Waschen, Frisieren und bei vielem mehr. Eine kurzfristige Betreuung und Pflege während der Ferienzeit sowie Besuchs- und Betreuungsdienst ergänzen das Spektrum.

Bürgermeisterin Gabriele Richter sagt „Danke“ für den unermüdlichen Einsatz im Dienste des Menschen.



Bürgermeisterin Gabriele Richter zusammen mit dem Team der Johanniter (v. l.): Melanie Krüger, Ute Peters (seit 1991 mit dabei), Diana Timm, Manuela Schulz (Teamleiterin), Madeleine Stachel, Christina Voss, Katharina Evers – nicht auf dem Bild ist Beate Schmalz – sowie Irena Heckler (Johanniter-Fachbereichsleitung Pflege aus Schwerin) und Matthias Rieck (Johanniter-Regionalvorstand) vor den neuen Räumlichkeiten.

Bild von Vicki Hamilton auf Pixabay



## Herzlichen Glückwunsch zur Konfirmation am 19. Mai 2024

- ▶ Elina Evers aus Malchow
- ▶ Emely Bruß aus Weitendorf Hof
- ▶ Anton Will aus Weitendorf
- ▶ Florian Drasdo aus Wangern

Die Bürgermeisterin Gabriele Richter und der Gemeindevertretervorsteher Bodo Köpnick wünschen Euch von ganzem Herzen die Freiheit, den eigenen Weg zu gehen, den Mut, sich immer selbst treu zu bleiben, den Frieden, sich stets so zu mögen wie man ist und das Glück immer gute Freunde an der Seite zu haben.

## WAHLEN AM 9. JUNI 2024 Europa- und Kommunalwahlen



### Hinweise zur Möglichkeit der Briefwahl

Wahlberechtigte, die in ein Wählerverzeichnis eingetragen sind, können ihr Wahlrecht ohne Vorliegen eines besonderen Grundes durch Briefwahl ausüben. Dies ist auch möglich, wenn sie sich vorübergehend im Ausland befinden. Dazu müssen sie bei der **Gemeinde** einen sogenannten **Wahlschein** beantragen. Einer Begründung hierzu bedarf es nicht.

Dem Wahlschein werden automatisch Briefwahlunterlagen beigefügt.

#### Wie und wo beantrage ich Briefwahlunterlagen?

Wenn Sie durch Briefwahl wählen möchten, brauchen Sie einen Wahlschein. Diesen können Sie bei der Gemeindeverwaltung (Gemeinde-Zentrum 13, 23999 Insel Poel OT Kirchdorf)

- ▶ **persönlich** oder
- ▶ **schriftlich beantragen. Die Schriftform gilt auch durch**
  - ▶ Fax (038425-428122) oder
  - ▶ E-Mail (r.lehmann@inselpoel.net) als gewährt.
- ▶ **Eine telefonische Antragstellung ist nicht möglich.**

Auf der Rückseite Ihrer Wahlbenachrichtigung befindet sich bereits ein Vordruck, den Sie ausgefüllt und unterschrieben zurücksenden können.

Wer den Antrag für einen anderen stellt, muss eine schriftliche Vollmacht vorlegen. Eine Beantragung ist daher in diesem Fall nur persönlich oder schriftlich (nicht elektronisch!) möglich.

#### Wann muss ich Briefwahl beantragen?

Sie sollten Ihren Antrag auf einen Wahlschein so frühzeitig wie möglich stellen.

Ein Wahlschein kann bis spätestens Freitag vor dem Wahltag bis 18:00 Uhr beantragt werden.

In besonderen Ausnahmefällen können Sie einen Wahlschein noch am Wahltag bis 15:00 Uhr beantragen, zum Beispiel, wenn Sie bei nachgewiesener plötzlicher Erkrankung den Wahlraum nicht oder nur unter nicht zumutbaren Schwierigkeiten aufsuchen können.

Eine Abgabe des Wahlbriefumschlages ist nur bei der auf dem Umschlag angegebenen Stelle möglich.

#### Wer zahlt das Porto?

Der Wahlbrief muss bei Übersendung mit der Deutschen Post innerhalb der Bundesrepublik Deutschland nicht frankiert werden.

Bei Fragen zur Beantragung der Briefwahlunterlagen kontaktieren Sie gern:

- ▶ Frau Dunja Eggert, Tel. 038425 428120 (d.eggert@inselpoel.net) – Gemeindewahlleiterin sowie
- ▶ Frau Ricarda Lehmann, Tel. 038425 428121 (r.lehmann@inselpoel.net) – stellv. Gemeindewahlleiterin



## BEKANNTMACHUNGEN der Gemeindevahlleitung

### Öffentliche Bekanntmachung der zugelassenen Wahlvorschläge für die Wahl zu der Gemeindevertretung der Gemeinde Ostseebad Insel Poel am 9. Juni 2024

Gemäß § 21 des Gesetzes über die Wahlen im Land Mecklenburg-Vorpommern (Landes- und Kommunalwahlgesetz –LKWG M-V) vom 16. Dezember 2010, zuletzt geändert durch Gesetz vom 3. Dezember 2022 (GVOBl. M-V S. 586), in Verbindung mit § 27 der Landes- und Kommunalwahlordnung – LKWO M-V vom 02. März 2011, letzte berücksichtigte Änderung; zuletzt geändert durch Verordnung vom 12. Februar 2024 (GVOBl. M-V S. 46) werden hiermit die durch den Gemeindevahlausschuss in der öffentlichen Sitzung am 04. April 2024 zugelassenen Wahlvorschläge für die Wahl zur Gemeindevertretung der Gemeinde Ostseebad Insel Poel bekannt gemacht:

<b>Christlich Demokratische Union Deutschlands – CDU</b>				
	<b>Familiennamen, Rufname</b>	<b>Geburtsjahr</b>	<b>Beruf</b>	<b>Ortsteil</b>
1.	Frank, Hartmut	1964	Geschäftsführer	Niendorf
2.	Bornstein, Maik	1969	Bauingenieur	Kirchdorf
3.	Holst, Stephanie	1980	Volljuristin	Kirchdorf
4.	Töpfer, Paul	1990	Angestellter im öffentlichen Dienst	Gollwitz
5.	Bloth, Norbert	1953	Rentner	Kirchdorf
6.	Mirow, Dörte	1982	Bankangestellte	Kirchdorf
7.	Buchholz, Steven	1977	Tischler	Kirchdorf
8.	Schulz, Rüdiger	1968	Landwirt	Neuhof
9.	Uhlemann, Alexandra	1983	Selbständige Grafikdesignerin	Kirchdorf
10.	Mirow, Johannes	1983	Malermeister	Fährdorf
11.	Rozal, Mario	1970	Betriebswirt	Am Schwarzen Busch
12.	Fritzsche, Angelika	1957	Rentnerin	Weitendorf
13.	Podlech, Martin	1964	Schlosser	Gollwitz
14.	Miche, Martin	1984	Maschinenbautechniker	Fährdorf
15.	Leo-Becker, Anke	1967	Selbstständig	Gollwitz

<b>DIE LINKE</b>				
	<b>Familiennamen, Rufname</b>	<b>Geburtsjahr</b>	<b>Beruf</b>	<b>Ortsteil</b>
1.	Wuttke, Frank	1958	Technischer Leiter	Kirchdorf

<b>Sozialdemokratische Partei Deutschlands – SPD</b>				
	<b>Familiennamen, Rufname</b>	<b>Geburtsjahr</b>	<b>Beruf</b>	<b>Ortsteil</b>
1.	Lechner, Florian	1991	Referent	Fährdorf
2.	Möller, Aenne	1987	Landesgeschäftsführerin	Oertzenhof

<b>FREIE WÄHLER</b>				
	<b>Familiennamen, Rufname</b>	<b>Geburtsjahr</b>	<b>Beruf</b>	<b>Ortsteil</b>
1.	Peters, Eike	1975	Unternehmer	Neuhof
2.	Heydenbluth-Peters, Doreen	1977	Wirtschaftsjuristin	Neuhof

<b>Wählergemeinschaft „Poeler für Poel“ – PfP</b>				
	<b>Familiennamen, Rufname</b>	<b>Geburtsjahr</b>	<b>Beruf</b>	<b>Ortsteil</b>
1.	Köpnick, Bodo	1961	Werkstattmeister	Kaltenhof
2.	Zehr, Daniela	1977	Lehrerin	Weitendorf
3.	Haß, Thomas	1970	Tischler	Weitendorf
4.	Glüder, Maike	1985	Lehrerin	Kirchdorf
5.	Suchau, Stephan	1977	IT Administrator	Gollwitz
6.	Glüder, Ringo	1977	Ingenieur für Maschinenbau	Kirchdorf
7.	Pfeiffer, Michael	1985	Industriemechaniker	Kirchdorf
8.	Moll, Thomas	1988	Seenotretter	Oertzenhof
9.	Altmann, Julia	1987	Mitarbeiterin Saatzucht	Timmendorf
10.	Wiedenfeld, Thomas	1971	IT Administrator	Kirchdorf



## Bekanntmachung über das Recht auf Einsichtnahme in das Wählerverzeichnis und die Erteilung von Wahlscheinen

für die Wahl ▶ zum Europäischen Parlament ▶ des Kreistages ▶ der Gemeindevertretung  
am 09. Juni 2024 in der Gemeinde Gemeinde Ostseebad Insel Poel

1. Das gemeinsame Wählerverzeichnis zu den oben aufgeführten Wahlen für den Wahlbezirk der Gemeinde Ostseebad Insel Poel – wird in der Zeit

▶ vom **20. Mai 2024**

▶ bis **24. Mai 2024**

(20. bis 16. Tag vor der Wahl)

– während der allgemeinen Öffnungszeiten – (Ort der Einsichtnahme)

Gemeinde Ostseebad Insel Poel,

Gemeindeverwaltung,

Gemeinde-Zentrum 13

23999 Insel Poel OT Kirchdorf

für Wahlberechtigte zur Einsichtnahme bereitgehalten. Jeder Wahlberechtigte kann die Richtigkeit oder Vollständigkeit der zu seiner Person im Wählerverzeichnis eingetragenen Daten überprüfen. Sofern ein Wahlberechtigter die Richtigkeit oder Vollständigkeit der Daten von anderen im Wählerverzeichnis eingetragenen Personen überprüfen will, hat er Tatsachen glaubhaft zu machen, aus denen sich eine Unrichtigkeit oder Unvollständigkeit des Wählerverzeichnisses ergeben kann. Das Recht auf Überprüfung besteht nicht hinsichtlich der Daten von Wahlberechtigten, für die im Melderegister ein Sperrvermerk gemäß § 51 des Bundesmeldegesetzes eingetragen ist.

Das Wählerverzeichnis wird im automatisierten Verfahren geführt.

**Wählen kann nur, wer in das Wählerverzeichnis für die betreffende Wahl eingetragen ist oder für diese einen Wahlschein hat.**

2. Wer das Wählerverzeichnis für unrichtig oder unvollständig hält, kann in der Zeit vom 20. Tag bis 16. Tag vor der Wahl, spätestens

am (16. Tag vor der Wahl)

**24. Mai 2024 bis 12:00 Uhr,**

bei der Gemeindewahlbehörde

(Dienststelle, Gebäude, Zimmer Nr.)

Gemeindeverwaltung Ostseebad Insel Poel,

Gemeinde-Zentrum 13,

23999 Insel Poel OT Kirchdorf

Zimmer Nr. 9

unter Angabe der Gründe bei der Europawahl Einspruch einlegen bzw. bei Kommunalwahlen einen Antrag auf Berichtigung des Wählerverzeichnisses stellen.

Der Einspruch bzw. Antrag auf Berichtigung kann schriftlich oder durch Erklärung zur Niederschrift eingelegt werden.

3. Wahlberechtigte, die in das Wählerverzeichnis eingetragen sind, erhalten bis spätestens zum **18. Mai 2024** (22. Tag vor der Wahl) eine Wahlbenachrichtigung.

Wer keine Wahlbenachrichtigung erhalten hat, aber glaubt, wahlberechtigt zu sein, muss Einspruch gegen das Wählerverzeichnis einlegen, wenn er nicht Gefahr laufen will, dass er sein Wahlrecht nicht ausüben kann.

Wahlberechtigte, die nur auf Antrag in das Wählerverzeichnis eingetragen werden und die bereits Wahlschein(e) und Briefwahlunterlagen beantragt haben, erhalten keine Wahlbenachrichtigung.

4. Wahlscheine werden bei Erfüllung der wahlrechtlichen Voraussetzungen für die Europawahl und für die Kommunalwahlen getrennt erteilt.

4.1 Wer **einen Wahlschein** für die Europawahl hat, kann an der Wahl zum Europäischen Parlament durch Stimmabgabe in einem **beliebigen Wahlbezirk des Landkreises**

Nordwestmecklenburg

**oder durch Briefwahl** teilnehmen.

4.2 Wer **einen Wahlschein** für die Kommunalwahlen hat, kann an der Wahl

▶ der Gemeindevertretung/des Kreistages in dem Wahlbereich, für den der Wahlschein ausgestellt ist durch Stimmabgabe in einem **beliebigen Wahlbezirk dieses Wahlbereichs,**

▶ **oder durch Briefwahl** teilnehmen.

5. Wahlscheine zur Wahl des Europäischen Parlaments und für die Kommunalwahlen erhalten Wahlberechtigte auf Antrag.

5.1 Ein in das Wählerverzeichnis **eingetragener** Wahlberechtigter erhält auf Antrag einen Wahlschein. Zugleich mit dem Wahlschein erhält er:

a) für die Wahl zum Europäischen Parlament

▶ einen **amtlichen Stimmzettel** (für die Europawahl)

▶ einen **amtlichen weißen Stimmzettelumschlag** und

▶ einen **amtlichen roten Wahlbriefumschlag** mit der Anschrift der Gemeindewahlbehörde und

▶ ein **Merkblatt für die Briefwahl.**

b) für die Kommunalwahlen

▶ einen **amtlichen Stimmzettel** für jede Wahl, für die er wahlberechtigt ist

▶ einen **amtlichen gelben und grünen Stimmzettelumschlag** und

▶ einen **amtlichen gelben und grünen Wahlbriefumschlag** mit der Anschrift der Gemeindewahlbehörde.

5.2 Einen Wahlschein erhält auf Antrag ein **nicht in das Wählerverzeichnis eingetragener** Wahlberechtigter,

a) wenn er nachweist, dass er ohne sein Verschulden die Antragsfrist auf Aufnahme in das Wählerverzeichnis nach

▶ § 17 Abs. 1 der Europawahlordnung bei Deutschen,

▶ § 17a Abs. 2 der Europawahlordnung bei Unionsbürgern,

▶ § 15 Abs. 2 der Landes- und Kommunalwahlordnung bei Deutschen und Unionsbürgern

bis zum (21. Tag vor der Wahl)

**19. Mai 2024 bei der Europawahl**

bis zum (23. Tag vor der Wahl)

**17. Mai 2024 bei den Kommunalwahlen**

oder

bei der Europawahl die Einspruchsfrist gegen das Wählerverzeichnis bzw. bei Kommunalwahlen die Antragsfrist auf Berichtigung des Wählerverzeichnisses

▶ nach § 21 Abs. 1 der Europawahlordnung bzw.

▶ nach § 16 Abs. 1 der Landes- und Kommunalwahlordnung

bis zum (16. Tag vor der Wahl) **24. Mai 2024** versäumt hat.

b) wenn sein Recht auf Teilnahme an den Wahlen erst nach Ablauf der Antragsfrist nach

▶ § 17 Abs. 1 der Europawahlordnung bei Deutschen,

▶ § 17a Abs. 2 der Europawahlordnung bei Unionsbürgern,

▶ § 15 Abs. 2 der Landes- und Kommunalwahlordnung bei Deutschen und Unionsbürgern

**oder**

bei der Europawahl der Einspruchsfrist gegen das Wählerverzeichnis bzw. bei Kommunalwahlen der Antragsfrist auf Berichtigung des Wählerverzeichnisses nach

▶ § 21 Abs. 1 der Europawahlordnung bzw.

▶ § 16 Abs. 1 der Landes- und Kommunalwahlordnung

entstanden ist

c) wenn sein Wahlrecht im Einspruchs-/Berichtigungs- oder Beschwerdeverfahren festgestellt worden und die Feststellung erst nach Abschluss des Wählerverzeichnisses zur Kenntnis der Gemeindewahlbehörde gelangt ist.

Wahlscheine können von **Wahlberechtigten, die in das Wählerverzeichnis eingetragen sind,** bis zum

(Datum) **07. Juni 2024** (2. Tag vor der Wahl) **18.00 Uhr,** bei der Gemeindewahlbehörde



schriftlich, elektronisch oder mündlich (nicht telefonisch) beantragt werden.

Im Falle nachgewiesener plötzlicher Erkrankung, die ein Aufsuchen des Wahlraumes nicht oder nur unter nicht zumutbaren Schwierigkeiten möglich macht, kann der Antrag noch bis zum Wahltag, 15.00 Uhr, gestellt werden.

**Auch nicht in das Wählerverzeichnis eingetragene** Wahlberechtigte können aus den unter Nummer 5.2. Buchstaben a bis c angegebenen Gründen Wahlscheine noch bis zum Wahltag, 15.00 Uhr, beantragen.

Versichert ein Wahlberechtigter glaubhaft, dass ihm der beantragte Wahlschein nicht zugegangen ist, kann ihm bis zum Tag vor der Wahl, 12.00 Uhr, ein neuer Wahlschein erteilt werden. Für die Kommunalwahlen ist dies darüber hinaus auch am Wahltag bis 15.00 Uhr noch möglich.

Wer den Antrag für einen anderen stellt, muss durch Vorlage einer **schriftlichen Vollmacht** nachweisen, dass er dazu berechtigt ist. Ein behinderter Wahlberechtigter kann sich bei der Antragstellung der Hilfe einer anderen Person bedienen.

6. Die Abholung von Wahlscheinen und Briefwahlunterlagen für einen anderen ist nur bei Vorlage einer schriftlichen Vollmacht zulässig. Die Vollmacht kann bereits mit dem Wahlscheinantrag erteilt werden. Die bevollmächtigte Person hat der Gemeindevahlbehörde vor Empfangnahme der Unterlagen für die Europawahl schriftlich zu versichern, dass sie nicht mehr als vier Wahlberechtigte vertritt. Auf Verlangen hat sie sich auszuweisen.

Bei der Briefwahl muss der Wähler den jeweiligen Wahlbrief mit dem Stimmzettel der Europawahl bzw. den Stimmzetteln der Kommunalwahlen und dem jeweils dazugehörigen unterschriebenen Wahlschein so rechtzeitig der Gemeindevahlbehörde übersenden, dass er dort spätestens **am Wahltag bis 18.00 Uhr** eingeht.

Wahlbriefe der Europawahl/der Kommunalwahlen werden bei Verwendung des amtlichen Wahlbriefumschlages innerhalb der Bundesrepublik Deutschland ohne besondere Versendungsform von der Deutschen Post AG unentgeltlich befördert. Ein Wahlbrief kann auch bei der auf dem Wahlbriefumschlag angegebenen Stelle abgegeben werden.

Ort, Datum  
Kirchdorf, 24.04.2024

Die Gemeindevahlbehörde  
*Gabriele Richter, Bürgermeisterin*

## WAHLBEKANNTMACHUNG

1. Am **9. Juni 2024** finden

- ▶ in der Bundesrepublik Deutschland die **Wahl zum Europäischen Parlament** und
- ▶ in Mecklenburg-Vorpommern die **Kommunalwahlen**

statt.

Gewählt werden in der Gemeinde Ostseebad Insel Poel

- ▶ die Abgeordneten des Europäischen Parlaments
- ▶ der Kreistag
- ▶ die Gemeindevertretung

Alle Wahlen dauern von 8.00 Uhr bis 18.00 Uhr.

2. Die Gemeinde bildet einen Wahlbezirk und gehört zum Wahlbereich 3 des Landkreises Nordwestmecklenburg.

Der Wahlraum wird in:

**Haus des Gastes (Kursaal),  
Wismarsche Straße 2,  
23999 Insel Poel OT Kirchdorf**  
eingerrichtet.

In den Wahlbenachrichtigungen, die den Wahlberechtigten bis spätestens:

18.05.2024

zugestellt worden sind, sind der Wahlbezirk und der Wahlraum angegeben, in dem die wahlberechtigte Person zu wählen hat.

Der Briefwahlvorstand tritt zur Ermittlung des Briefwahlergebnisses für die **Europawahl und Kommunalwahlen um 15:00 Uhr im Verwaltungsgebäude, Sitzungssaal, Gemeindezentrum 13, 23999 Insel Poel OT Kirchdorf** an.

3. Alle Wahlberechtigten können in dem Wahlraum des Wahlbezirkes wählen, in dessen Wählerverzeichnis sie eingetragen sind. Für die Stimmabgabe in einem anderen Wahlraum benötigen sie die Briefwahlunterlagen mit dem Wahlschein (Näheres dazu unten bei Nummer 5.3).

Alle Wahlberechtigten sollen zur Wahl ihre Wahlbenachrichtigung und ihren Personalausweis – Unionsbürger einen gültigen Identitätsausweis – oder Reisepass zur Wahl mitbringen. Sie haben sich auf Verlangen des Wahlvorstandes auszuweisen.

Die Wahlbenachrichtigung soll bei der Wahl abgegeben werden.

Gewählt wird mit amtlichen Stimmzetteln.

Die Wahlberechtigten erhalten bei Betreten des Wahlraums für die Europawahl und für die

Kommunalwahlen, für die sie wahlberechtigt sind, Stimmzettel ausgehändigt. Die Stimmzettel müssen in einer Wahlkabine des Wahlraumes oder in einem dafür vorgesehenen besonderen Nebenraum gekennzeichnet und in der Weise gefaltet werden, dass die Stimmabgabe nicht erkennbar ist. Es ist darauf zu achten, dass mehrere Stimmzettel getrennt gefaltet und nicht ineinandergelegt werden dürfen.

In der Wahlkabine darf nicht fotografiert oder gefilmt werden.

Blinde oder sehbehinderte Wahlberechtigte können sich **bei der Europawahl** zur Kennzeichnung des Stimmzettels einer **Stimmzettelschablone** bedienen. Diese ist selbst mitzubringen. Zur Stimmabgabe bei den **Kommunalwahlen** werden von den Blindenvereinen **keine Stimmzettelschablonen** gestellt.

Wahlberechtigte, die des Lesens unkundig oder wegen einer Behinderung an der Abgabe ihrer Stimme gehindert sind, können sich von einer anderen Person helfen lassen. Die Hilfsperson, die auch Mitglied des Wahlvorstandes sein kann, aber nicht selbst kandidieren oder als Vertrauensperson benannt sein darf, ist zur Geheimhaltung der Kenntnisse verpflichtet, die sie bei der Hilfeleistung erlangt hat. Die Hilfeleistung ist auf technische Hilfe bei der Kundgabe einer von der wahlberechtigten Person selbst getroffen und geäußerten Wahlentscheidung beschränkt. Unzulässig ist eine Hilfeleistung, die unter missbräuchlicher Einflussnahme erfolgt, die selbstbestimmte Willensbildung oder Entscheidung der wahlberechtigten Person ersetzt oder verändert oder wenn ein Interessenkonflikt der Hilfsperson besteht.

### 3.1 Wahl zum Europäischen Parlament

Gewählt wird mit amtlichen weißen Stimmzetteln, die im Wahlraum ausgehändigt werden.

#### **Jede Wählerin und jeder Wähler hat eine Stimme.**

Der Stimmzettel enthält jeweils unter fortlaufender Nummer die Bezeichnung der Parteien und ihre Kurzbezeichnung bzw. die Bezeichnung der sonstigen politischen Vereinigung und ihr Kennwort sowie jeweils die ersten 10 Bewerberinnen und Bewerber der zugelassenen Wahlvorschläge und rechts von der Bezeichnung der oder des Vorschlagsberechtigten einen Kreis für die Kennzeichnung.

Die Wahlberechtigten geben ihre Stimme in der Weise ab, dass sie auf dem rechten Teil des Stimmzettels durch ein in einen Kreis gesetztes Kreuz oder auf andere Weise eindeutig kenntlich machen, welchem Wahlvorschlag die Stimme gelten soll.

Der gekennzeichnete und gefaltete Stimmzettel ist von der Wählerin oder von dem Wähler selbst in die Wahlurne zu legen.



### 3.2 Wahl des Kreistages

Gewählt wird mit amtlichen grünen Stimmzetteln, die im Wahlraum ausgehändigt werden.

#### Jede Wählerin und jeder Wähler hat drei Stimmen.

Der Stimmzettel enthält jeweils unter fortlaufender Nummer die im Wahlbereich zugelassenen Wahlvorschläge unter Angabe von Name und Kurzbezeichnung der Partei oder Wählergruppe bzw. der Bezeichnung „Einzelbewerberin Nachname“ oder „Einzelbewerber Nachname“, den Nachnamen, den Vornamen, den Beruf/die Tätigkeit, die PLZ und den Wohnort der Bewerberinnen und Bewerber. Rechts daneben befinden sich für jede Bewerberin und jeden Bewerber drei Kreise für die Kennzeichnung.

Die Wahlberechtigten geben ihre Stimmen in der Weise ab, dass sie in bis zu drei Kreisen jeweils ein Kreuz setzen oder auf andere Weise eindeutig kenntlich machen, welchen Bewerberinnen und Bewerbern die Stimmen gelten sollen.

Dabei können die drei Stimmen

- ▶ einer einzigen Bewerberin oder einem einzigen Bewerber oder
- ▶ verschiedenen Bewerberinnen oder Bewerbern desselben Wahlvorschlages oder
- ▶ Bewerberinnen und Bewerbern verschiedener Wahlvorschläge

gegeben werden. Bei Abgabe von mehr als drei Stimmen sind alle abgegebenen Stimmen ungültig.

Der gekennzeichnete und gefaltete Stimmzettel ist von der Wählerin oder von dem Wähler selbst in die Wahlurne zu legen.

### 3.3 Wahl der Gemeindevertretung

Gewählt wird mit amtlichen gelben Stimmzetteln, die im Wahlraum ausgehändigt werden.

#### Jede Wählerin und jeder Wähler hat drei Stimmen.

Der Stimmzettel enthält jeweils unter fortlaufender Nummer die im Wahlbereich zugelassenen Wahlvorschläge unter Angabe von Name und Kurzbezeichnung der Partei oder Wählergruppe bzw. der Bezeichnung „Einzelbewerberin Nachname“ oder „Einzel-

bewerber Nachname“, den Nachnamen, den Vornamen, den Beruf/Tätigkeit und den Ortsteil der Bewerberinnen und Bewerber. Rechts daneben befinden sich für jede Bewerberin und jeden Bewerber jeweils drei Kreise für die Kennzeichnung.

Die Wahlberechtigten geben ihre Stimmen in der Weise ab, dass sie in bis zu drei Kreisen jeweils ein Kreuz setzen oder auf andere Weise eindeutig kenntlich machen, welchen Bewerberinnen und Bewerbern die Stimmen gelten sollen.

Dabei können die drei Stimmen

- ▶ einer einzigen Bewerberin oder einem einzigen Bewerber oder
- ▶ verschiedenen Bewerberinnen oder Bewerbern desselben Wahlvorschlages oder
- ▶ Bewerberinnen und Bewerbern verschiedener Wahlvorschläge

gegeben werden. Bei Abgabe von mehr als drei Stimmen sind alle abgegebenen Stimmen ungültig.

Der gekennzeichnete und gefaltete Stimmzettel ist von der Wählerin oder von dem Wähler selbst in die Wahlurne zu legen.

4. Die Wahlhandlung sowie die im Anschluss an die Wahlhandlung erfolgende Ermittlung und Feststellung des Wahlergebnisses im Wahlbezirk für die einzelnen Wahlen sind öffentlich. Jedermann hat Zutritt, soweit das ohne Beeinträchtigung des Wahlgeschäfts möglich ist.

5. Wahlberechtigte mit Wahlschein und Briefwahlunterlagen haben bei den zeitgleichen Europa- und Kommunalwahlen nachfolgende Besonderheiten zu beachten.

5.1 Wahlberechtigte, die einen Wahlschein für die **Europawahl** haben, können an der Europawahl im Landkreis Nordwestmecklenburg in dem/in der der Wahlschein ausgestellt ist,

- a) durch Stimmabgabe in einem beliebigen Wahlbezirk des Landkreises oder
- b) durch Briefwahl

teilnehmen.

5.2 Wahlberechtigte, die einen Wahlschein für die **Kommunalwahlen** haben, können an

der **Kreistagswahl und an der Gemeindevertretungswahl** in dem Wahlbereich, für den der Wahlschein gilt,

- a) durch Stimmabgabe in einem beliebigen Wahlbezirk dieses Wahlbereiches oder
- b) durch Briefwahl

teilnehmen.

5.3 Wer durch Briefwahl wählen will, muss sich von der Gemeindevahlbehörde amtliche Stimmzettel, amtliche Stimmzettelmuschläge sowie einen amtlichen Wahlbriefumschlag beschaffen und den Wahlbrief mit dem Stimmzettel (im verschlossenen Stimmzettelmuschlag) und dem unterschriebenen Wahlschein so rechtzeitig der auf dem Wahlbriefumschlag angegebenen Stelle übersenden, dass er dort spätestens am Wahltag bis 18.00 Uhr eingeht. Der Wahlbrief kann auch bei der angegebenen Stelle abgegeben werden. Für verbundene Kommunalwahlen kann ein gemeinsamer Wahlbrief verwendet werden.

6. Alle Wahlberechtigten können ihr Wahlrecht für die Europawahl und für die Kommunalwahlen jeweils nur einmal und nur persönlich ausüben. Das gilt bei der Europawahl auch für Wahlberechtigte, die zugleich in einem anderen Mitgliedstaat der Europäischen Union zum Europäischen Parlament wahlberechtigt sind. Eine Ausübung des Wahlrechts durch Vertreter anstelle der Wahlberechtigten ist unzulässig (§ 6 Abs. 4 des Europawahlgesetzes).

Wer unbefugt wählt oder sonst ein unrichtiges Ergebnis einer Wahl herbeiführt oder das Ergebnis verfälscht, wird mit Freiheitsstrafe bis zu fünf Jahren oder mit Geldstrafe bestraft. Unbefugt wählt auch, wer im Rahmen zulässiger Assistenz entgegen der Wahlentscheidung der wahlberechtigten Person oder ohne eine geäußerte Wahlentscheidung der wahlberechtigten Person eine Stimme abgibt. Der Versuch ist strafbar (§ 107a Abs. 1 und 3 des Strafgesetzbuches).

Ort, Datum

Kirchdorf, 24.04.2024

Die Gemeindevahlbehörde  
*Gabriele Richter, Bürgermeisterin*

## Abbrennen pyrotechnischer Gegenstände der Kategorie F2

Wer – ausgenommen der Tage 31.12. und 01.01. – innerhalb unseres Amtsbereiches für einen besonderen Anlass ein Feuerwerk zünden möchte, benötigt von Seiten des Landkreises Nordwestmecklenburg eine Genehmigung! Informationen sowie das entsprechende Antragsformular – mit einer Fristsetzung von 14 Tagen – finden Sie im Internet unter dem Stichwort „NWM – Sprengstoffwesen“.

*Andreas Lindner, Ordnung und Soziales*





## Frank Wuttke

geb. 1958,  
Technischer Leiter  
in einer  
Reha-Klinik



**Die Linke**

### Liebe Poelerinnen und Poeler,

ich bitte Sie um ihre Unterstützung für meine Kandidatur als Gemeindevertreter bei der Kommunalwahl am 9. Juni. Ich möchte mich wieder für die nächsten fünf Jahre für die Belange der Insel Poel einsetzen. Das sind meine wichtigsten Ziele:

Die Kommunen sind aufgefordert, bis spätestens 2045 eine Klimaneutralität zu erreichen. An Konzepten wird schon gearbeitet. Doch schon jetzt können wir etwas tun, z.B. Photovoltaik-Anlagen auf den kommunalen Wohngebäuden und geeigneten gemeindeeigenen Flächen errichten. Als Mitglied im Zweckverband Wismar können wir Einfluss nehmen auf eine Verringerung von Energiekosten und eine Verbesserung der CO<sub>2</sub>-

Bilanz bei der Fernwärmeversorgung. Mehr denn je gilt es, beim Verbrauch aller Energieträger einzusparen sowie den Ausbau und die Nutzung von erneuerbaren Energien weiter zu forcieren. Die Energiewende lässt sich nur gemeinsam mit den Einwohnerinnen und Einwohnern erfolgreich umsetzen.

Der Investitions- und Sanierungsstau in der kommunalen Infrastruktur ist allorts spürbar, kommunale Schulden wachsen weiter. Die Erhaltung unseres Schulstandortes erfordert einen hohen Investitionsbedarf. Ich möchte mich dafür einsetzen, dass unsere Gemeinde die nötigen Finanzmittel aus dem Schulbauprogramm des Landes bekommt, damit wir als Schulträger Sicherheit bekommen und die erforderlichen Sanierungen und Neubauten vorantreiben können.

DIE LINKE tritt dafür ein, dass auf die Bedürfnisse und Wünsche der Seniorinnen und Senioren eingegangen wird und die sozialen Räume den besonderen Herausforderungen an Wohnen, Freizeitgestaltung und Gesundheitsvorsorge im Alter angepasst werden. Nachdem der Investor für das Bauvorhaben „altersgerechte Wohnen“ abgesprungen ist, müssen wir unbedingt den Wohnungsbau voranbringen.



## Aenne Möller

35 Jahre und Geschäftsführerin

## Florian Lechner

32 Jahre und Referent

### Liebe Poelerinnen und Poeler,

wir kandidieren für die Gemeindevertretung!  
Das möchten wir für unsere Insel erreichen:

- » Der Tourismus soll unsere Gäste willkommen heißen und Rücksicht auf unseren Alltag und unsere Natur nehmen.
- » Ausbau des Radwegenetzes: Egal, ob zu Fuß oder mit dem Rad – wir wollen sicher über die Insel kommen.
- » Wohnraum für „Jung und Alt“ schaffen und junge Familien fördern

- » Moderne, zeitgemäße Schulen: den Schulstandort auf Poel sichern und attraktiver gestalten
- » Moderne und den Bedarf entsprechende Sporthallen: Poel braucht eine neue Sporthalle!
- » Das Vereinsleben unterstützen: Vereinsheim für den Poeler SV 1923 e.V. voranbringen
- » Attraktive Orte für unsere Gemeinschaft schaffen, wo Zusammenhalt und gegenseitige Unterstützung gelebt werden.

**SPD** Soziale  
Politik für  
Dich.



Wir sind **Eike Peters**, (48 Jahre) und **Doreen Heydenbluth-Peters** (47 Jahre) und treten in diesem Jahr für die **FREIEN WÄHLER** zur Wahl der Gemeindevertreter an.



Eike Peters, hier geboren, und Doreen Heydenbluth-Peters, gebürtige Thüringerin (Suhl), leben seit 10 Jahren gemeinsam mit ihren drei Kindern (17, 12 und 6 Jahre) wieder auf der Insel Poel. Eike bringt seit über 20 Jahren berufliche Erfahrungen als selbstständiger Unternehmer, Produzent von Fischfanggeräten und Produktentwickler für die Fischereiforschung mit. Doreen hat Erfahrungen sowohl als Unternehmerin als auch als jahrelange Koordinatorin von Hochschulprojekten gesammelt. Seit 2019 leitet sie das Innovationszentrum in Wismar und ist zudem freiberuflich als Dozentin und Moderatorin tätig. Freunde beschreiben das Paar als gemeinwohl- und wertorientiert, schaffend, familien- und traditionstreu, kultur-, kunst- und naturnah, verantwortungsbewusst, überlegt, innovativ, ressourcen- und zukunftsorientiert, stärkend und handelnd.

Wir bewerben uns als Gemeindevertreter, weil wir uns mit kreativem Handlungsgeist für die weitere Entwicklung der Insel Poel einsetzen möchten. Wir wollen uns für die Erhaltung von geschaffenen Werten stark machen, uns gleichzeitig aber auch im Team auf den Weg begeben, um Impulse in kreative Ideen und machbare Lösungen umzuwandeln. Wir werden uns aktiv für dringend notwendige Projekte auf der Insel Poel einsetzen, um sie planerisch und finanziell klug voranzutreiben. Dabei ist es uns besonders wichtig, genau auf die Bedürfnisse der BewohnerInnen aller Altersgruppen einzugehen und miteinander ins Gespräch zu kommen.

#### WIR SETZEN UNS EIN FÜR:

- das Einrichten von mehr Orten und Optionen für Gewerbe und unternehmerische Tätigkeiten
- die kooperative Zusammenarbeit mit UnternehmerInnen und Vereinen
- die Weiterentwicklung des Schulstandortes: nachhaltig, modern und inspirierend
- den Neubau der Sporthalle initiieren
- attraktivere Wohnblöcke durch altersgerechteres und kostenneutrales Modernisieren
- mehr Sitzgelegenheiten für ältere Menschen im Rahmen einer schlaun Quartiersentwicklung
- schöne, märchenhafte und abwechslungsreichere Plätze zum Spielen und Verweilen von Familien
- kluge sanitäre Lösungen in den öffentlichen Bereichen, wie zum Beispiel an den Stränden und Parkplätzen
- Fördermitteleinwerbung für die Straßensanierung
- ein Umfeld, indem die Arbeit an der **gemeinsamen Gestaltung** der Insel Poel zwischen Verwaltung, Gemeindevertretung und BürgerInnen Freude macht und Ergebnisse hervorbringt
- und mehr, je nachdem, was auch Ihre Themen sind

## Gemeinsam für die Zukunft unserer Insel

Am **09.06.2024** haben Sie als Poeler wieder die Möglichkeit, Ihr demokratisches Recht wahrzunehmen und eine neue Gemeindevertretung zu wählen. Wir, als Wählergemeinschaft „Poeler für Poel“, sind bereit, auch in der nächsten Legislaturperiode ein offenes Ohr für Ihre Interessen zu haben und uns für diese in der Gemeindevertretung einzusetzen.

Wir, als „Poeler für Poel“, stellen uns erneut zur Wahl, um uns weiterhin für die Interessen aller Poeler von Jung bis Alt stark zu machen. Dazu gehört die Modernisierung des vorhandenen bzw. der Bau neuen Wohnraums für junge Familien und die Schaffung weiterer Angebote zur Freizeitgestaltung der Kinder und Jugendlichen, u. a. die Umgestaltung vorhandener und die Anlage neuer attraktiver Spielplätze. Um die Attraktivität unserer Insel auch zukünftig für junge Familien zu erhalten, ist die Sanierung und Erweiterung unserer Schule unerlässlich. Dazu gehören nicht nur die Umgestaltung der räumlichen Gegebenheiten, sondern auch die Voraussetzungen für eine vollständige Digitalisierung der Schule zu schaffen. Nur so können wir gewährleisten, dass unsere Kinder und Jugendlichen optimal gefördert und fit für die Anforderungen der Zukunft gemacht werden.

Aus verschiedenen Gründen konnte auch nach jahrelangen Bemühungen der Gemeinde der Bau einer Wohnanlage für „Altersgerechtes Wohnen“ nicht realisiert werden. Dies wird auch in Zukunft ein zentrales Thema in der Arbeit der Gemeindevertretung bleiben. Trotz schwieriger Rahmenbedingungen werden wir uns weiter dafür einsetzen, dass dieses Projekt endlich realisiert wird, um auch unseren älteren Mitbürgern eine Möglichkeit zu geben, ihr Leben hier auf unserer Insel selbstbestimmt zu gestalten.

Aufgrund einer immer stärker zunehmenden Bürokratie und steigender Preise für Planung und Umsetzung von Bauvorhaben konnten in den letzten Jahren nur wenige Projekte zur Verbesserung der Infrastruktur umgesetzt werden. Insbesondere die Straßen in Kirchdorf und Oertzenhof zeigen einen hohen Sanierungsbedarf. Wir werden uns in der nächsten Gemeindevertretung deshalb für eine schrittweise Erneuerung dieser Straßen inklusive der Straßenbeleuchtung einsetzen.



**Poeler für Poel**  
Wählergemeinschaft

Einer der zentralen Orte auf unserer Insel – der Kirchdorfer Hafen – muss unabhängig von Plänen einzelner Investoren so umgestaltet werden, dass das besondere maritime Flair dieses Ortes für Einwohner und Gäste spürbar wird und dieser gern als Begegnungsort genutzt wird.

Wir, als Wählergemeinschaft „Poeler für Poel“, wollen auch in den nächsten fünf Jahren die Zukunft unserer Insel aktiv mitgestalten. Die genannten Vorhaben können aber nur erfolgreich umgesetzt werden, wenn alle Personen, die an den politischen Entscheidungsprozessen und deren Umsetzung beteiligt sind – unabhängig von Partei- oder persönlichen Interessen – **gemeinsam** auf ein Ziel hinarbeiten. Aus diesem Grund möchten wir uns für die konstruktive Zusammenarbeit mit allen Gemeindevertretern, sachkundigen Einwohnern und den Mitarbeitern der Gemeindeverwaltung in der vergangenen Legislaturperiode bedanken.

*Ihre Wählergemeinschaft „Poeler für Poel“*



v. l. n. r.: Ringo Glüder, Michael Pfeiffer, Thomas Moll, Maike Glüder, Stephan Suchau, Daniela Zehr, Bodo Köpnick, Thomas Wiedenfeld, Thomas Haß – nicht auf dem Bild ist Julia Altmann





Thomas Kleis hat in Timmendorf zum achten Mal den Großen Preis gewonnen, diesmal mit Silberpfeil M und wurde erfolgreichster Reiter.



Auftaktsiegerin der vier M-Springen wurde mit Lilli Plath die Tochter des Turnierleiters André Plath auf der Schimmelstute Lotta.

## Timmendorf: Achter Sieg für Thomas Kleis im Großen Preis

Kleis gewann auch das Championat und wurde erfolgreichster Reiter des Turniers. In der Qualifikation zum Junior-Future-Cup 2025 siegte Christoph Maack vor Lokalmatadorin Lilli Plath.

Im 27. Großen Preis der Insel Poel erreichten sechs Paarungen mit fehlerfreien Ritten im Umlauf das Stechen. Das Kuriose: keinem gelang im Stechen eine zweite Nullrunde. Es gab, wie schon so oft in solchen Springen, eine harte Auseinandersetzung zwischen zwei verschwägerten Reitern. Oftmals siegte Philipp Makowei (Gadebusch) vor Thomas Kleis (Schloss Wendorf). Diesmal war es umgekehrt. Tomas Kleis wollte die Konkurrenz als erster Starter mit dem 17-jährigen Silberpfeil M schocken und schlug deshalb ein hohes Tempo an. Für seine 42,99 Sekunden musste er aber Tribut zollen und bekam vier Fehler. Schwager Philipp Makowei folgte ihm mit Queo II auf dem Fuße. Aber auch seine 44,23 Sekunden endeten mit vier Fehlern. Aber er hatte mit dem ebenfalls 17-jährigen Quester noch ein Ass unter dem Sattel. Man konnte es ahnen, dass er alles geben würde und die Zeit von 41,84 Sekunden hätte auch gereicht, wenn es nur einen Abwurf gegeben hätte. Doch es gab zwei, was zum 4. Platz führte. Der Sieg aber ging an Thomas Kleis. Es ist der bisher achte Sieg für ihn in der Geschichte des 27. Poeler Inselturniers, aber der erste, der mit vier Fehlern endete. Philipp Makowei wurde auf Queo II Zweiter.



Toller Einstand für Rica Marlene Scholz, die mit Diego's Baloubet als neues Mitglied des Veranstaltervereins die Springpferdeprüfung Klasse M gewann und sich 14 Mal platzierte.

Mit dem neunjährigen Comme Credo, den Kleis von seiner ehemaligen Mitarbeiterin Rica Marlene Scholz übernommen hat, wurde er mit sechs Fehlern auch Dritter.

Das Championat am Samstag, ebenfalls ein 1\*-S-Springen und Qualifikation zum Partner Pferd-Cup 2025, war zwischen Kleis und Makowei auch hart umkämpft. Nachdem Rica Marlene Scholz, jetzt für den Gastgeber Poel unterwegs, auf dem elfjährigen Celestial-Sohn Celsius mit fehlerfreien 52,38 Sekunden die Führung übernahm (am Ende Dritte), konterte Philipp Makowei als vorletzter Starter auf Quester mit 51,95 Sekunden. Das sollte der Sieg sein, so der Tenor. Doch dann kam Thomas Kleis als letzter Starter mit der wieder erstarkten Schimmelstute Donna Lottchen. Nach längerer Verletzungspause schon im letzten S-Springen in Hohen Wieschendorf siegreich, ließ Kleis die 13-Jährige flüssig galoppieren, kam nach 51,31 Sekunden fehlerfrei ins Ziel und gewann das Springen. „Ich bin zuletzt oftmals hinterhergeritten, weil mir das letzte Quäntchen Glück fehlte. Diesmal war es auf meiner Seite und hinzukommt, dass mir die Halle bei meinem Freund André Plath, bei dem ich mich im Namen aller Reiter für das tolle Turnier ausdrücklich bedanken möchte, offensichtlich gut liegt. Dass ich den Großen Preis hier nun schon achtmal gewonnen habe, darauf bin ich durchaus etwas stolz“, sagt Kleis. Darauf kann er auch stolz sein, denn insgesamt hat er drei Springen gewonnen, ritt insgesamt neunmal ins Preisgeld und wurde erfolgreichster Reiter des Turniers.

Mit der Qualifikation zum Junior-Future-Cup 2025 für Nachwuchsreiter bis 25 Jahre gab es am Sonntag ein weiteres S-Springen. Das gewann Christoph Maack (Kirch-Mummendorf) mit fehlerfreien 58,47 Sekunden auf dem zwölfjährigen Little Reinhard. Lokalmatadorin Lilli Plath, die insgesamt zehnmals in den Platzierungslisten steht und zwei M-Springen gewann, wurde auf der Schimmelstute Lotta Zweite (0/58,49). Vor der mit 15 Jahren jüngsten Teilnehmerin der Prüfung, Emma Wiktor (Trent) auf Prosecco van Heiste (0/58,89), die nach schwerem Unfall im Herbst schon wieder in erstaunlich guter Form ist.

Es gab zwei Zwei-Sterne-Springen Klasse M. Am Samstag siegte Christoph Lanske (Dersekow) auf dem zehnjährigen Hengst Catching Fire (v. Celestial) mit drei Sekunden Vorsprung vor Lisa Hünemörder (Poel) auf Cosinus Phi und Emma Wiktor auf Clara, die zuvor bereits im M1\*-Springen Dritte wurde. Am Sonntag im Punktespringen siegte mit Stella Egger (Schloss Wendorf) eine Mitarbeiterin von Thomas Kleis, dessen Erfolge damit weiter aufgewertet werden. Mit der zwölfjährigen Stute



Sponsor Andreas Treu und Turnierleiterin Martina Blach gratulieren Lilli Plath, die ein weiteres M-Springen gewann und mit zehn Platzierungen zu den erfolgreichsten Teilnehmern gehörte.



Cira B schaffte sie als Einzige die volle Punktzahl 65. Das Erfolgskonto der Gastgeber erhöhte Rica Marlene Scholz auf dem 2. Platz mit Diego\*s Baloubet (56 Pkt.). Lucy Marie Venzke (Kirch-Mummendorf) wurde mit 50 Punkten auf Cool Eckard Dritte.

Das erste von zwei M1\*-Springen am Freitag hat Lilli Plath mit dem letzten Ritt auf der Levisonn-Stute Lotta gewonnen, als alle schon dachten, die Führung von Christoph Lanske auf Elain könnte nicht unterboten werden. Er wurde Zweiter vor Eva-Katharina Lüth auf Campino, die in Wilsum (NRW) zu Hause ist und seit diesem Jahr für die RSG Wöpkendorf reitet. Am Samstag musste das M1\*-Springen geteilt werden. Siegerin der 1. Abteilung wurde Rica Marlene Scholz mit Quintara K vor Anni-Chalott Schmidt (Neu Benthen) auf Söckchen und Linea Makowei (Gadebusch) auf Vitamine du Village. Zweitschnellste, und somit Gewinnerin der 2. Abteilung, wurde Lisa Hünemörder auf Cosinus Phi. Emma Wiktor wurde auf Clara Zweite vor Philipp Makowei auf Quester.

Franz Wego / Fotos: © Jutta Wego



Auch der Sieg im Championat am Samstag ging mit der Schimmelstute Donna Lottchen an Thomas Kleis.

Große Freude bei den Fans der 15-jährigen Emma Wiktor aus Trent/Rügen, die in Timmendorf sowohl mit Clara (Foto) und Prosecco van Heiste nach ihrem schweren Unfall im Herbst bis Klasse S wieder erfolgreich war.



## Die weiteren Ergebnisse

**01 Gewöhnungs-Spring-LP A1\*:** 1. Insgesamt 13 Reiter-Pferd-Paare. **02 Springpferdeprüfung Kl. A1\*:** 1. Loreen Schreiter (Passin) D'Carthago (8,5); 2. Rica Marlene Scholz (Poel) Action Exclusive (8,2); 3. Rica Marlene Scholz (Poel) Zucchero (8,1). **03 Springpferdeprüfung Kl. A2\*:** 1. Denise Svensson (Neu Benthen) Chayna (8,4); 2. Willy Franke (Dersekow) Cate EG (8,3); 3. Denise Svensson (Neu Benthen) I Rock (8,2). **04 Springpferdeprüfung Kl. L:** 1. Thomas Kleis (Schloss Wendorf) Zidane 74 (8,6); 2. Lilli Plath (Poel) Conquest ZoetenDaela Z (8,3); 3. Christine Wecke (Exter) Mister Guido B (8,2). **05 Springpferdeprüfung Kl. M1\*:** 1. Rica Marlene Scholz (Poel) Diego's Baloubet (8,3); 2. Christine Wecke (Exter) Mister Guido B (8,2); 3. Lilli Plath (Poel) Conquest ZoetenDaela Z (8,0). **06 Amateur Springprüfung Kl. A1\*:** 1. Lara Bergmann (Poel) Ferstlhof's Contessa (0/53,91); 2. Elaine Sand (Westeregeln) Codi 45 (0/54,28); 3. Miriam Bathmann (Carolinenhof/Pogez) Smart Edition (0/56,10). **07 Amateur Springprüfung Kl. A2\*:** Maria Henze (Westeregeln) Concinello (0/50,58); 2. Elaine Sand (Westeregeln) Codi 4 (0/51,21); 3. Julia Schweitzer (Dierhagen) 0/53,20). **08 Amateur Springprüfung Kl. A2\*:** 1. Elaine Sand (Westeregeln) Codi (0/48,91); 2. Maximilian Patzlaff (Gadebusch) Funny MaD Lo (0/52,22); 3. Anna Kahrs (Kirch-Mummendorf) Cacadu Boy (0/52,40). **09 Amateur Springprüfung Kl. L:** 1. Elaine Sand (Westeregeln) Codi (\*0/22,91); 2. Jette von Raden (Gadebusch) Felicity 42 (\*0/23,19); 3. Marisa Henning (Wessin) Casadie MK (\*0/23,28). **10 Zwei-Phasen-Springprüfung Kl. L:** 1. Mathias Wand-schneider (Gadebusch) Käte 8 (\*0/32,81); 2. Steffi Rauschenberg (Brunn) Uns Noby SR (\*0/33,21); Merle Guschewski (Gadebusch) Cora G (\*0/33,29). **11 Springprüfung Kl. L:** 1. Marisa Henning (Wessin) Casadie MK (0/48,90); Hanna Nagel (Gadebusch) Rewell 2 (0/52,50); 3. Philippa Borchardt (Rehagen-Hamburg) Heidmoor (0/55,39). **20 Mini-Stilspringen:** 1. Mikela Weidt (Poel) Estefania (6,7); 2. Jolien Mittelstädt () Merlot (7,5); 2. Mikela Weidt (Poel) Sunna (7,5).



Der Sieg im S-Springen um die Qualifikation zur Junior Future-Tour ging nach Kirch-Mummendorf an Christoph Maack mit Little Reinhard.



## Ostermarkt des Kulturvereins „Poeler Insellüd“

Der diesjährige Ostermarkt lockte wieder viele Poeler und Gäste in das Haus des Gastes. Händler von unserer Insel und aus der Region boten schöne Ostersachen, Strickwaren, Seifen, kleine Geschenke und vieles anderes zum Kauf an. Zum Verweilen waren wieder Tische und Stühle aufgebaut, hier konnten die Gäste einen Kaffee und den leckeren selbst gebackenen Kuchen des Kulturvereins genießen.

Der Osterhase Nico und sein Helfer Erik hatten in diesem Jahr besonders viel zu tun. Über 80 Kinder freuten sich über einen schönen Osterkorb, das muss wohl an dem netten Osterhasengespann gelegen haben. Da immer viele Kinder zum Basteln kommen, wurden in diesem Jahr zwei Bastelstrecken angeboten, dabei war z. B. das Basteln mit Holz ein großer Renner.

Aber in diesem Jahr stand beim Basteln nicht nur „Wir basteln uns ein Ostergeschenk“ im Vordergrund, sondern es wurden auch die ersten Hände gemalt, ausgeschnitten und gestaltet für das Motto „Wir reichen uns die Hände – für eine bessere friedliche Welt“. Alle, ob Groß, ob Klein, waren mit Begeisterung dabei. Die gebastelten Hände werden miteinander verbunden und am Weltkindertag im September, den wir auf dem Poeler Schlosswall gemeinsam feiern, als lange Kette aufgehängt.

Der Kulturverein freut sich auf weitere Veranstaltungen, die Termine sind in unseren Schaukästen veröffentlicht. Die nächste Veranstaltung



für die Poeler und unsere Gäste ist am 22. Juni 2024 das Sommerfest am Schwarzen Busch mit vielen Attraktionen für Jung und Alt. Wir freuen uns auf viele Besucher.

*Euer Kulturverein „Poeler Insellüd“ e. V.*



Am 3. Mai 2024 findet am CAP-ARCONA-Ehrenmal, Schwarzer Busch - Insel Poel, die Gedenkveranstaltung anlässlich des Jahrestages des Untergangs der CAP ARCONA statt.

### 3. Mai 2024 · 10.00 Uhr · Cap-Arcona-Gedenkstätte, Schwarzer Busch

Ansprachen, Kranzniederlegung und musikalische Umrahmung - die Schülerinnen und Schüler der Regionalen Schule Kirchdorf Prof. Dr. h. c. Dr. h. c. Hans Lembke werden mit einem kleinen Programm an die Ereignisse und Opfer der Katastrophe in den letzten Tagen des 2. Weltkrieges erinnern.

Alle Bürgerinnen und Bürger sowie alle Gäste sind hierzu herzlich eingeladen.



Foto: Pixabay.com

# Geburtstage des Monats

**MAI**

Der April macht die Blumen, und der Mai hat den Dank dafür.

Paul Winckler (1630 – 1686), deutscher Jurist und Schriftsteller

Die Bürgermeisterin gratuliert allen Bürgerinnen und Bürgern recht herzlich, die in diesem Monat ihren Geburtstag feiern: „Ich wünsche Ihnen viel Gesundheit, Glück und Erfolg sowie Zufriedenheit und persönliches Wohlergehen. Erleben Sie einen wunderschönen Tag und genießen Sie die Aufmerksamkeiten, die Ihnen durch Ihre Familie, Freunde, Nachbarn und Bekannten entgegengebracht werden.“

2. Mai	Herr <b>Jörg-Peter Becker</b> , Gollwitz	70. Geburtstag
8. Mai	Herr <b>Detlef Olschock</b> , Kirchdorf	75. Geburtstag
11. Mai	Herr <b>Thomas Gauer</b> , Niendorf	70. Geburtstag
14. Mai	Frau <b>Beate Frehse</b> , Weitendorf	70. Geburtstag
17. Mai	Frau <b>Ursula Sengpiel</b> , Kirchdorf	85. Geburtstag
18. Mai	Frau <b>Elke Schmidt</b> , Timmendorf	75. Geburtstag
19. Mai	Herr <b>Rainer Bremer</b> , Kaltenhof	70. Geburtstag
20. Mai	Herr <b>Jürgen Pump</b> , Kirchdorf	85. Geburtstag
26. Mai	Herr <b>Zygmunt Fietz</b> , Kirchdorf	70. Geburtstag
27. Mai	Frau <b>Marita Ritz</b> , Kirchdorf	70. Geburtstag
28. Mai	Herr <b>Wilfried Schütte</b> , Kirchdorf	70. Geburtstag
29. Mai	Herr <b>Hans-Jürgen Wendt</b> , Kirchdorf	85. Geburtstag
29. Mai	Herr <b>Oswald Stapusch</b> , Neuhof	70. Geburtstag
31. Mai	Frau <b>Brigitte Kräge</b> , Oertzenhof	75. Geburtstag

## EHEJUBILÄEN

Die Gemeinde Ostseebad Insel Poel gratuliert recht herzlich zur

### Goldenen Hochzeit (50 Jahre)

den Eheleuten **Barbara und Wilfried Stump** am 24. Mai 2024.

Allen hier nicht genannten Jubilaren möchte die Gemeinde Ostseebad Insel Poel ebenfalls herzliche Glückwünsche zu ihrem Ehrentag aussprechen und weiterhin beste Gesundheit sowie persönliches Wohlergehen wünschen.

## Inselbilder

Anfang des Jahres, eine Stunde vor Sonnenaufgang zieht eine Schar singender Schwäne über den Osten der Insel vorüber als Ouvertüre mit ihrem einzigartigen Hohe-Lied-Gesang. Da sie zu rasch weiterfliegen, ist mein Verlangen nach Mehr, von dem Himmlischen Klang.

Warm eingehüllt in der frühen Kälte, sitzend auf einem Baumstamm, sehe ich erste Risse in der morgendlichen Wolkenwand. Sie lassen das fantastische Schauspiel erahnen und schon ist es da und verzaubert das Wellen- und Wolkenmeer mit traumhaften Farben.

Die Inselnatur erwacht saisonal mit dem Konzert von Amsel, Drossel, Fink und Star aus dem nahen Steilküstenwald, und bald schon jubiliert die Lerche über dem lieblichen Hügel-land. Der Möwen- und Rabenschrei erschallt überraschend laut am Strand.

Gleichzeitig wird der Spaziergänger verwöhnt felderweit von gelben Raps- und violetten Phacelienblüten, um Sölle herum blüht und duftet wilder Flieder. Wer aufmerksam mit Auge und Ohr unterwegs ist erkennt, die Insel ist ein überraschendes Refugium für alle Sinne.

Der immerwährende Meeres-Sound lädt ein zum Träumen in von Sturmfluten entstandene Buchten und lauschige Verstecke für Jungverliebte und Junggebliebene mit dem Blick zu den dahinziehenden Wolken, die wie unsere Sehnsüchte verfliegen und neue folgen.

Sinkt die Sonne dem Horizont entgegen, wechseln Fuchs und Reh zu anderen Fluren rüber, hören wir am Meeressaum das Kommen und Gehen des Wellengangs, im Takt der See, was uns an die Melancholie der Bilder von C. D. Friedrichs denken lässt.

*Marie-Luise Vogel, Schreibkreis vom  
Mehrgenerationenhaus*

— Anzeige —



## WAHL DES KREISTAGES DES LANDKREISES NORDWESTMECKLENBURG

*Liebe Einwohner der Insel Poel,*

am **9. Juni 2024** findet neben der Wahl zur Gemeindevertretung und des Europaparlamentes auch die Wahl des Kreistages des Landkreises Nordwestmecklenburg statt. Ich habe mich entschlossen, erneut für den Kreistag zu kandidieren, um als Ihre Bürgermeisterin die Belange unserer Insel in die Kreispolitik einzubringen, zu vertreten und Entscheidungen auch mitzugestalten. Sie finden mich auf dem Stimmzettel für die Wahl des Kreistages auf der Liste der CDU. Tragen Sie mit Ihrer Stimme zur lebendigen Demokratie bei.

*Ich würde mich freuen, wenn Sie mir Ihr Vertrauen und Ihre Stimme geben.*

*Herzlichst Ihre Gabriele Richter*



**Gabriele Richter**



## EVANGELISCH-LUTHERISCHE KIRCHENGEMEINDE POEL

Gottesdienste in der Inselkirche  
im Mai 2024

- ▶ Sonntag, 5. Mai, 11:00 Uhr: Gottesdienst mit Kindergottesdienst und Chorgesang
- ▶ Donnerstag, 9. Mai, Christi Himmelfahrt, 11:00 Uhr: Regionalgottesdienst in den Schlosswällen mit Kinderaktion, musikalischer Begleitung und Picknick im Anschluss
- ▶ Sonntag, 12. Mai, 10:00 Uhr: Gottesdienst mit Abendmahl und Kindergottesdienst
- ▶ Sonntag, 19. Mai, Pfingstsonntag, 10:00 Uhr: Gottesdienst mit Konfirmation, Abendmahl, Kindergottesdienst und Chorgesang
- ▶ Montag, 20. Mai, Pfingstmontag, 10:00 Uhr: Gottesdienst
- ▶ Sonntag, 26. Mai, 10:00 Uhr: Gottesdienst mit Kindergottesdienst

### Veranstaltungen

- ▶ **Chorprobe** montags um 19:30 Uhr im Pfarrhaus
- ▶ **Seniorenachmittag** am Mittwoch, 8. Mai, um 14:30 Uhr im Pfarrhaus
- ▶ **Bibelgesprächskreis** am Dienstag, 14. Mai, um 19:00 Uhr im Pfarrhaus
- ▶ **Kinderkirche** am Sonnabend, 9:30 bis 11:00 Uhr im Pfarrhaus
- ▶ **Konfirmandenunterricht Vorkonfirmanden:** Sonnabend, 4. Mai, 15:00 bis 17:00 Uhr im Pfarrhaus in Dreveskirchen
- ▶ **Kinder lernen Instrumente:** Gitarre und Flöte, Termine nach Vereinbarung
- ▶ **Ostsee-Samba-Trommelgruppe** donnerstags, 16:30 bis 18:00 Uhr in der Schießhalle Oertzenhof (nicht an Ferien- und Feiertagen)

### Putzeinsatz in der Kirche zu Pfingsten

- ▶ am 18. Mai um 10:00 Uhr

### Ansprechpartner & Infos

#### Sprechstunden im Pfarrhaus

- ▶ Pastor Roger Thomas: dienstags von 14:00 bis 16:00 Uhr
- ▶ Frau Helbrecht: dienstags und donnerstags von 14:00 bis 16:00 Uhr
- ▶ sowie nach Vereinbarung

Die Anmeldung aller Beerdigungen auf den Poeler Friedhöfen (ob kirchlich oder weltlich) erfolgt über das Poeler Pfarramt. Ohne Anmeldung ist die Beerdigung nicht statthaft.

#### Telefonnummern und Adressen

- ▶ Pastor Roger Thomas, Tel.: 0151 4626 5364, E-Mail: roger.thomas@elkm.de
- ▶ Evangelisch-Lutherisches Pfarramt, Möwenweg 9, 23999 Insel Poel OT Kirchdorf, Tel.: 038425/20228, Fax: 038425/42458, E-Mail: kirchdorf@elkm.de
- ▶ Gemeindepädagoge Bernd Timm, Tel.: 0177 2674395, Mail: bernd.timm@elkm.de
- ▶ Friedhofsgärtner Andreas Wittchen, Tel.: 0151 2555 6250

#### Bankverbindungen:

- ▶ für Kirchgeld und Spenden: IBAN: DE 73 1406 1308 0003 3243 03
  - ▶ für Friedhofsgebühren: IBAN: DE 20 1406 1308 0103 3243 03
  - ▶ für die Innensanierung der Kirche: IBAN: DE 11 1406 1308 0303 3243 03
  - ▶ für die Orgel: IBAN: DE 64 1406 1308 0203 3243 03
- bei der VR Bank Mecklenburg eG, BIC: GENODEF1GUE

## Offene Kirche

Die Inselkirche ist das älteste Gebäude auf der Insel Poel. Vor 800 Jahren schmiedeten die Poeler die ersten Pläne für einen Kirchbau. 1230 wurde mit dem Kirchbau im romanischen Stil begonnen. Die Kirche wurde 100 Jahre später erweitert und in den verschiedenen Zeitepochen unterschiedlich ausgestaltet, aber als Bauwerk blieb sie wie ein Fels in der Brandung und ein Symbol der Beständigkeit über all die Jahrhunderte an diesem Ort, für die einen ein Wahrzeichen der Insel, für andere ein Ort der Besinnung, der Trauer und der Freude, der Kraftquelle und des Glaubens, für viele alles zusammen.

Es ist also kein Wunder, dass die Kirche für Besucher und Einheimische ein besonderer Ort ist. In der Saison besuchen etwa 450 Menschen wöchentlich unsere Kirche, dazu 100 bis 200 Personen zu Gottesdiensten, Konzerten und anderen Veranstaltungen.

Unsere Kirche ist tagsüber für Besucherinnen und Besucher geöffnet. Von Mitte Juni bis Mitte September halten Ehrenamtliche die Kirche offen, sie sind Ansprechpartner für Touristen, die gern etwas über die Insel, frühere Zeiten und die Kirche erfahren wollen. Es werden Postkarten und Info-Faltblätter angeboten. Die Touristen sind sehr dankbar für solch eine persönliche Begegnung. Im vergangenen Jahr haben zwölf Personen in dem Team der Offenen Kirche mitgearbeitet, alle 14 Tage hat eine Person einen Nachmittag als „Gastgeber“ in der Kirche verbracht und ehrenamtlich diesen Dienst für die Besucher getan.

Im Laufe der ehrenamtlichen Arbeit lernt man dieses besondere Gebäude besser kennen oder man kommt selbst oder durch die Besucher auf interessante Fragen. Um mehr zu erfahren oder Fragen stellen zu können, gibt es einen **Informationsnachmittag mit dem Bauforscher und Archäologen Dr. Tilo Schöfbeck am Dienstag, dem 28. Mai, von 14:30 bis 17:00 Uhr** in der Kirche. Wir erfahren etwas über die unterschiedlichen Bauphasen, über die verwendeten Baumaterialien und über verschiedene Funktionen der Kirche, die sich aus Stein und Mauerwerk noch herleiten lassen. Alle, die sich für unsere Kirche interessieren oder die in diesem Jahr im Team der Offenen Kirche mitwirken wollen, sind zu diesem Nachmittag herzlich eingeladen. Dieses Treffen wird vom Kirchenkreis Mecklenburg veranstaltet, auch Interessierte von auswärts sind eingeladen. Bitte melden Sie sich im Gemeindebüro, Möwenweg 9, an, da die Plätze für diesen Seminarnachmittag begrenzt sind.

Am Dienstag, dem 4. Juni, wird um 16:00 Uhr in der Turmkirche die Planung der Offenen Kirche verabredet. Dazu sind alle eingeladen, die in diesem Jahr bei der Offenen Kirche mitarbeiten möchten. Sie sind dazu herzlich willkommen!

Ich grüße Sie herzlich

*Ihr Pastor Roger Thomas*



Warum hat die Inselkirche zwei Eingänge so dicht nebeneinander? Das ist eine der Fragen, die beim Kirchbau-Nachmittag am 28. Mai beantwortet wird.



### Neue Klasen-Ausstellung im Museum

Es mussten immer mehr Stühle dazugestellt werden am Morgen der Eröffnung der neuen Ausstellung der Karl Christian Klasen Gesellschaft e. V. am 13. April. Etwa 80 Gäste waren dann schließlich anwesend und wurden zunächst von der achtjährigen Greta Bleck aus Neubukow, Orts- teil Malpendorf, begeistert. Es war ihr erster öffentlicher Auftritt mit ihrer Geige, den sie bravourös und mit viel Applaus absolvierte.

Der Vereinsvorsitzende Dietmar Brauer begrüßte die interessierten Zuhörer und führte in die Ausstellung ein, nicht ohne seiner Frau Sabine danke zu sagen, die ihm wohl entsprechend seiner Anmerkung und einem Augenzwinkern die emotionale Rede geschrieben hat. Dr. Imke Lüders, Geschäftsführerin des Schleswig-Holsteinischen Freilichtmuseums e. V. und Kuratorin dieser neuen Ausstellung auf Poel zog Resümee über das Schaffen des Künstlers Klasen, die von vielen Naturdarstellungen über die berühmten Fischerköpfe bis hin zu zahlreichen Porträts reichen. Sein berühmtestes Bild „Die Kartoffelschälerin“ wurde leider bei einem Einbruch vor vielen Jahren aus dem Inselmuseum gestohlen und ist bis heute unauffindbar.



Dietmar Brauer, Kuratorin der Ausstellung Dr. Imke Lüders (Mitte) und Sabine Brauer bei der Ausstellungseröffnung



Der Vereinsvorsitzende der Karl Christian Klasen Gesellschaft e. V. führte in die Ausstellung ein.



Greta Bleck aus Neubukow begeisterte bei ihrem ersten öffentlichen Auftritt im Inselmuseum.



Die neue Ausstellung im Inselmuseum in Kirchdorf „Klasen – eine zeitgenössische Betrachtung“ ist noch bis zum 30. März nächsten Jahren zu sehen, und zwar bis zum 30. September dienstags bis sonntags von 10.00 bis 16.00 Uhr und danach dienstags bis freitags von 10.00 bis 14.00 Uhr und samstags von 10.00 bis 12.00 Uhr.

Ines Raum

### KREUZWORTRÄTSEL



#### Wagerecht

- 3. Name des Poeler Drachenboots
- 5. Wann wurde der Sportverein gegründet? Neunzehnhundert...
- 6. Größte Abteilung im Verein
- 9. Sportart mit 2 Kellen
- 10. Spielklasse der 1. Männermannschaft im Fußball

#### Senkrecht

- 1. Gewinner des PDC 2023: Borussia...
- 2. Mannschaftsname der Poeler Volleyballer
- 4. Turnen auf dem Pferd
- 7. Poeler Bundesligaschiedsrichter im Fußball: Florian...
- 8. Neustes Ehrenmitglied im Poeler SV: Wilfried...

Lösungswort | Kreuzworträtsel April 2024

AUFERSTEHUNG



## REZEPT



### Glasnudelsalat mit Hühnchen in Teriyaki-Sauce

Asiatische Küche ist beliebt und sehr facettenreich. Die Gerichte sind nicht kompliziert. Probieren Sie es! Die Gewürzsauces halten sich im Kühlschrank für einen Nachschlag.

#### Glasnudelsalat für 4 Personen

- ▶ 200 g Glasnudeln
- ▶ 1 mittelgroße Möhre, mit Sparschäler in Streifen zerteilen, diese in kleine Rhomben schneiden
- ▶ 50 Gramm frischer Ingwer, gerieben
- ▶ Saft ½ Zitrone
- ▶ 1 mittelgroße Zwiebel, klein geschnitten
- ▶ 4 EL brauner Zucker
- ▶ 10 EL Sojasauce
- ▶ 4 EL Sesamöl
- ▶ 2 EL Öl
- ▶ 2 TL scharfer Paprika
- ▶ 4 Spritzer asiatische Fischsauce
- ▶ 10 Radieschen, fein würfeln
- ▶ 5 Stiele Bärlauch, Blattwerk klein schneiden, oder 2 Knoblauchzehen, zerdrücken
- ▶ 8 Blätter frische Minze, fein hacken
- ▶ 100 Gramm Cashew-Kerne oder ungesalzene Erdnüsse in einem Pergamentblatt mit der Teigrolle zerbröseln

Glasnudeln mit kochendem Wasser übergießen, nach Vorschrift quellen, mit kaltem Wasser abspülen und gut abtropfen lassen.

Zitronensaft, Sesamöl, Öl, Zucker und Sojasauce vermengen und unter die Glasnudeln heben.

Ingwer, Radieschen, Zwiebel, Bärlauch oder Knoblauch, frische Minze und Fischsauce dazu tun. Zum Schluss die Erdnüsse untermengen.

Nach 1 oder 2 Stunden servieren.

#### Hühnchen in Teriyaki-Sauce

- ▶ 3 bis 4 Hühnchenbrustfilets (je nach „Fleischeslust“) abwaschen, trocken tupfen und in Streifen schneiden.
- ▶ 1 gehäufte EL geriebener frischer Ingwer
- ▶ Saft einer ½ Zitrone
- ▶ 4 EL Teriyaki-Sauce

Das Fleisch in diese Marinade für 4 bis 6 Stunden einlegen.

Das Hühnchenfleisch gut abtropfen lassen; die Marinade aufheben. 2 bis 3 EL Bratöl stark erhitzen, die Fleischstücke nacheinander braun anbraten.

Dann löffelweise die Marinade dazu tun und alles ca. 30 Minuten zum Schmoren bringen.

50 Gramm klein gewürfelter Ingwer darunter geben und das Ganze mehrfach wenden.

Ist das Fleisch gar, bitte alles mit 5 EL Teriyaki-Sauce ablöschen und mit Speisestärke zur Saucenbindung bestäuben. Umrühren. Wer Schärfe liebt, kann mit Sambal Oelek nachhelfen.



Die Gemeinde  
Ostseebad Insel Poel  
gratuliert allen „Papas“  
zum Vatertag am 9. Mai.

*Alles Liebe zum  
Vatertag!*



### NOTDIENSTE & NOTRUF FÜR POELER UND GÄSTE



Arztpraxis Dr. Thunert, Poel	038425 20271
Arztpraxis Aepinus-Weyer, Poel	038425 20263
Zahnarztpraxis Oll, Poel	038425 20250
Ärztliche Bereitschaft LK	0385 50000
Mo.-Do. ab 19 Uhr, Fr. von 16 Uhr bis Mo. 7 Uhr	
Feuerwehr 112	
Frauennotruf	03841 283627
Heizung/ – Fa. Sören Hoffmann	0172 3220211
Sanitär: – Köpnick & Trost	038425 42466
– Olaf Broska	038425 42519
Hilfetelefon Gewalt gegen Frauen	08000 116 016
Insel-Apotheke	038425 4040
Kinder-/Jugend-Notruf	03841 282079
Notaufnahme Klinikum	03841 330
Polizei – Notruf	110
– Insel Poel	038425 20374
– Wismar	03841 2030
Post Kirchdorf	038425 20295
Es können hier keine Bankgeschäfte getätigt werden.	
Suchtkrankenhilfe	0152 53 60 06 03

### BEREITSCHAFTSDIENST WOCHENENDE, NACHT- UND NOTDIENST

– Tierärztlicher Notfalldienst (Kleintier-Notrufnummer)	01805 843736
– Wasserschutzpolizei	03841 25530
– Yachtservice, G. Müller	0172 6426293
– Zweckverband Wismar	0172 3223381



Verein Poeler Leben mit  
Mehrgenerationenhaus



# HOFFEST 2024 30 JAHRE POELER LEBEN

13 - 21 Uhr im Park des Vereins Poeler Leben

**13 - 18 Uhr**

- MARKT- UND FLOHMARKTSTÄNDE

- KAFFEE + KUCHEN
- DEFTIGES VOM GRILL

- UNTERHALTUNG FÜR GROSS UND KLEIN
- KINDERSCHMINKEN
- HÜPFBURG

**ab 18 Uhr**

- LIVE MUSIK MIT RAFI

**EINTRITT  
FREI**

**15.06.**

- Besuche [www.poeler-leben-mgh.de](http://www.poeler-leben-mgh.de) für mehr Details -

**Bei Regen fällt die Veranstaltung aus!**

**Interesse an einem  
Markt-/Flohmarkt-Stand?**

Der meldet sich bis zum 7. Juni 2024  
unter 038425/42617 oder direkt im  
Mehrgenerationenhaus.



Wir gratulieren  
allen Mitgliedern,  
die im Monat MAI  
Geburtstag haben,  
und wünschen weiter-  
hin Gesundheit und  
Wohlergehen.

*Der Vorstand Poeler  
Leben e.V.*



- ▶ Wismarsche Straße  
in Kirchdorf
- ▶ geöffnet jeden Dienstag  
von 14:00 bis 16:00 Uhr
- ▶ Notfälle: Tel. 038425/21178  
oder 26021



Poeler  
Leben  
e.V.



Mehr  
Generationen  
Haus  
*Wir leben Zukunft vor*

## VERANSTALTUNGSPLAN · Mai 2024

02.05. Donnerstag	10:00 Uhr	Schreibkreis
	14:00 Uhr	Nordic Walking
	14:00 Uhr	Skat
06.05. Montag	14:00 Uhr	Handarbeitsgruppe
	13:30 Uhr	Kaffee- und Spielerunde
	14:00 Uhr	Rommé
07.05. Dienstag	9:30 Uhr	Töpfern
	14:00 Uhr	Dienstagsfrauen
	13:30 Uhr	Bingo
	14-16 Uhr	Fahrradwerkstatt
	17:30 Uhr	Töpfern
08.05. Mittwoch	10:00 Uhr	Klöppeln
	14:00 Uhr	Skat
	14:00 Uhr	Darts
13.05. Montag	13:30 Uhr	Kaffee- und Spielerunde
	14:00 Uhr	Rommé
14.05. Dienstag	14:00 Uhr	Dienstagsfrauen
	15:00 Uhr	Schach
	14-16 Uhr	Fahrradwerkstatt
15.05. Mittwoch	10:00 Uhr	Klöppeln
	14:00 Uhr	Skat
	14:00 Uhr	Darts
16.05. Donnerstag	10:00 Uhr	Schreibkreis
	14:00 Uhr	Nordic Walking
	14:00 Uhr	Handarbeitsgruppe
21.05. Dienstag	16:00 Uhr	Töpfern
	10:00 Uhr	Frauenforum
	14:00 Uhr	Dienstagsfrauen
22.05. Mittwoch	14-16 Uhr	Fahrradwerkstatt
	10:00 Uhr	Klöppeln
	14:00 Uhr	Skat
23.05. Donnerstag	14:00 Uhr	Darts
	10:00 Uhr	Schreibkreis
	14:00 Uhr	Nordic Walking
27.05. Montag	14:00 Uhr	Handarbeitsgruppe
	13:30 Uhr	Kaffee- und Spielerunde
	14:00 Uhr	Rommé
28.05. Dienstag	9:30 Uhr	Töpfern
	14:00 Uhr	Dienstagsfrauen
	14-16 Uhr	Fahrradwerkstatt
29.05. Mittwoch	17:30 Uhr	Töpfern
	10:00 Uhr	Klöppeln
	14:00 Uhr	Skat
30.05. Donnerstag	14:00 Uhr	Darts
	14:00 Uhr	Nordic Walking
	16:00 Uhr	Handarbeitsgruppe
		Töpfern

Weiteres oder Änderungen unter: [www.poeler-leben-mgh.de](http://www.poeler-leben-mgh.de)



# Maibaumfest



**1. Mai 2024**  
14.00 Uhr  
Sportplatz

Maibaumklettern Kindertanzgruppe  
Kinderflohmärkte Hüpfburg  
Kinderschminken Kuchenbasar  
Bratwurst Getränke



## Sandburgenwettbewerb

**11. Mai**

Am Schwarzen Busch  
11 - 17 Uhr

### ganztägig ab 11:00 Uhr an der Promenade:

- Livemusik mit „Georgie Carbutler“ -
- Kinderbasteln Kulturverein -
- Kuchenbasar Schule -
- Hüpfburg -
- Minigolf -

### Promenadenprogramm:

13:00 Uhr

Spiel & Spaß mit „Käpt'n Alfred“

### Strandprogramm (Strandaufgang S5):

- Buddeln 14:00 - 16:00 Uhr -
- währenddessen Moderation & Musik -
- Siegerehrung ca. 16:30 Uhr -

Anmeldungen in der Kurverwaltung erhältlich  
oder unter [www.insel-poel.de/sandburgenwettbewerb.php](http://www.insel-poel.de/sandburgenwettbewerb.php)

(Wismarsche Straße 2, 23999 Kirchdorf; Tel.: 038425 20347; Fax: - 4043  
touristinfo@insel-poel.de; www.insel-poel.de)

Für Groß und Klein:  
**WIR  
LADEN  
EIN!**  
Nach umfangreicher  
Modernisierung

## OFFENE TÜREN Malchow/Poel INSELSTRASSE 9

Teilsammlungen Nord der  
Bundeszentralen *Ex-situ*-Genbank



**4. MAI 2024** 10-15 UHR

10:00 **Eröffnung**

10:05 **Bedeutung der Modernisierungsmaßnahmen**

- Aus Sicht des IPKs
- Bedeutung für die Genbank
- Aus Sicht des Landes Mecklenburg-Vorpommern

10:30 **Poeler Kindertanzgruppe**

10:45 **Impulsvortrag** mit anschließender Diskussion  
„Genbanken gestern und heute – die Teilsammlungen  
Nord als Teil des bio-digitalen Ressourcenzentrums“

11:30 | 12:30 | 13:30 **Genbankführungen**

**Infostände rund um die Wissenschaft & Mitmach-Angebote**

**Für Leib und Wohl ist gesorgt & Musik** Jazz Orchestra Jellyfish







**Freitag,  
24.05.2024**  
**um 19:30 Uhr**  
Einlass: 18:45

**MARTY HALL**      **CANADIAN BLUES**

**Eintritt mit Poeler Kurkarte: 8,00 €**  
**Eintritt ohne Kurkarte: 12,00 €**

Vorverkauf in der Kurverwaltung & Abendkasse

**Haus des Gastes - Kursaal-  
Kirchdorf / Insel Poel**

## „Seeluft macht hungrig!“

Druckfrischer Restaurantführer der Insel Poel ab sofort erhältlich

Frei nach diesem Motto stellen wir in dem Flyer „Essen & Trinken“ gastronomische Betriebe mit ihren kulinarischen Seiten vor. Neben Fischspezialitäten und typischer Mecklenburger Küche bieten Ihnen Restaurants, Cafés, Ausflugslokale und urige Hafenkneipen ein umfangreiches Speiseangebot, ein frisch gezapftes Bier oder einen guten Wein sowie Eis, Kaffee und Kuchen an. Der 14-seitige Falzflyer beinhaltet 31 Gastronomen, die ihr Angebot präsentieren möchten. Die Auflagenhöhe beträgt nach wie vor ca. 35.000 Exemplare. Wir freuen uns, dass alle 31 Betriebe übersichtlich im Flyer zu finden sind. Auf der Rückseite finden Sie weiterhin die Inselkarte mit großem Maßstab, die Ortskarte von Timmendorf – Strand, sowie Kirchdorf. Die Flyer können sich alle interessierten Gäste, Vermieter, Gastronomen und Einheimische ab sofort in der Kurverwaltung abholen. Die Online-Version ist auf unserer Homepage unter [www.insel-poel.de/essen-trinken-insel-poel.php](http://www.insel-poel.de/essen-trinken-insel-poel.php) verfügbar.



*Kurverwaltung Insel Poel*



**LIEDERORAKEL**  
MIT AXL MAKANA

**Freitag,  
17.05.24**  
**18 - 20 Uhr**

Lieder mit ironischen  
und poetischen Texten  
in Timmendorf-Strand  
am Wendekreis

## Lesung mit Martina Weiß

„Du musst das Leben nicht verstehen“

begleitet durch die Musikerin Ines Wassermann

**16.05.24**      **19 Uhr**

Haus des Gastes  
- Kursaal -



In den Jahren 2000 bis 2018 begleitete Martina Weiß aus Heidekatzen sieben Frauen und zwei Männer, die in Mecklenburg leben – die meisten von ihnen sind aus Ost und West „zugewandert“. Es entstanden jeweils sieben Interviews – das letzte nach 13 Jahren Pause, die als Geschichten aufgeschrieben wurden. Wir erfahren die Lebenswege und Momentaufnahmen von einer Keramikerin, einer Ballettmeisterin, einer Hausfrau, einer Textilkünstlerin, eines im Bauwagen lebenden Handwerkers, eines Malers und Grafikers, einer Physiotherapeutin, einer Lehrerin und einer Kunsthandwerkerin.

Was bedeutet es ihnen, in Mecklenburg zu leben? Wie gestaltet sich ihr Alltag? Was macht sie glücklich? Wie gehen sie mit Krisen um? Welche Umwege braucht es, den eigenen Weg zu finden? Wie gestalten sich ihre Partnerschaft, ihr Liebesleben? Welchen Einfluss haben die Gedanken auf ihr Leben? Welche Bedeutung hat die Wende für sie? Wie erleben sie es, älter zu werden?

**Eintritt 5€**

Karten gibt es in der  
Kurverwaltung!

Veranstalter: Inselbibliothek





# POELER MENSCHEN

KERSTIN KEMPCKE

Die sechsfünfzigjährige Kerstin Kempcke ist Lehrerin an der Poeler Schule. Seit 1993 ist sie festes Mitglied des Poeler Lehrerteams und hat somit mehrere Dekaden an der regionalen Schule verbracht. Nach ihrer eigenen Schulzeit studierte Kerstin Kempcke an der Universität Rostock die Fächer Englisch und Russisch, später kam Philosophie noch dazu, die sie heute alle unterrichtet. „Es ist unglaublich spannend, mit jungen Menschen zu arbeiten. Man entwickelt eine besondere Bindung zu ihnen, da man sie aufwachsen sieht und prägen kann“, sagt Kerstin.



Ihr größter Wunsch ist es, dass die Schule auf Poel erhalten bleibt. An der Insel schätzt sie die Landschaften und genießt vor allem die Sonnenuntergänge am Schwarzen Busch: „Die Insel ist unglaublich lebenswert für alle Generationen.“

2024

11.05.-31.10.2024

*„Wenn eine Jugend sich in Nebel hält,  
dann erscheint sie größer, erhabener, erhöht die Einbildungskraft  
und spannt die Erwartung; gleich einem verschleierten Mädchen“*

*Caspar David Friedrich*

## 3. OUTDOOR - AUSSTELLUNG POEL IM NEBEL

In der Wintereinsamkeit ist die Idee zu einer neuen Ausstellung entstanden: Mit meiner 3. Outdoor-Ausstellung möchte ich bekannte Poeler Orte im Nebel zeigen. Auf meinen langen Spaziergängen bin ich der Faszination des Nebels erlegen. Die weiten Nebellandschaften der Insel Poel wirken auf mich, als sei die Natur in einem weißen Schleier gehüllt.

Den Nebel nehme ich aber auch als Symbol für den Umgang mit unseren Zukunftsunsicherheiten wahr. Auch die Zukunft liegt wie hinter einem Nebelschleier verborgen. Allerdings begreife ich diesen Nebel nicht als etwas Abweisendes. Wie es an uns bekannten Orten immer noch etwas Neues zu entdecken gibt, wenn wir im Nebel genauer hinschauen, so ist für mich der Schleier vor der Zukunft eine Einladung, sich dem in dem verborgenen Unbekannten neugierig anzunähern.

**Wann: 11.05.2024 um 11 Uhr**  
**Wo: Park am Pfarrhaus Kirchdorf**

[www.claudia-drossert.de](http://www.claudia-drossert.de)



## Unser Gartentipp Mai 2024

### Der Wonnemonat und die Eisheiligen

nach der „kalten Luise“ am 15. des Moanats sollte es mit Überraschungskälte vorbei sein und die Frostempfindlichen wie Tomate, Paprika, Gurke, Kürbis dürfen ins Beet umziehen bzw. können dort ausgesät werden. Zu den Aussaaten zählen auch Buschbohnen, Rote Bete, Grünkohl, Dill und Koriander.

Beim Auspflanzen der Tomaten gilt es einiges zu beachten. Sie benötigen viel Nährstoffe, deshalb ist eine gute Versorgung mit reichlich Kompost drei bis vier Wochen vor dem Pflanzen zu empfehlen und an die richtigen Nachbarn zu denken – das sind Knoblauch, Schnittlauch und Basilikum und auch Buschbohnen. Im Fußbereich der Tomaten gedeiht Neuseeländer Spinat. Tomaten können tief, bis zum ersten Blattpaar, eingesetzt werden und sollten dann auch gleich die Stütze erhalten. Beim Gießen dürfen die Blätter nicht nass werden, da Krankheiten gefördert werden. Geerntet werden sollte der Salbei, ob für Tee oder Würze gedacht, kurz vor der Blüte und im Schatten oder Backofen (50 °C) getrocknet werden. Um Blattläuse loszuwerden, sollten Nützlinge wie der Ohrwurm, zu dessen Leibspeise sie gehören, angesiedelt werden. Dazu eignet sich ein mit Stroh oder Holzwohle gefüllter Tontopf kopfüber aufgehängt. Zu den Schnecken, die Schaden anrichten, gehört die Spanische Wegschnecke, die eine Stunde nach Sonnenaufgang und eineinhalb Stunden nach Sonnenuntergang gefräßig aktiv ist. Ein Schneckenzaun um gefährdete Kulturen sollte einen um 30 Grad nach außen gebogenen breiten Rand (ca. 8 cm) aufweisen.

*Ihre Kleingartenfachberatung*

# KUNST & MEER

Der Markt für  
Kunsthandwerk  
seit 2013 auf Poel

Timmendorf Strand 28.5.  
am Leuchtturm  
Kirchdorf 14.5.  
am Hafen

[www.kokopella.de](http://www.kokopella.de)



## Tag der Nachbarn 2024: Gemeinschaft feiern!

Am Freitag, dem 31. Mai 2024, ist wieder Tag der Nachbarn. An diesem Aktionstag ruft die nebenan.de Stiftung zu kleinen und großen Nachbarschaftsaktionen in ganz Deutschland auf.



Ob Hofkonzert, Kochabend, Pflanzaktion oder Nachbarschaftsfest – auf der Aktionsseite [www.tagdernachbarn.de](http://www.tagdernachbarn.de) können Nachbar:innen ab sofort ihre Aktion anmelden und sich ein kostenloses Mitmach-Set für die Umsetzung sichern. Auch 2024 kommen am Tag der Nachbarn wieder Hunderttausende Nachbar:innen bei vielfältigen Aktionen zusammen. Unter dem Motto „Gemeinschaft feiern!“ beugen sie Vereinsamung und soziale Spaltung vor, feiern das nachbarschaftliche Miteinander und stärken den gesellschaftlichen Zusammenhalt.



Ab  
14 Uhr  
Eintritt  
frei

## Gartenkonzert

5. Mai 2024

**Fish.Kopp**

Indie & Pop akustisch  
mit Herz zum Mitmachen

Im Garten der Pension  
MAGARETHE am Meer  
Gollwitz15  
Kontakt@haus-magarethe-  
am-meer.de



## Ehrennadel des Landkreises Nordwestmecklenburg

Der Landkreis Nordwestmecklenburg beabsichtigt, 2024 verdiente Einwohnerinnen und Einwohner des Landkreises mit einer Ehrennadel zu ehren, die durch ihr langjähriges bürgerschaftliches Engagement einen besonderen Beitrag für den Zusammenhalt und das gedeihliche Zusammenleben im Landkreis Nordwestmecklenburg oder in den kreisangehörigen Städten, Ämtern und Gemeinden geleistet haben. Vorschläge für die Verleihung der Ehrennadel können bis zum 12. Juli 2024 eingereicht werden. Vorschlagsberechtigt sind Mitglieder des Kreistages, der Gemeindevertretungen, Bürgermeisterinnen und Bürgermeister, Wohlfahrtsverbände, Jugendverbände, Kirchen und Vereine.

[www.nordwestmecklenburg.de](http://www.nordwestmecklenburg.de)

## Impressum:

### Das Poeler Inselblatt

Amtliches Bekanntmachungsblatt  
der Gemeinde Ostseebad Insel Poel

#### Herausgeber:

Gemeinde Ostseebad Insel Poel,  
Gemeinde-Zentrum 13,  
23999 Insel Poel OT Kirchdorf

#### Redaktion/Anzeigenverwaltung:

Gabriele Richter, Gemeinde-Zentrum 13,  
23999 Insel Poel OT Kirchdorf  
Tel.: 038425 428110, Fax: 038425 428122  
E-Mail: [a.mellendorf@inselpoel.net](mailto:a.mellendorf@inselpoel.net)  
Internet: [www.ostseebad-insel-poel.de](http://www.ostseebad-insel-poel.de)

#### Gesamtherstellung:

Verlag „Koch & Raum“ Wismar OHG,  
Dankwartstraße 22, 23966 Wismar,  
Tel.: 03841 213194, [info@v-kr.de](mailto:info@v-kr.de)

#### Erscheinungsweise: monatlich

**Bezug:** im Abonnement oder im Verkauf im  
Gemeinde-Zentrum und in Gewerbetrieben der  
Gemeinde Ostseebad Insel Poel.

Im amtlichen Bekanntmachungsteil des „Poeler Inselblattes“ erscheinen öffentliche Bekanntmachungen von Satzungen und Verordnungen der Gemeinde Insel Poel. Namentlich gekennzeichnete Beiträge geben nicht unbedingt die Meinung der Redaktion wieder. Für unaufgefordert eingesandte Beiträge wird keine Haftung übernommen.

## Tag der offenen Tür

Wohnresidenz Am Kieckelberg 5 – 11  
23999 Kirchdorf, Ostseebad Insel Poel

Sonntag  
19. Mai 2024  
11 bis 17 Uhr

Es ist vollbracht. Auch der fünfte klimaneutrale Neubau der Residenz ist fertiggestellt.

Inklusive dem Bestandsgebäude zählt die Anlage 75 Wohnungen mit rund 6.500 m<sup>2</sup> Wohn-/Nutzfläche, 55 Garagen sowie 35 Kfz-Außenstellplätzen. Die bestehenden Häuser werden bis 2026 alle CO<sub>2</sub>-neutral umgerüstet, mit eigener Stromerzeugung.

**Wir laden Sie herzlichst ein, mit uns die Wohnanlage gemeinsam zu besichtigen. Wir freuen uns auf Sie.**

Familie B. u. W. Rinne

mit Tochter Melina Lysan und Sohn Garlef Konstantin

Tel.: 04182/6154, E-Mail: [Vermietung.Rinne@gmail.com](mailto:Vermietung.Rinne@gmail.com)



## Wir machen Ihre Steuererklärung!



im Rahmen einer Mitgliedschaft, nur bei  
Arbeitseinkommen, Renten und Pensionen

Lohn- und Einkommensteuer Hilfe-Ring  
Deutschland e.V. (Lohnsteuerhilfeverein)

Beratungsstellenleiterin Brunhilde Hahn  
Kieckelbergstraße 8a | 23999 Kirchdorf-Poel  
Tel. 038425-20670 | Mobil 0171-3486624  
brunhilde.hahn@steuerring.de

→ [www.steuerring.de](http://www.steuerring.de)

## Ihr Immobilienmakler & Hausverwalter auf der Insel Poel



[www.bauer-immobilien-poel.de](http://www.bauer-immobilien-poel.de)

Wohn-, Geschäfts- und Ferienimmobilien

aktuelle Angebote unter  
[www.bauer-immobilien-poel.de](http://www.bauer-immobilien-poel.de)

## Bauer Immobilien

Breite Straße 53 · 23966 Wismar · 03841 32 87 50 · Mobil: 0160 94662071



## Fliesenlegermeisterbetrieb Steffen Hameister

*Fliesen  
sind unser Handwerk*

Poststraße 20  
23999 Insel Poel OT Kirchdorf  
Telefon: 0162 / 4 28 98 95  
Fax: 03 84 25 / 42 98 02  
E-Mail: [SteffenHameister@gmx.de](mailto:SteffenHameister@gmx.de)



## BESTATTUNGSHAUS HANSEN

[www.stiller-abschied.de](http://www.stiller-abschied.de)

Bestattungsvorsorge  
Trauerbegleitung  
Sterbegeld  
Naturbestattungen



Wünschen Sie sich eine individuelle Bestattung? Sprechen Sie uns gerne darauf an.

Hauptstraße 13 - 23992 Neukloster - **038422 22 99 73**  
Lübsche Str. 127 - 23966 Wismar - **03841 37 599 43**

## Verkaufe Ferienwohnung

1A-Lage, ca. 55m<sup>2</sup>, 3 Zimmer,  
Balkon, Bad, Keller, Stellplatz  
Timmendorf-Strand  
Tel. 0176/30594803

## Doppelhaushälfte

800 m<sup>2</sup> Grundstück  
110 m<sup>2</sup> Wohnfläche  
mit unverbautem Blick  
auf den Breitling  
von privat zu verkaufen.

Bei Interesse sind wir unter  
0157 86 39 20 87 zu erreichen.

## Anzeigen im „Poeler Inselblatt“

Infos & Kontakt:  
Antje Mellendorf

Tel. 038425 428110  
E-Mail [a.mellendorf@inselpoel.net](mailto:a.mellendorf@inselpoel.net)

**ANZEIGEN- UND  
REDAKTIONSSCHLUSS**  
für den Juni 2024  
ist der 15. Mai 2024.

# IBAS GmbH

## Ihr Industrie-, Bau- und Agrarservice

- Containergestellung bis 30 m<sup>3</sup>
- Entsorgung aller Art
- Transporte von Schütt- und Stückgut
- Mutterboden, Kies, Rindenmulch und Recycling lagermäßig vor Ort
- Bagger- und Radladerarbeiten
- ...Weitere Dienstleistungen auf Anfrage
- Pfahlbohrungen

## Ihr Ansprechpartner

André Plath · Timmendorf 31 · 23999 Insel Poel  
Telefon: 038425 20760 · Mobil: 0177 3207075 · E-Mail: [timmeendorf@reitanlage-plath.de](mailto:timmeendorf@reitanlage-plath.de)